



กรมพัฒนาสังคมและสวัสดิการ

# แนวทางการขับเคลื่อน มาตรการช่วยเหลือ ผู้ประสบปัญหาทางสังคมเร่งด่วน

ในสถานการณ์การแพร่ระบาดของ  
โรคติดเชื้อไวรัสโคโรนา 2019 (COVID-19)  
หน่วยงานในสังกัดกรมพัฒนาสังคมและสวัสดิการ





กรมพัฒนาสังคมและสวัสดิการ

# แนวทางการขับเคลื่อน มาตรการช่วยเหลือ ผู้ประสบปัญหาทางสังคมเร่งด่วน

ในสถานการณ์การแพร่ระบาดของ  
โรคติดเชื้อไวรัสโคโรนา 2019 (COVID-19)  
หน่วยงานในสังกัดกรมพัฒนาสังคมและสวัสดิการ

---

# คำนำ

แนวทางการขับเคลื่อนมาตรการช่วยเหลือผู้ประสบปัญหาทางสังคมเร่งด่วน ในสถานการณ์แพร่ระบาดของโรคติดเชื้อไวรัสโคโรนา 2019 (COVID-19) ของหน่วยงานในสังกัดกรมพัฒนาสังคมและสวัสดิการ เล่มนี้ มีวัตถุประสงค์ เพื่อให้ผู้ปฏิบัติงานและเครือข่ายที่เกี่ยวข้อง ใช้เป็นแนวทางในการขับเคลื่อนงาน โดยมีสาระสำคัญ ประกอบด้วย กระบวนการขับเคลื่อนงาน ได้แก่ ขั้นตอนการเตรียมการ ขั้นตอนการดำเนินงาน และขั้นตอนการสรุปและติดตามประเมินผลการช่วยเหลือ ตลอดจนชุดกำกับติดตามเอกสาร แบบฟอร์มประกอบการดำเนินงาน และคำสั่งที่เกี่ยวข้อง

กรมพัฒนาสังคมและสวัสดิการ หวังว่าคู่มือเล่มนี้จะเป็นประโยชน์กับบุคลากรผู้ปฏิบัติงานในหน่วยงานกรมพัฒนาสังคมและสวัสดิการ และผู้เกี่ยวข้อง สามารถนำไปใช้เป็นแนวทางในการให้ความช่วยเหลือผู้ประสบปัญหาทางสังคม ในสถานการณ์แพร่ระบาดของโรคติดเชื้อไวรัสโคโรนา 2019 (COVID-19) ได้อย่างเป็นระบบ เกิดประสิทธิภาพและประสิทธิผลต่อกลุ่มเป้าหมายตรงตามวัตถุประสงค์ ทั้งในระดับพื้นที่และส่วนกลางต่อไป

กรมพัฒนาสังคมและสวัสดิการ

เมษายน 2563

# สารบัญ

- 1 แนวทางการขับเคลื่อนมาตรการช่วยเหลือฯ
- 1 วัตถุประสงค์
- 1 เป้าหมาย
- 1 กลไกการดำเนินงาน
- 2 กระบวนการดำเนินงานขับเคลื่อน
- 3 - ขั้นตอนการเตรียมการ
- 7 - ขั้นตอนการดำเนินงาน
- 12 - ขั้นตอนการสรุปและติดตาม  
ประเมินผลการช่วยเหลือ
- 14 ชุดกำกับติดตาม  
ภาคผนวก

# แนวทางการขับเคลื่อนมาตรการช่วยเหลือ ผู้ประสบปัญหาทางสังคมเร่งด่วน

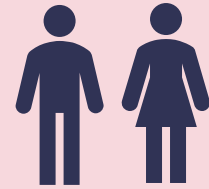
ในสถานการณ์การแพร่ระบาดของโรคติดเชื้อไวรัสโคโรนา 2019 (COVID-19)  
หน่วยงานในสังกัดกรมพัฒนาสังคมและสวัสดิการ

จากสถานการณ์การระบาดของโรคติดเชื้อไวรัสโคโรนา 2019 (Coronavirus Disease 2019 (COVID-19)) แพร่ระบาดอย่างรวดเร็วไปทุกพื้นที่ โดยเฉพาะอย่างยิ่งในกรุงเทพมหานคร ซึ่งมีคนเร่ร่อน ไร้บ้าน และผู้ที่อยู่ในสภาวะยากลำบากพักอาศัยในพื้นที่สาธารณะจำนวนมาก ตลอดจนมีผู้ได้รับผลกระทบจากสถานการณ์ดังกล่าว กรมพัฒนาสังคมและสวัสดิการ จึงได้ออกมาตรการช่วยเหลือผู้ประสบปัญหาทางสังคมเร่งด่วน ในพื้นที่กรุงเทพมหานครและทั่วประเทศ

## วัตถุประสงค์

- 1 **บูรณาการทุกภาคส่วนขับเคลื่อนงาน** ตามมาตรการช่วยเหลือให้ครอบคลุม ในแต่ละพื้นที่ ตรงกลุ่มเป้าหมายและ เป็นไปอย่างรวดเร็ว
- 2 **เสริมพลังให้ผู้ได้รับผลกระทบ** เข้าถึงแหล่งทรัพยากรเพื่อแก้ไขปัญหา ของตนเองและครอบครัว

## เป้าหมาย



**ผู้ได้รับผลกระทบจากโควิด-19**  
ที่ประสบปัญหาความเดือดร้อน  
ได้รับการช่วยเหลือแก้ปัญหาเบื้องต้น  
รวมทั้งได้พัฒนาศักยภาพตนเอง  
เข้าสู่วิถีชีวิตที่ปกติในที่สุด

## กลไกการดำเนินงาน

### กลไกการขับเคลื่อน



- 1 **กรมพัฒนาสังคมและสวัสดิการ**
  - สำนักงาน กอง กลุ่มส่วนกลาง
  - หน่วยงานในสังกัดกรมพัฒนาสังคมและสวัสดิการ
- 2 **อาสาสมัครพัฒนาสังคมและความมั่นคงของมนุษย์ทั่วประเทศ**
- 3 **ภาคีเครือข่ายในพื้นที่ ภาคธุรกิจ เอกชน**

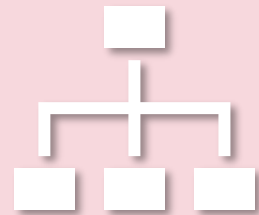
# 3 กระบวนการดำเนินงาน

## ขับเคลื่อนมาตรการช่วยเหลือ ผู้ประสบปัญหาทางสังคมเร่งด่วน (แผนปฏิบัติการ)

ประกอบด้วย 3 ขั้นตอน ได้แก่

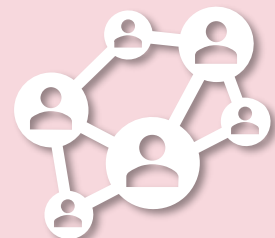
1

ขั้นตอนการเตรียมการ



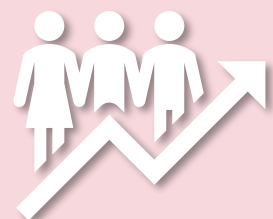
2

ขั้นตอนการดำเนินงาน



3

ขั้นตอนการสรุปและ  
ติดตามประเมินผลการช่วยเหลือ



# ขั้นตอนการ เตรียมการ

1.1

จัดตั้งคณะทำงาน

1.2

จัดทำแผนการลงพื้นที่

# 1

# ขั้นตอนการเตรียมการ

## 1.1 จัดตั้งคณะทำงาน

ให้หน่วยงานจัดตั้งคณะทำงาน 3 ชุด ดังนี้

(1)

**ชุดปฏิบัติการ  
สอบข้อเท็จจริง  
และวินิจฉัยให้  
ความช่วยเหลือ**

▶ ให้หน่วยงานจัดชุดปฏิบัติการสอบข้อเท็จจริงและวินิจฉัยในพื้นที่ โดยระบุเขตรับผิดชอบ รายชื่อนักสังคมสงเคราะห์ที่ได้รับมอบหมาย และรายชื่อผู้ประสานงานอาสาสมัครพัฒนาสังคมและความมั่นคงของมนุษย์ในพื้นที่

- **ชุดปฏิบัติการส่วนกลาง** อธิบดีเป็นผู้มีอำนาจแต่งตั้ง รายละเอียดตามคำสั่งกรมพัฒนาสังคมและสวัสดิการ ที่ 950/2563 ลงวันที่ 29 เมษายน พ.ศ. 2563 (เอกสารแนบ 1)
- **ชุดปฏิบัติการกรุงเทพมหานคร** ผู้อำนวยการศูนย์คุ้มครองคนไร้ที่พึ่งเป็นผู้มีอำนาจแต่งตั้ง
- **ชุดปฏิบัติการในส่วนภูมิภาค** หัวหน้าหน่วยงานเป็นผู้มีอำนาจแต่งตั้ง

(2)

**คณะทำงาน  
อนุมัติเบิกจ่าย**

• **ส่วนกลางและกรุงเทพมหานคร** ให้เลขาธิการกรมเป็นหัวหน้าคณะทำงาน โดยมีข้าราชการและเจ้าหน้าที่สำนักงานเลขาธิการกรม เป็นผู้ดำเนินการจัดทำบันทึกอนุมัติการเบิกจ่ายเงินสงเคราะห์

• **ส่วนภูมิภาค** ให้ฝ่ายบริหารทั่วไป โดยเจ้าหน้าที่การเงินและบัญชีดำเนินการจัดทำบันทึกอนุมัติการเบิกจ่ายเงินสงเคราะห์ และมอบหมายเจ้าหน้าที่ธุรการจัดทำรายงานผลการดำเนินงานส่งมายังกองคุ้มครองสวัสดิภาพและเสริมสร้างคุณภาพชีวิตทุกวัน ทางจดหมายอิเล็กทรอนิกส์ home.dsdw@gmail.com

(3)

**คณะทำงาน  
บันทึกข้อมูล**

▶ ให้หน่วยงานทั้งส่วนกลางและส่วนภูมิภาค มอบหมายผู้บันทึกข้อมูลในระบบงานบริการทางสังคมทุกวัน ตามกระบวนการตามเล่มแนวทางและมาตรการจัดสรรและจ่ายเงินอุดหนุนเฉพาะกิจ (ฉบับปรับปรุง พ.ศ. 2562) หน้า 37 (เอกสารแนบ 2)



**- ตัวอย่างชุดปฏิบัติการสอบข้อเท็จจริงและวินิจฉัยให้ความช่วยเหลือ -**

จังหวัด	อำเภอ	หน่วยงานรับผิดชอบ	ผู้สอบข้อเท็จจริง	อพม.
พิษณุโลก 9 อำเภอ	ชาติตระการ	ศูนย์คุ้มครองคนไร้ที่พึ่ง	ชื่อนักสังคมฯ	ระบุชื่อ อพม.
	นครไทย		ชื่อนักสังคมฯ	ระบุชื่อ อพม.
	เมือง	ศูนย์พัฒนาราชฎาร บนพื้นที่สูง	ชื่อนักสังคมฯ	ระบุชื่อ อพม.
	บางกระทุ่ม		ชื่อนักสังคมฯ	ระบุชื่อ อพม.
	บางระกำ	นิคมสร้างตนเองบางระกำ	ชื่อนักสังคมฯ	ระบุชื่อ อพม.
	พรหมพิราม		ชื่อนักสังคมฯ	ระบุชื่อ อพม.
	เนินมะปราง		ชื่อนักสังคมฯ	ระบุชื่อ อพม.
	วัดโบสถ์	นิคมสร้างตนเองทุ่งสถาน	ชื่อนักสังคมฯ	ระบุชื่อ อพม.
	วังทอง		ชื่อนักสังคมฯ	ระบุชื่อ อพม.



ขอให้หน่วยงานส่งข้อมูลชุดปฏิบัติการสอบข้อเท็จจริงและวินิจฉัยให้ความช่วยเหลือมายังกองคุ้มครองสวัสดิภาพและเสริมสร้างคุณภาพชีวิต ทางจดหมายอิเล็กทรอนิกส์ [home.dsdw@gmail.com](mailto:home.dsdw@gmail.com)

- หมายเหตุ 1. รายชื่อ อพม. สามารถเรียกดูได้จาก [www.volunteer.dsdw.go.th/Account/Login.aspx](http://www.volunteer.dsdw.go.th/Account/Login.aspx)  
 2. กรณีที่จังหวัดมีทีม One home พม. ที่มีการแบ่งพื้นที่ในการดำเนินการกลุ่มเป้าหมายอยู่แล้ว ให้ยึดตามทีม One home หรือการบริหารจัดการภายในจังหวัดนั้น ๆ

# 1

# ขั้นตอนการเตรียมการ

## 1.2 จัดทำแผนการลงพื้นที่

ให้หน่วยงานจัดทำแผนการลงพื้นที่ประจำเดือนตามเป้าหมายที่กำหนด ตัวอย่างดังนี้

### - ตัวอย่างแผนการลงพื้นที่ -

ที่	พื้นที่	เดือนพฤษภาคม 2563														รวม
	วันที่	1	2	3	4	5	6	7	8	9	10	11	12	...	31	
1	บางเขน / รાય	-	5	5	5	-	-	-	-	-	-	-	-	-	-	15 ราย
2	จตุจักร	-	-	-	-	5	5	5	10	-	-	-	-	-	-	25 ราย
3	...															...
รวม																..... ราย

# ขั้นตอนการ ดำเนินงาน

2.1

สำรวจ

2.2

แสวงหา

2.3

สหวิชาชีพ

2.4

สร้างโอกาสเสริมพลัง

# 2

# ขั้นตอนการดำเนินงาน

ให้หน่วยงานปฏิบัติตามขั้นตอน ดังนี้

## 2.1



## สำรวจ



ชุดปฏิบัติการสอบ  
ข้อเท็จจริงและวินิจฉัย  
ให้ความช่วยเหลือ

### 1) พิจารณาฐานข้อมูล 4 ฐาน ได้แก่

- (1) ข้อมูลผู้ประสบปัญหาทางสังคมที่เคยให้การช่วยเหลือ
- (2) Family Data
- (3) Social Map
- (4) ฐานข้อมูลความจำเป็นพื้นฐาน (จปฐ.)

โดยสามารถดูได้จาก <http://socialmatch.dsdw.go.th>

\* หมายเหตุ เป็นข้อมูลตั้งต้น ทั้งนี้หน่วยงานสามารถพิจารณาข้อมูลที่มีอยู่ตามความเหมาะสมในบริบทของพื้นที่

### 2) พิจารณาข้อมูลผู้ประสบปัญหาความเดือดร้อนจาก ฐานข้อมูลเครือข่ายอื่น หรือจากการลงสำรวจในพื้นที่

★ จัดเตรียมข้อมูลผู้ประสบปัญหาฯ ส่งให้ อพม. เตรียมการในพื้นที่

<http://socialmatch.dsdw.go.th>



Query Tools [ข้อมูลประชาชนกลุ่มเป้าหมาย]

จังหวัด: กรุงเทพมหานคร อำเภอ: ทั้งหมด ตำบล: ทั้งหมด

ฐานข้อมูล:  OSS  Family  Social Map  จปฐ.

ลำดับ	ชื่อ-สกุล	เพศ	อาชีพ	รายได้	สมาชิกครอบครัว	ที่อยู่ปัจจุบัน				
						เลขที่	หมู่ที่	ซอย	ตำบล	อำเภอ
1	นางสาววรรณวิสา อนุษา	หญิง	ค้าขาย/ธุรกิจส่วนตัว	น้อยกว่า 1,500		11/28		รามคำแหง		
2	นายณัฐกรณิพนธ์ กิตติลา	ชาย			1	31		ชอยนภาศัพท์ คลองตัน		เขตคลองเตย
3	นายพิภพ นันทิกิจ	หญิง	รับจ้างอิสระ/ประกอบธุรกิจส่วนตัว		5	33		ชอยนภาศัพท์ คลองตัน		เขตคลองเตย
4	นางสาวดวงพร โสณเดณี	หญิง			1	46		ชอยนภาศัพท์ คลองตัน		เขตคลองเตย
5	นางสาวพรพรรณ คอมแสง	หญิง			1	55/1		ชอยนภาศัพท์ คลองตัน		เขตคลองเตย
6	นายธีร พงษ์เรือง	หญิง			1	91/12		แสนสวาย คลองตัน		เขตคลองเตย
7	นายวีรกรณ สุวรรณ	หญิง	รับจ้างอิสระ/ประกอบธุรกิจส่วนตัว		3	110		แสนสุข 2 คลองตัน		เขตคลองเตย
8	นายประสิทธิ์ นิลสมณี	ชาย			1	208		ชอยอรตก คลองตัน		เขตคลองเตย
9	นายทรงศักดิ์ อนุพันธ์	ชาย			1	252/1		ชอยอรตก คลองตัน		เขตคลองเตย
10	นางสาวอังคณา คงสุร	หญิง	เพาะเลี้ยงสัตว์น้ำ	5000	5	556		คลองตัน		เขตคลองเตย

หน้า 1 จาก 1,886 หน้า(ทั้งหมด 18,860 รายการ) << < 1 2 3 4 ... 1,886 > >> จำนวนแถวต่อ >

# 2

## ขั้นตอนการดำเนินงาน

2.2



### แสวงหา

★ หลังจากได้รับข้อมูลจากหน่วยงาน

#### อพม. ลงพื้นที่ตรวจสอบข้อมูล ข้อเท็จจริงเบื้องต้น

ตามข้อมูลที่หน่วยงานจัดเตรียมให้ สอบถามปัญหาเบื้องต้น การได้รับสิทธิสวัสดิการต่าง ๆ ที่เคยได้รับจากรัฐบาล และถ่ายภาพที่อยู่อาศัยหรือสภาพความเป็นอยู่ เพื่อรวบรวมข้อมูลให้เจ้าหน้าที่ของหน่วยงานดำเนินการตามกระบวนการช่วยเหลือต่อไป ทั้งนี้ขอให้สอบถามข้อมูลการได้รับเงินสงเคราะห์กับท้องถิ่น กำนัน ผู้ใหญ่บ้าน หรือหน่วยงานกระทรวงมหาดไทย เพื่อลดความซ้ำซ้อนในจ่ายเงิน

 ชุดปฏิบัติการสอบ  
ข้อเท็จจริงและวินิจฉัย  
ให้ความช่วยเหลือ



# 2

# ขั้นตอนการดำเนินงาน

## 2.3



## สทวิชาชีพ



ชุดปฏิบัติการสอบ  
ข้อเท็จจริงและวินิจฉัย  
ให้ความช่วยเหลือ

3) ประเมินวินิจฉัย และวางแผนการช่วยเหลือตามหลักการสังคมสงเคราะห์และระเบียบที่เกี่ยวข้องอย่างเคร่งครัด

1) นำรายชื่อที่ได้จากการลงพื้นที่เบื้องต้นของ อพม. มาตรวจสอบความซ้ำซ้อนในระบบงานบริการทางสังคม ผู้ประสบปัญหาทางสังคมต้องได้รับการช่วยเหลือไม่เกิน 3 ครั้ง/ครอบครัว/ปี นับรวมการได้รับเงินสงเคราะห์จากท้องถิ่นด้วย

2) ชุดปฏิบัติการฯ ลงพื้นที่พร้อม อพม.

• สอบข้อเท็จจริง และบันทึกข้อมูลลงแบบคำขอรับความช่วยเหลือและแบบการรับสิ่งของ ตามประกาศกระทรวงการพัฒนาสังคมและความมั่นคงของมนุษย์ ณ วันที่ 28 กุมภาพันธ์ พ.ศ. 2562 พร้อมภาพประกอบการลงพื้นที่เยี่ยมบ้าน (เอกสารแนบ 3)

• เก็บเอกสารหลักฐาน

- สำเนาทะเบียนบ้าน
- สำเนาบัตรประชาชน
- สำเนาบัญชีธนาคาร

โดยคำนึงถึงหลักการอำนวยความสะดวกแก่ประชาชน ตามเล่มแนวทางและมาตรการจัดสรรและจ่ายเงินอุดหนุนเฉพาะกิจ (ฉบับปรับปรุง พ.ศ. 2562) หน้า 21 หรือ ใช้เลขบัตรประจำตัวประชาชนของผู้ประสบปัญหาเดือดร้อน มาสืบค้นทางทะเบียนราษฎรและจัดพิมพ์เอกสาร และให้เจ้าหน้าที่ลงนามรับรองความถูกต้องแทนและหากประชาชนไม่สำเนาบัญชีธนาคาร ให้ถ่ายภาพหน้าบัญชีแนบเป็นเอกสารหลักฐาน

4) จัดทำแบบสรุปรายชื่อผู้ประสบปัญหาทางสังคมที่ได้รับการอนุมัติเงินสงเคราะห์ครอบครัวผู้มีรายได้น้อยและผู้ไร้ที่พึ่ง (เอกสารแนบ 4)

5) รวบรวมเอกสารตามข้อ 2) และ 4) ให้แล้วเสร็จอย่างรวดเร็วทันต่อความเดือดร้อนของผู้ประสบปัญหาเพื่อส่งให้คณะทำงานอนุมัติเบิกจ่าย ดำเนินการในส่วนที่เกี่ยวข้องต่อไป

# 2

## ขั้นตอนการดำเนินงาน

### 2.4



### สร้างโอกาส เสริมพลัง

1) ดำเนินการตามแผนการช่วยเหลือ  
ผู้ประสบปัญหาทางสังคมเร่งด่วนเฉพาะหน้า



ชุดปฏิบัติการสอบ  
ข้อเท็จจริงและวินิจฉัย  
ให้ความช่วยเหลือ

2) จัดทำบันทึกขออนุมัติเงินสงเคราะห์  
ครอบครัวผู้มีรายได้น้อยและผู้ไร้ที่พึ่ง (เอกสารแนบ 5)  
และจัดทำชุดใบเบิก เพื่อวาง ขบ 02 ในระบบ GFMS  
พร้อมตรวจเอกสารหลักฐานให้ครบถ้วนตาม  
คู่มือแนวทางและมาตรการเบิกจ่ายเงินอุดหนุน  
กรมพัฒนาสังคมและสวัสดิการ หน้า 42



คณะทำงานอนุมัติ  
เบิกจ่าย

3) บันทึกข้อมูลในระบบ  
Krungthai Corporate Online



คณะทำงานอนุมัติ  
เบิกจ่าย

4) อนุมัติจ่ายเงินสงเคราะห์  
ในระบบ Krungthai Corporate  
Online ระบบจะโอนเงินไปยัง  
ผู้ประสบปัญหาทางสังคม

5) พิมพ์รายงาน (Payment Detail  
Complete Transaction Report)  
จากระบบ Krungthai Corporate  
Online และจัดทำ ขจ 05  
เพื่อเบิกจ่ายในระบบ GFMS

★ ดำเนินการทันทีหลังจากอนุมัติจ่ายเงินสงเคราะห์



คณะทำงานอนุมัติ  
เบิกจ่าย

6) แจ้งผลการโอนเงินให้ อพม.  
รับทราบ เพื่อไปแจ้งแก่ผู้ประสบ  
ปัญหาต่อไป

★ ภายหลังเงินโอน เข้าบัญชีผู้ประสบปัญหา



ชุดปฏิบัติการสอบ  
ข้อเท็จจริงและวินิจฉัย  
ให้ความช่วยเหลือ



อธิบดีกรมพัฒนาสังคม  
และสวัสดิการ หรือผู้ซึ่ง  
อธิบดีมอบหมาย



\*หมายเหตุ ขอให้พิจารณาจ่ายเงินโดยระบบ Krungthai Corporate online เป็นลำดับแรก หากมีความจำเป็นต้องจ่ายเงินสด ให้ดำเนินการตามระเบียบกระทรวงการพัฒนาสังคม และความมั่นคงของมนุษย์ว่าด้วยมาตรการทางการบริหารสำหรับการช่วยเหลือผู้ประสบปัญหาทางสังคมของกระทรวงการพัฒนาสังคมและความมั่นคงของมนุษย์ พ.ศ.2561 หมวด 3 ข้อ 16

# ขั้นตอนการสรุป และติดตาม ประเมินผล การช่วยเหลือ

3.1

บันทึกข้อมูล

3.2

ติดตามผล

3.3

รายงานผลการดำเนินงาน

3.4

รายงานผลการเบิกจ่าย




# 3

## ขั้นตอนการสรุปและติดตามประเมินผลการช่วยเหลือ

ให้หน่วยงานปฏิบัติตามขั้นตอน ดังนี้


### บันทึกข้อมูล

 คณะทำงานบันทึกข้อมูล  
ลงระบบบริการทางสังคม

1) บันทึกข้อมูลในระบบบริการทางสังคมหลังจากที่ได้มีการลงพื้นที่ ตามคู่มือแนวทางและมาตรการเบิกจ่ายเงินอุดหนุนกรมพัฒนาสังคมและสวัสดิการ หน้า 37


★ 1 วัน

### ติดตามผล

 อพม.

2) อพม. ลงพื้นที่ติดตามผลการช่วยเหลือเป็นระยะ

### รายงานผลการดำเนินงาน


 ทุกหน่วยงาน

3) รายงานผลการดำเนินงานของหน่วยงานในภาพรวมเป็นรายวัน (เอกสารแนบ 6) ได้แก่

- แบบรายงานสถิติผู้ใช้บริการของศูนย์คุ้มครองคนไร้ที่พึ่ง (รายวัน)
- แบบรายงานการดำเนินการช่วงสถานการณ์การแพร่ระบาด COVID-19
- แบบรายงานสรุปผลการดำเนินงานศูนย์พักพิงชั่วคราว (ถ้ามี)

★ ทุกวัน

### รายงานผลการเบิกจ่าย

 สำนักงาน  
เลขานุการกรม

4) รายงานผลการเบิกจ่ายของหน่วยงาน

★ ทุกวัน

# ชุดกำกับติดตาม

**กรณีหน่วยงานส่วนภูมิภาคมีข้อสงสัยเกี่ยวกับการขับเคลื่อนงาน หรือการบริหารจัดการ**  
 ตามแนวทางการขับเคลื่อนตามมาตรการช่วยเหลือผู้ประสบปัญหาทางสังคมเร่งด่วนในสถานการณ์การแพร่ระบาดของ  
 ของโรคติดเชื้อไวรัสโคโรนา 2019 (COVID-19) ของหน่วยงานในสังกัดกรมพัฒนาสังคมและสวัสดิการสามารถ  
 ติดต่อสอบถามมายัง **ชุดกำกับติดตาม** ต่อไปนี้

**ชุด 1**

**นายสุพัฒน์ สุระดณัย**  
 ผู้อำนวยการกองกิจการอาสาสมัคร  
 และภาคประชาสังคม

14 จังหวัด 32 หน่วยงาน  
กลุ่มจังหวัดภาคใต้ฝั่งอันดามัน  
 กระบี่ ตรัง พังงา ภูเก็ต ระนอง สตูล  
กลุ่มจังหวัดภาคตะวันออก  
เฉิงหนือตอนล่าง 1  
 ชัยภูมิ นครราชสีมา บุรีรัมย์ สุรินทร์  
กลุ่มจังหวัดภาคเหนือตอนบน 1  
 เชียงใหม่ แม่ฮ่องสอน ลำปาง ลำพูน

**ชุด 2**

**นางสาวสุนรยา บุญญภูษิต**  
 เลขาธิการกรม

14 จังหวัด 28 หน่วยงาน  
กลุ่มจังหวัดภาคใต้ฝั่งอ่าวไทย  
 ชุมพร นครศรีธรรมราช พัทลุง  
 สุราษฎร์ธานี สงขลา  
กลุ่มจังหวัดภาคตะวันออก  
เฉิงหนือตอนบน 1  
 บึงกาฬ เลย หนองคาย หนองบัวลำภู  
 อุดรธานี  
กลุ่มจังหวัดภาคเหนือตอนล่าง 2  
 เชียงราย น่าน พะเยา แพร่

**ชุด 3**

**นายอุเทน ชนกุล**  
 ผู้อำนวยการกองคุ้มครองสวัสดิภาพ  
 และเสริมสร้างคุณภาพชีวิต

13 จังหวัด 28 หน่วยงาน  
ส่วนกลาง  
 กรุงเทพมหานคร  
กลุ่มจังหวัดภาคตะวันออก 1  
 ฉะเชิงเทรา ชลบุรี ระยอง  
กลุ่มจังหวัดภาคตะวันออก  
เฉิงหนือตอนกลาง  
 กาฬสินธุ์ ขอนแก่น มหาสารคาม ร้อยเอ็ด  
กลุ่มจังหวัดภาคเหนือตอนล่าง 1  
 ตาก พิษณุโลก เพชรบูรณ์ สุโขทัย  
 อุตรดิตถ์

**ชุด 4**

**นางอุมาภรณ์ พ่องจิตต์**  
 นักสังคมสงเคราะห์เชี่ยวชาญ

12 จังหวัด 25 หน่วยงาน  
กลุ่มจังหวัดภาคกลางตอนบน  
 ชัยนาท พระนครศรีอยุธยา ลพบุรี  
 สระบุรี สิงห์บุรี อ่างทอง  
กลุ่มจังหวัดภาคใต้ชายแดน  
 นราธิวาส ปัตตานี ยะลา  
กลุ่มจังหวัดภาคตะวันออก  
เฉิงหนือตอนบน 2  
 นครพนม มุกดาหาร สกลนคร

**ชุด 5**

**นายอรรคพงษ์ ศรีสุภิต**  
 วิชาการในตำแหน่งผู้เชี่ยวชาญ  
 เฉพาะด้านพัฒนาสังคม

11 จังหวัด 25 หน่วยงาน  
กลุ่มจังหวัดภาคกลางปริมณฑล  
 นนทบุรี ปทุมธานี นครปฐม  
 สมุทรปราการ  
กลุ่มจังหวัดภาคกลางตอนล่าง 1  
 กาญจนบุรี ราชบุรี สุพรรณบุรี  
กลุ่มจังหวัดภาคกลางตอนล่าง 2  
 ประจวบคีรีขันธ์ เพชรบุรี  
 สมุทรสงคราม สมุทรสาคร

**ชุด 6**

**นางละอองดาว สีจันทร์แจ้ง**  
 วิชาการในตำแหน่งผู้เชี่ยวชาญ  
 เฉพาะด้านส่งเสริมสวัสดิการสังคม

13 จังหวัด 21 หน่วยงาน  
กลุ่มจังหวัดภาคตะวันออก 2  
 จันทบุรี ตราด นครนายก ปราจีนบุรี  
 สระแก้ว  
กลุ่มจังหวัดภาคตะวันออก  
เฉิงหนือตอนล่าง 2  
 ยโสธร ศรีสะเกษ อำนาจเจริญ  
 อุบลราชธานี  
กลุ่มจังหวัดภาคเหนือตอนล่าง 2  
 กำแพงเพชร นครสวรรค์ พิจิตร  
 อุทัยธานี

# ภาคผนวก

## เอกสารแบบ 1

คำสั่งกรมพัฒนาสังคมและสวัสดิการ  
ที่ 950/2563 ลงวันที่ 29 เมษายน พ.ศ. 2563  
มอบหมายข้าราชการและเจ้าหน้าที่เป็นผู้ดำเนินการ  
ศึกษาพิจารณา และวินิจฉัยปัญหาเพื่อการสงเคราะห์  
ครอบครัวผู้มีรายได้น้อยและผู้ไร้ที่พึ่ง ในเขตพื้นที่  
กรุงเทพมหานคร



## เอกสารแบบ 2

คู่มือแนวทางและมาตรการจัดสรรและจ่ายเงินอุดหนุน  
เฉพาะกิจ (ฉบับปรับปรุง พ.ศ.2562)



## เอกสารแบบ 3

แบบคำขอรับความช่วยเหลือและแบบการรับสิ่งของ  
ตามประกาศกระทรวงการพัฒนาสังคมและความมั่นคง  
ของมนุษย์ ณ วันที่ 28 กุมภาพันธ์ พ.ศ. 2562 พร้อม  
ภาพประกอบการลงพื้นที่เยี่ยมบ้าน



## เอกสารแบบ 4

แบบสรุปรายชื่อผู้ประสบปัญหาทางสังคมที่ได้รับ  
การอนุมัติเงินสงเคราะห์ครอบครัวผู้มีรายได้น้อยและ  
ผู้ไร้ที่พึ่ง



## เอกสารแนบ 5

บันทึกข้อความขออนุมัติการช่วยเหลือ



## เอกสารแนบ 6

รายงานผลการดำเนินงานของหน่วยงานในภาพรวมเป็นรายวัน

เอกสารลำดับที่ 1 (สีชมพู)  
แบบรายงานสถิติ  
ผู้ให้บริการของศูนย์  
คุ้มครองคนไร้ที่พึ่ง  
(รายวัน)

เอกสารลำดับที่ 2 (สีเขียว)  
แบบรายงานการดำเนินการ  
ช่วงสถานการณ์การแพร่  
ระบาด COVID-19

เอกสารลำดับที่ 3 (สีฟ้า)  
แบบรายงานสรุปผลการ  
ดำเนินงานศูนย์พักพิง  
ชั่วคราว



# คำสั่งที่เกี่ยวข้อง

คำสั่งศูนย์บริหารสถานการณ์การแพร่ระบาดของโรคติดเชื้อไวรัสโคโรนา 2019

กรมพัฒนาสังคมและสวัสดิการ

ที่ 1/2563

เรื่อง ตั้งชุดปฏิบัติการจัดตั้งศูนย์พักพิงรองรับสถานการณ์การแพร่ระบาดของ  
โรคติดเชื้อไวรัสโคโรนา 2019 (โควิด-19) กรมพัฒนาสังคมและสวัสดิการ



คำสั่งกรมพัฒนาสังคมและสวัสดิการ ที่ 625/2563

เรื่อง การจัดตั้งศูนย์บริหารสถานการณ์การแพร่ระบาดของโรคติดเชื้อไวรัสโคโรนา 2019  
(โควิด - 19) กรมพัฒนาสังคมและสวัสดิการ



# คณะผู้จัดทำคู่มือ

## คณะที่ปรึกษา

นายสุกฤษ	จันทรวงษ์	อธิบดีกรมพัฒนาสังคมและสวัสดิการ
นางสาวสนรญา	บุญยภูษิต	เลขาธิการกรม
นางอุมาภรณ์	พ่องจิตต์	นักสังคมสงเคราะห์เชี่ยวชาญ
นายอุเทน	ชนะกุล	ผู้อำนวยการกองคุ้มครองสวัสดิภาพ และเสริมสร้างคุณภาพชีวิต

## ผู้เรียบเรียง

นางสาวมณูพร	ทับถม	นักสังคมสงเคราะห์ชำนาญการ
นายพงษ์ศักดิ์	นาคศรีจันทร์	นักสังคมสงเคราะห์ชำนาญการ
นางสาวนิรดา	วรวทติชกุล	นักสังคมสงเคราะห์ชำนาญการ

## ผู้ออกแบบและจัดรูปเล่ม

นางสาวพรรณปพร ต่วนเจริญศรี นักพัฒนาสังคมปฏิบัติการ

## ผู้สนับสนุนข้อมูล

### ขอขอบคุณ

เจ้าหน้าที่ที่เกี่ยวข้องจากสำนัก/ กอง/ กลุ่ม  
สังกัดกรมพัฒนาสังคมและสวัสดิการ





กรมพัฒนาสังคมและสวัสดิการ



**กรมพัฒนาสังคมและสวัสดิการ**

เลขที่ 1034 ถ.กรุงเกษม แขวงคลองมอหานาค  
เขตป้อมปราบศัตรูพ่าย กรุงเทพฯ 10100 โทร.0  
2659 6399