



กชช. ของอิชร์



2

แผนส่งเสริมการอยู่ร่วมกัน
ภายใต้สังคมพหุวัฒนธรรม
ในประเทศไทย



6

คนไร้บ้านและ
ความหลากหลายทางเพศ



8

PM 2.5 ฝุ่นร้าย
ทำลายสุขภาพ



แผนส่งเสริมการอยู่ร่วมกันภายใต้สังคมพหุวัฒนธรรมในประเทศไทย (พ.ศ. 2566 – 2570)

สรุปและเรียบเรียงโดย นายสุวิชา วงศ์ไสลย์ รักษาการในตำแหน่งผู้เชี่ยวชาญเฉพาะด้านพัฒนาสังคม



แผนส่งเสริมการอยู่ร่วมกันภายใต้สังคมพหุวัฒนธรรมในประเทศไทย ได้กำหนดขึ้นโดยสำนักงานสภาพัฒนาการเศรษฐกิจและสังคมแห่งชาติ (สศช.) เพื่อใช้เป็นกรอบและทิศทางสำหรับหน่วยงานที่เกี่ยวข้องนำไปใช้ในการดำเนินงาน โดยมุ่งหมายให้คนในชาติ ที่มีลักษณะความหลากหลายทางวัฒนธรรม อัตลักษณ์ และวิถีชีวิต ให้สามารถอยู่ร่วมกันได้อย่างสันติสุข ลดความเหลื่อมล้ำ และให้ความสำคัญต่อการแก้ไขปัญหากลุ่มผู้เสียเปรียบทางสังคม ซึ่งได้มีการกำหนดกลุ่มเป้าหมายของแผนฯ ไว้ คือ คนในชาติที่เป็นกลุ่มชาติพันธุ์ โดยเฉพาะกลุ่มเปราะบางและกลุ่มผู้เสียเปรียบในสังคม และได้กำหนดแนวทางการดำเนินการ 4 แนวทาง ดังนี้



แนวทางการดำเนินการที่ 1 การเสริมสร้างการอยู่ร่วมกันอย่างสันติสุขของคนในชาติอย่างมีเกียรติและศักดิ์ศรี โดยสันติวิธีภายใต้สังคมพหุวัฒนธรรม

แนวทางการดำเนินการที่ 2 การส่งเสริมให้คนในชาติได้รับประกันสิทธิขั้นพื้นฐาน และได้รับการพัฒนาศักยภาพที่สอดคล้องกับวิถีชีวิต วัฒนธรรม และภูมิปัญญาท้องถิ่น อย่างเสมอภาคและไม่เลือก ปฏิบัติ รวมทั้งเสริมสร้างการมีส่วนร่วมของคนในชาติในการแก้ไขปัญหาได้อย่างเท่าเทียมและเป็นธรรมให้ยั่งยืน



แนวทางการดำเนินการที่ 3 การส่งเสริมให้ทุกภาคส่วนทั้งภาครัฐ ภาคเอกชน ภาคประชาชน และภาคประชาสังคมทั้งในและต่างประเทศ มีความเข้าใจเกี่ยวกับการอยู่ร่วมกันอย่างสันติสุขภายใต้สังคมพหุวัฒนธรรม รวมทั้งการดำเนินงานของภาครัฐที่เกี่ยวข้อง

แนวทางการดำเนินการที่ 4 การทบทวนความเหมาะสมของแนวทางการบริหารจัดการเชิงนโยบาย กฎหมาย ระเบียบ หลักเกณฑ์ และมาตรการของประเทศไทย ให้เป็นเหมาะสมและสอดคล้องต่อ การแก้ไขปัญหา รวมทั้งการบริหารจัดการภาครัฐได้รับการพัฒนาอย่างมีประสิทธิภาพภายใต้หลักธรรมาภิบาล



การจำแนกกลุ่มชาติพันธุ์ตามลักษณะที่อยู่อาศัย

กลุ่มชาติพันธุ์ เป็นคำเชิงวิชาการที่มีการนิยามไว้อย่างหลากหลาย เลื่อนไหลและไม่ตายตัว ศูนย์มานุษยวิทยาสิรินธร จึงใช้หลักเกณฑ์ในการจำแนกกลุ่มชาติพันธุ์โดยใช้ชื่อเรียกตัวเอง (มิติวฒนธรรม) ผสานกับแนวทางการบริหารจัดการของส่วนราชการ แบ่งได้เป็น 4 กลุ่ม ดังนี้

1

กลุ่มที่อยู่อาศัยอยู่บนพื้นที่สูง ปัจจุบันสำรวจได้ 18 กลุ่ม เช่น ปกาเกอญอ ม้ง อีวเมี้ยว ลีซู อ่าข่า เป็นต้น ซึ่งจะตั้งถิ่นฐานตามแนวเทือกเขา และบนพื้นที่สูงทางภาคเหนือและภาคตะวันตกของประเทศไทย มีวิถีชีวิตสังคมเกษตรกรรมที่อาศัยการพึ่งพาธรรมชาติและป่าไม้เป็นหลัก ดำรงชีพด้วยการเก็บหาของป่า จับปลาจากแหล่งน้ำธรรมชาติ ปลูกผักสวนครัว และมีบางส่วนทำงานรับจ้างนอกฤดูการเกษตร



ปกาเกอญอ



ม้ง



ลีซู

2

กลุ่มที่อาศัยอยู่บนพื้นที่ราบ ปัจจุบันสำรวจได้ 32 กลุ่ม เช่น มอญ ไททรงดำ มลายู ไทยพวน ไทยวน ไทลื้อ ไทใหญ่ เป็นต้น ส่วนใหญ่อาศัยบริเวณพื้นที่ราบลุ่มเหมาะแก่การเพาะปลูก และเป็นกลุ่มชาติพันธุ์กลุ่มใหญ่ที่มีวิถีชีวิตกลมกลืนกับคนไทยทั่วไปและประกอบอาชีพปลูกข้าว การทำไร่หมุนเวียน และการทอผ้าเป็นหลัก การดำรงชีพมักจะเป็นการเก็บของป่า และล่าสัตว์ป่าจำพวก นก หนู และกระต่ายป่า เพื่อนำมาประกอบอาหาร



มอญ



ไทยทรงดำ



ไทลื้อ

3

กลุ่มที่อาศัยอยู่และตั้งถิ่นฐานตาม หมู่เกาะหรือชายฝั่งทะเล ปัจจุบันที่สำรวจได้มีจำนวน 3 กลุ่ม ได้แก่ มอแกน มอแกลน และอูรักลาโว้ย มีวิถีชีวิตอยู่ที่บนเกาะ และในทะเล โดยประกอบอาชีพประมงเป็นหลัก มีการดำรงชีวิตแบบชาวเล ดั้งเดิม เช่น การตกเบ็ด ดำน้ำแทงปลา และล่าสัตว์ทะเลเป็นอาหาร ในช่วงมรสุมที่ไม่สามารถออกทะเลได้ จะหาอาหารโดยการเก็บมะพร้าว ยอดผัก และล่าสัตว์เล็กตามชายฝั่งสำหรับปรุงอาหารแทน



มอแกน



มอแกลน

กลุ่มที่อาศัยอยู่ในพื้นที่ป่า ปัจจุบันที่สำรวจได้มี 2 กลุ่ม ได้แก่ มานี และมละบริ เป็นกลุ่มชาติพันธุ์ที่มีลักษณะทางวัฒนธรรมแบบเฉพาะ เรียกว่า วัฒนธรรมหาของป่า - ล่าสัตว์ (hunter – gatherer culture) เป็นกลุ่มที่มีวิถีชีวิตที่ยังคงลักษณะเฉพาะ คือ การเก็บหาพืชพรรณธรรมชาติในการอุปโภคบริโภค ไม่มีการเพาะปลูก เลี้ยงสัตว์ หรือเก็บตุนอาหาร เคลื่อนย้ายที่อยู่อาศัยไปตามความสมบูรณ์ของทรัพยากรสิ่งแวดล้อม

4



มานี



มละบริ

ข้อเสนอแนะเชิงนโยบาย ต่อการแก้ไขปัญหาเร่งด่วน กรณีการทับซ้อนการใช้ประโยชน์ที่ดิน โดยเฉพาะพื้นที่อยู่อาศัย พื้นที่ทำกิน พื้นที่ทางวัฒนธรรม และพื้นที่ทางจิตวิญญาณ (2566) กองความมั่นคงจังหวัดชายแดนภาคใต้และชนต่างวัฒนธรรม สำนักงานสภาความมั่นคงแห่งชาติ

ขอบคุณภาพจาก :

ฐานข้อมูลจดหมายเหตุมานุษยวิทยา ศูนย์มานุษยวิทยาสิรินธร (องค์การมหาชน)
 สำนักส่งเสริมศิลปวัฒนธรรม มหาวิทยาลัยเชียงใหม่
 สถาบันการเรียนรู้อย่างเป็นทางการ เพื่อรับใช้สังคม
 องค์การบริหารการพัฒนาพื้นที่พิเศษ เพื่อการท่องเที่ยวอย่างยั่งยืน (องค์การมหาชน)
<https://happyschoolbreak.com>

แผนส่งเสริมการอยู่ร่วมกันภายใต้ สังคมพหุวัฒนธรรมในประเทศไทย

สรุปแล้วแผนนี้มีประโยชน์
อย่างไรกับพวกเราคะ?



จริง ๆ แล้วมันมีประโยชน์มาก ๆ เลยนะ
เพราะว่ารัฐบาลได้ให้ความสำคัญกับ
กลุ่มชาติพันธุ์ที่อาศัยอยู่ในประเทศไทย
ให้มีสิทธิขั้นพื้นฐานเหมือนกับคนไทย
ทุกประการ แถมยังให้คนไทยคนอื่น ๆ เข้าใจ
ยอมรับวิถีชีวิตและวัฒนธรรมของพวกเราด้วยนะ



ภาพจาก : กำแพงเพชรศึกษา มหาวิทยาลัยราชภัฏกำแพงเพชร

หนูยังไม่เข้าใจ
พี่ช่วยยกตัวอย่างให้หน่อยได้ไหมคะ

Wow!



ได้เลยๆ พี่ขอยกตัวอย่างเรื่องสำคัญ
เลยนะ เช่น การให้ความสำคัญ
เกี่ยวกับกฎหมายที่เกี่ยวข้องกับการ
คุ้มครองชาวชาติพันธุ์ การให้เราได้มี
สถานะบุคคล หรือจัดถิ่นฐานที่อยู่
อาศัยให้กับพวกเราไงละ นอกจากนี้
ยังส่งเสริมให้ประชาชนคนไทยได้
เข้าใจชาวชาติพันธุ์อย่างเราได้มากขึ้น
ด้วยนะ



ดีจังเลยคะ รัฐบาลช่วยเหลือเรา
ในหลายเรื่องเลย และที่สำคัญ ต่อไปนี้
คนไทยจะได้เข้าใจเรามากขึ้นด้วย

Global Perspective



คนไร้บ้านและความหลากหลายทางเพศ : บทเรียนจากสหรัฐอเมริกา

เรียบเรียงและแปลโดย นายกฤตธี ตันทสิทธิ์ นักพัฒนาสังคมปฏิบัติการ
กองยุทธศาสตร์และแผนงาน กรมพัฒนาสังคมและสวัสดิการ

ปรากฏการณ์คนไร้บ้านเป็นปรากฏการณ์สากลที่พบได้ในสังคมต่าง ๆ ทั่วโลก โดยสภาพปัญหา รูปแบบ และทัศนคติที่สังคมมีต่อปรากฏการณ์นั้นมีความหลากหลายต่างกันออกไปขึ้นอยู่กับบริบททางเศรษฐกิจ สังคม ภูมิศาสตร์ และวัฒนธรรมของแต่ละสังคม ในความเข้าใจทั่วไปปรากฏการณ์คนไร้บ้านอาจเกิดขึ้นจากความเหลื่อมล้ำทางสังคมและเศรษฐกิจที่ส่งผลให้บุคคลจำเป็นต้องใช้ชีวิตในที่สาธารณะ เช่น ความยากจน ความรุนแรงในครอบครัว การขาดความมั่นคงด้านที่อยู่อาศัย การว่างงาน หรือปัญหาทางสุขภาพ เป็นต้น ความเข้าใจข้างต้นนี้ส่งผลต่อสมมติฐานและแนวทางพัฒนานโยบายทั้งในเชิงรุกและเชิงป้องกัน เห็นได้จากรูปแบบการให้ความช่วยเหลือทางสังคมที่มุ่งเน้นการให้การคุ้มครอง การพัฒนาทักษะอาชีพ และการผลักดันให้ผู้ใช้ชีวิตในที่สาธารณะเข้าถึงบริการขั้นพื้นฐานของรัฐ

การขับเคลื่อนงานในรูปแบบข้างต้นนี้เป็นสิ่งจำเป็น อย่างไรก็ตามการขับเคลื่อนงานที่มุ่งเน้นเพียงมิติใดมิติหนึ่งเพียงอย่างเดียว อาจส่งผลให้ความซับซ้อนของปรากฏการณ์คนไร้บ้านถูกลดทอนได้ ซึ่งในสหรัฐอเมริกา บทสนทนาและนโยบายเกี่ยวกับปรากฏการณ์คนไร้บ้าน เริ่มมุ่งหน้าไปในทิศทางใหม่ เมื่องานวิจัยค้นพบว่าเยาวชนผู้มีความหลากหลายทางเพศ (LGBTQ+ Youth) โดยเฉพาะอย่างยิ่งเยาวชนข้ามเพศ (Transgender Youth) มีโอกาสเสี่ยงเป็นคนไร้บ้านมากกว่าเยาวชนกลุ่มอื่น มากถึงร้อยละ 120 (Morton et al, 2018) จากรายงานของ Williams Institute, UCLA (Wilson et al, 2020) ร้อยละ 8 ของเยาวชนข้ามเพศเคยอยู่สถานะไร้บ้านมาก่อนในรอบ 1 ปี ในขณะที่กลุ่มคนหลากหลายทางเพศกว่าร้อยละ 17 เคยมีประสบการณ์ไร้บ้านในช่วงหนึ่งของชีวิต และกว่าร้อยละ 20 ของประชากรหลากหลายทางเพศทั้งหมดมีโอกาสไร้บ้านก่อนบรรลุนิติภาวะ เทียบกับกลุ่มคนเพศสภาพตรงเพศกำเนิด (Cisgender) และรักต่างเพศ (Heterosexual) เพียงร้อยละ 1 เคยมีประสบการณ์ไร้บ้าน ความแตกต่างระหว่างเพศสภาพนี้ยังทวีคูณเพิ่มขึ้นในกลุ่มคนหลากหลายทางเพศที่เป็นคนผิวดำอีกด้วย





งานวิจัยระบุว่า ความแตกต่างเชิงสถิติที่เกิดขึ้นระหว่างคนกลุ่มนี้ เกิดขึ้นจากปัญหาการเกลียดกลัวคนรักเพศเดียวกัน (Homophobia) และเกลียดกลัวคนข้ามเพศ (Transphobia) ในครอบครัวและชุมชนที่ส่งผลให้เยาวชนผู้มีความหลากหลายทางเพศตัดสินใจออกจากบ้านก่อนเป็นผู้ใหญ่ หรือถูกขับไล่ออกจากครอบครัวหลังจากแสดงเจตจำนงว่าตนเองเป็นเพศสภาพใด เป็นเรื่องน่าสนใจที่ความรุนแรงในครอบครัวนี้ เกิดขึ้นท่ามกลางกลไกสถาบันศึกษาและสถาบันทางศาสนาที่ควรเป็นพื้นที่ปลอดภัยให้เยาวชนด้วย

ทั้งนี้ ถึงแม้ว่าภูมิทัศน์เรื่องความเสมอภาคระหว่างเพศและความรุนแรงต่อเยาวชนผู้มีความหลากหลายทางเพศในประเทศไทยจะแตกต่างจากสหรัฐอเมริกา บทเรียนเรื่องปรากฏการณ์เยาวชนไร้บ้าน เน้นย้ำให้เห็นถึงความสำคัญของการพยายามทำความเข้าใจปรากฏการณ์คนไร้บ้านผ่านมิติทางวัฒนธรรมที่อาจซ่อนเร้นอยู่ การสร้างความรู้และการออกแบบนโยบายเกี่ยวกับคนไร้บ้านในประเทศไทย ย่อมมีความครอบคลุมและเป็นธรรมมากขึ้น หากเราวางสมมติฐานหรืออคติใด ๆ ที่เรามีเกี่ยวกับการใช้ชีวิตในที่สาธารณะทิ้งไว้เสียก่อน แล้วเริ่มพิจารณาปรากฏการณ์คนไร้บ้านผ่านสายตาพร้อมรับเอาประสบการณ์ชีวิตที่หลากหลายมาเป็นส่วนหนึ่งในสมการสวัสดิการสังคม

อ้างอิง :

- Morton, M. H., Samuels, G. M., Dworsky, A., & Patel, S. (2018). Missed opportunities: LGBTQ youth homelessness in America. Chicago, IL: Chapin Hall at the University of Chicago.
- Wilson, B. D. M., Choi, S. K., Harper, G. W., Lightfoot, M., Russell, S., & Meyer, I.H. (2020). Homelessness among LGBT adults in the U.S. Los Angeles, CA: Williams Institute

ตอนนี้เขาผ่อนปรนเรื่องการสวมแมสแล้วนะ
ทำไมยังสวมแมสอีกหละ?



ถึงจะถอดแมสได้ แต่ระวังไว้ดีกว่านะ เพราะไม่ใช่แค่
ป้องกันโควิด แต่ป้องกัน PM2.5 ได้ด้วย

รู้มั๊ยว่า PM2.5 ก็อันตรายเหมือนกันนะ!!

PM 2.5 ฝุ่นร้าย ทำลายสุขภาพ !

ฝุ่น PM 2.5 : (Particulate Matters) คือ ฝุ่นละอองในอากาศขนาดเล็กกว่าเส้นผ่านศูนย์กลางของเส้นผมมนุษย์
มองไม่เห็นได้ด้วยตาเปล่า ถ้ามีฝุ่นปริมาณมากในอากาศ=ดูคล้ายกับหมอกควัน มักเกิดในช่วงที่สภาพอากาศนิ่ง
มีลมสงบ ฝุ่นไม่ลอยขึ้นที่สูง สาเหตุหลักเกิดจากการเผาไหม้เครื่องจักร ควันบุหรี่ การเผาขง= เผาหญ้า เผาเชื้อเพลิง
ในโรงงาน ท่อไอเสียเครื่องยนต์ดีเซล ฯลฯ

ข้อมูลเว็บไซต์ IQAir First in Air Quality (ณ 29 มีนาคม 2566)

เมืองเชียงใหม่มีคุณภาพอากาศเป็นมลพิษ อันดับ 5 ของโลก มีค่าดัชนีคุณภาพอากาศสูง 160 AQI

อยู่ระดับสีแดงคือ ระดับที่ 4 เป็นอันตรายต่อสุขภาพ จากทั้งหมด 6 ระดับ

โดยเฉพาะพื้นที่จราจรหนาแน่น พื้นที่ที่ก่อสร้าง

และพื้นที่ที่มีตึกสูงปิดกั้นทางลมพัดผ่านได้ยาก ส่งผลให้ฝุ่นสะสมตัวมากขึ้น

| Air Quality Index - Particulate Matter | |
|--|--------------------------------|
| 301-500 | Hazardous |
| 201-300 | Very Unhealthy |
| 151-200 | Unhealthy |
| 101-150 | Unhealthy for Sensitive Groups |
| 51-100 | Moderate |
| 0-50 | Good |



ภาพจาก : ชิตชนะ ชิตียะ

วิธีการดูแลและป้องกันตนเอง

- สวมหน้ากาก N95/N99
- ล้างมือด้วยน้ำสบู่
- ใช้เครื่องฟอกอากาศ
- หมั่นล้างมือเมื่อมีอาการป่วย
- ปิดประตูมิดชิด
- งดกิจกรรมนอกบ้าน
- งดเผาขง=
- งดจุดธูปเทียน
- งดควันดำจากเครื่องยนต์ดีเซล
- ใช้รถสาธารณะ=
- ปลูกต้นไม้ดูดซับฝุ่น
- ติดตามข่าวสารฝุ่น

ช่องทางติดตามข่าวสาร

- App : เช็คฝุ่น, Air 4 Thai, Air Bkk, Thailand Air, My AQI Air-PM2.5, Air Visual Air Quality Forecast
- FB : กรมควบคุมมลพิษ , ศูนย์แก้ไขปัญหามลพิษทางอากาศ
- WS : www.iqair.com , www.air4thai.pcd.go.th



SocialMsociety (กระทรวงการ
พัฒนาสังคมและความมั่นคงของ
มนุษย์)

166K followers · 25 following

Contact us

Message

Follow



กรมพัฒนาสังคมและสวัสดิการ
Social Service



Liked

Contact us

www.dsdw.go.th

29,203 people like this



กลุ่มงานผู้เชี่ยวชาญ กรมพัฒนา
สังคมและสวัสดิการ

577 followers · 28 following

Send Email

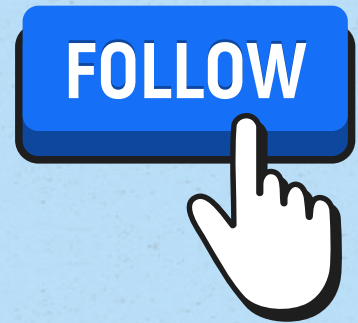
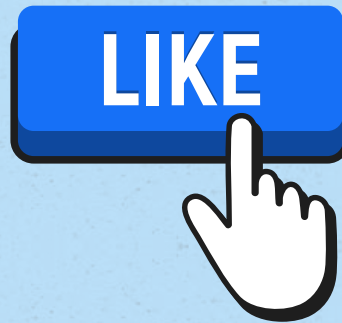
Message

Follow

ติดตามข่าวสาร และกิจกรรมต่าง ๆ ผ่านเพจ Facebook :
กระทรวง พม., กรม พส. และกลุ่มงานผู้เชี่ยวชาญ



Download จุลสาร



กรมพัฒนาสังคมและสวัสดิการ
กระทรวงการพัฒนาสังคมและความมั่นคงของมนุษย์
1034ถ.กรุงเกษม แขวงมหานาค เขตป้อมปราบศัตรูพ่าย กรุงเทพฯ 10100

✉ chorchor@dsw.go.th

🌐 www.seniorexpert.dsw.go.th

📘 กลุ่มงานผู้เชี่ยวชาญ กรมพัฒนาสังคมและสวัสดิการ

☎ 0-2659-6325 - 6

