

เกริ่นนำ

นิคมสร้างตนเองในภาคกลาง/ภาคตะวันออก มีจำนวน ๖ แห่ง ประกอบด้วย

- | | |
|----------------------------|------------------------|
| ๑. นิคมสร้างตนเองประจวบ | จังหวัดประจวบคีรีขันธ์ |
| ๒. นิคมสร้างตนเองกระเสี้ยว | จังหวัดสุพรรณ |
| ๓. นิคมสร้างตนเองพุทธรบาท | จังหวัดสระบุรี |
| ๔. นิคมสร้างตนเองระยอง | จังหวัดระยอง |
| ๕. นิคมสร้างตนเองลพบุรี | จังหวัดลพบุรี |
| ๖. นิคมสร้างตนเองคลองน้ำใส | จังหวัดสระแก้ว |

หมายเหตุ ประเภทนิคม

- | | |
|-----------|--|
| หมายเลข ๑ | นิคมสร้างตนเองในลักษณะช่วยเหลือราษฎรโดยทั่วไป |
| หมายเลข ๒ | นิคมสร้างตนเองในลักษณะช่วยเหลืออพยพราษฎรจากเขตน้ำท่วม |
| หมายเลข ๓ | นิคมสร้างตนเองในลักษณะช่วยเหลือราษฎรในเขตจังหวัดชายแดนและเขตแทรกซึมของผู้ก่อการร้ายคอมมิวนิสต์ |
| หมายเลข ๔ | นิคมสร้างตนเองในลักษณะช่วยเหลือราษฎรเพื่อเป้าหมายทางการเมืองและเศรษฐกิจ |
| หมายเลข ๕ | นิคมสร้างตนเองในลักษณะพิเศษเพื่อพัฒนาเศรษฐกิจและแก้ไขปัญหาในการปกครอง |

สรุปลักษณะการจัดตั้ง และการดำเนินงานของนิคม “ภาคกลาง/ตะวันออก”

ตารางที่ ๑

ที่	นิคม	จังหวัด	ประเภทนิคม	จัดตั้งเมื่อ	พื้นที่	ครอบคลุมนการปกครอง			ประชากร		รวม	ครัวเรือน
						จังหวัด	อำเภอ	ตำบล	หมู่บ้าน	ชาย		
๑	ประจวบ	ประจวบคีรีขันธ์	๑	๒๔ ก.ย. ๑๒	๑๙๕,๖๒๕	๑	๒	๖	๔๒	๒๒,๑๔๑	๔๕,๑๒๕	๑๕,๙๐๔
๒	กระเสียว	สุพรรณบุรี	๒	๓ ต.ค. ๒๙	๑๙๕,๖๗๕	๑	๑	๒	๕	๒,๗๒๙	๕,๓๔๐	๑,๙๖๑
๓	พระพุทธบาท	สระบุรี	๑	๗ ส.ค. ๙๕	๓๔๕,๕๙๓	๑	๔	๒๑	๕	๗๙,๑๙๓	๑๗๙,๗๓๗	๖๑,๙๔๒
๔	ระยอง	ระยอง	๑	๒๙ พ.ค. ๑๗	๒๕๓,๕๖๖	๑	๔	๑๑	๕๔	๓๖,๒๙๕	๗๓,๐๖๔	๓๖,๔๖๑
๕	ลพบุรี	ลพบุรี	๑	๗ ส.ค. ๙๕	๕๕๑,๑๓๙	๑	๓	๑๓	๙๐	๔๐,๖๐๙	๙๒,๗๒๓	๓๑,๖๐๑
๖	คลองน้ำใส	สระแก้ว	๓	๒๔ ก.ย. ๑๒	๑๑๗,๒๙๙	๑	๑	๕	๔๙	๑๓,๙๔๖	๒๙,๐๕๓	๙,๒๕๙
				รวม	๑,๔๙๑,๙๙๕	๖	๑๕	๕๙	๒๓๙	๑๙๕,๙๙๓	๔๑๓,๐๓๒	๑๕๕,๙๒๙

สรุปลักษณะการจัดตั้ง และการดำเนินงานของนิคม นิคมสร้างตนเองในภาคกลาง/ภาคตะวันออก มีพื้นที่ทั้งสิ้น ๑,๔๙๑,๙๙๕ ไร่ มีพื้นที่การปกครองทั้งสิ้น ๖ จังหวัด ๑๕ อำเภอ ๕๙ ตำบล ๒๓๙ หมู่บ้าน มีประชากรชายจำนวน ๑๙๕,๙๙๓ คน ประชากรหญิงจำนวน ๒๑๙,๐๓๙ คน รวมประชากรทั้งสิ้น ๔๑๓,๐๓๒ คน มีจำนวนครัวเรือนทั้งสิ้น ๑๕๕,๙๒๙ ครัวเรือน

ตารางที่ ๒๒

สรุปการจัดที่ดิน / สิ่งสาธารณูปโภค และสวัสดิการ “ภาคกลาง/ตะวันออก”

ที่	นิคม	จังหวัด	ที่จัดสรรได้						จัดสรรไม่ได้						อื่นๆ (ไร่)
			พื้นที่รวม (ไร่)		น.ค.๑		น.ค.๓		พื้นที่รวม (ไร่)		ที่สงวนเพื่อกิจการนิคม		พื้นที่ทับซ้อน		
			ราย	ไร่	ราย	ไร่	ราย	ไร่	แปลง	ไร่	แปลง	ไร่	แปลง		
๑	ประจวบ	ประจวบคีรีขันธ์	๑๑๙	๑,๔๓๙	๕,๕๕๗	๘๘,๖๐๒	๘๘,๖๐๒	๑๓,๕๐๗	๑,๕๐๗	-	-	๙๒,๐๗๘	๘๖๖		
๒	กระเสียว	สุพรรณบุรี	๓๑๖	๖,๖๔๔	๗๑๔	๑๒,๑๒๘	๑๒,๑๒๘	๑,๕๘๑	๑,๐๐๖	-	-	๘,๓๐๐	๒,๒๓๔		
๓	พระพุทธบาท	สระบุรี	๑,๐๓๖	๗๐,๓๘๑	๑,๐๓๖	๗๐,๓๘๑	๗๐,๓๘๑	๑๐๗,๘๓๔	-	-	-	๙๔,๗๐๒			
๔	ระยอง	ระยอง	๒,๒๔๕	๓๙,๑๕๗	๖,๓๖๕	๕๗,๙๑๗	๕๗,๙๑๗	๖๗,๗๘๙	๙๑	๒๖,๕๕๖	๒๔๑	๕,๙๕๑	๔๑,๒๑๐		
๕	ลพบุรี	ลพบุรี	๑๓,๖๘๑	๓๕๑,๙๖๖	๑๓,๐๐๘	๓๓๓,๖๕๖	๓๓๓,๖๕๖	๑๙๗,๑๑๕	๑๔	๔,๒๖๒	-	๘๘,๗๖๔	๗๖,๑๕๒		
๖	คลองน้ำใส	สระแก้ว	๕,๓๔๘	๘๔,๗๙๗	๕,๗๕๗	๘๖,๖๓๖	๘๖,๖๓๖	๓๒,๑๖๖	๗,๘๕๗	๒๐๔	-	-	๑๐,๘๒๘		
		รวม	๒๒,๗๕๕	๕๕๕,๔๑๓	๓๑,๔๒๗	๖๔๔,๓๒๐	๖๔๔,๓๒๐	๔๒๐,๐๙๒	๗	๑๙,๙๙๗	๓๐๙	๒๔๑	๑๒๒๕,๙๙๒		

สรุปการจัดที่ดิน / สิ่งสาธารณูปโภค และสวัสดิการ นิคมสร้างตนเองในภาคกลาง/ภาคตะวันออก มีพื้นที่รวมที่สามารถจัดสรรได้รวมทั้งสิ้น ๑,๑๙๘,๗๓๓ ไร่ โดยแบ่งเป็นสมาชิก น.ค.๑ มีจำนวน ๒๒,๗๕๕ ราย มีเนื้อที่ ๕๕๕,๔๑๓ ไร่ สมาชิก น.ค.๓ จำนวน ๓๑,๔๒๗ ราย มีเนื้อที่จำนวน ๖๔๔,๓๒๐ ไร่ พื้นที่ไม่สามารถจัดสรรได้ มีเนื้อที่รวม ๔๒๐,๐๙๒ ไร่ แบ่งเป็น พื้นที่ ป่า ๒๐ % มีจำนวน ๘๔,๗๖๒ ไร่ พื้นที่ป่าสงวนเพื่อกิจการนิคม จำนวน ๓๐๙ แปลง พื้นที่ ๖๙,๙๕๑ ไร่ และพื้นที่ป่าทับซ้อน จำนวน ๒๔๑ แปลง เนื้อที่ทั้งสิ้นรวม ๑๙๖,๐๙๓ ไร่ และพื้นที่สาธารณประโยชน์ จำนวนทั้งสิ้น ๒๒๕,๙๙๒ ไร่

ตารางที่ ๓

สรุปสภาพการบริการด้านสวัสดิการพื้นฐาน การศึกษา สาธารณูปโภค สาธารณสุข ศาสนา ถนน แหล่งน้ำ ไฟฟ้า “ภาคกลาง/ตะวันออก”

ที่	นิคม	จังหวัด	การศึกษา			สาธารณสุข		วัด	ถนน		แหล่งน้ำ (แห่ง)	ไฟฟ้า (แห่ง)	กลุ่มของภาคประชาชน
			ศพต.	วิ. ประถม	มัธยม	อาชีว	รพสต.		โรงพยาบาล	สาย			
๑	ประจวบ	ประจวบคีรีขันธ์	๒	๑๓๒	๐	๑๒	๐	๓๘	๑๐๔	๑๘๙	๔๒	๗	
๒	กระเสียว	สุพรรณบุรี	๑	๓	๐	๒	๐	๕	๒๐	๖๕	๕	๒	
๓	พระพุทธบาท	สระบุรี	๒๗	๓๙	๑	๒๑	๑	๑๔๕	๒๔๗	๓๓๐	๒๑	๗๕	
๔	ระยอง	ระยอง	๑๕	๒๓	๑	๐	๑	๓๒	๓๔	๖๑	๕๔	๒๙	
๕	ลพบุรี	ลพบุรี	๓๓	๔๖	๖	๑๖	๒	๑๓๕	๒๓	๙	๙๐	๑๙	
๖	คลองน้ำใส	สระแก้ว	๔	๑๒	๑	๕	๐	๒๘	๑๘๗	๒๖๙	๔๘	๑	
		รวม	๘๒	๑๓๖	๖	๖๖	๔	๓๘๓	๖๑๕	๗๒๓	๒๖๐	๑๓๓	

สรุปสภาพการบริการด้านสวัสดิการพื้นฐาน การศึกษา สาธารณูปโภค สาธารณสุข ศาสนา ถนน แหล่งน้ำ ไฟฟ้า นิคมสร้างตนเองในภาคกลาง/ภาคตะวันออก ข้อมูลด้านการศึกษา มีศูนย์พัฒนาเด็กเล็กจำนวน ๘๒ แห่ง โรงเรียนประถมศึกษาจำนวน ๑๓๖ แห่ง โรงเรียนมัธยม จำนวน ๑๒ แห่ง โรงเรียนอาชีววะ จำนวน ๖ แห่ง ด้านสาธารณสุข มีโรงพยาบาลส่งเสริมสุขภาพตำบล จำนวน ๖๖ แห่ง โรงพยาบาล จำนวน ๔ แห่ง ตันศาสนา มีวัด/มัสยิด/โบสถ์ จำนวน ๓๘๓ แห่ง มีถนนทั้งสิ้น ๖๑๕ สาย จำนวน ๑,๖๙๔.๘๔ ตารางกิโลเมตร มีแหล่งน้ำจำนวน ๗๒๓ แห่ง และกลุ่มองค์กรภาคประชาชน จำนวน ๑๓๓ กลุ่ม

สารบัญ

ข้อมูลนิคมสร้างตนเองจังหวัดประจวบคีรีขันธ์	๓
ข้อมูลนิคมสร้างตนเองกระเสี้ยว จังหวัดสุพรรณบุรี	๒๐
ข้อมูลนิคมสร้างตนเองพระพุทธรบาท จังหวัดสระบุรี	๒๘
ข้อมูลนิคมสร้างตนเองจังหวัดระยอง	๔๐
ข้อมูลนิคมสร้างตนเองจังหวัดลพบุรี	๕๐
นิคมสร้างตนเองคลองน้ำใส จังหวัดสระแก้ว	๖๑



ข้อมูลนิคมสร้างตนเองจังหวัดประจวบคีรีขันธ์

ส่วนที่ ๑ ข้อมูลพื้นฐาน

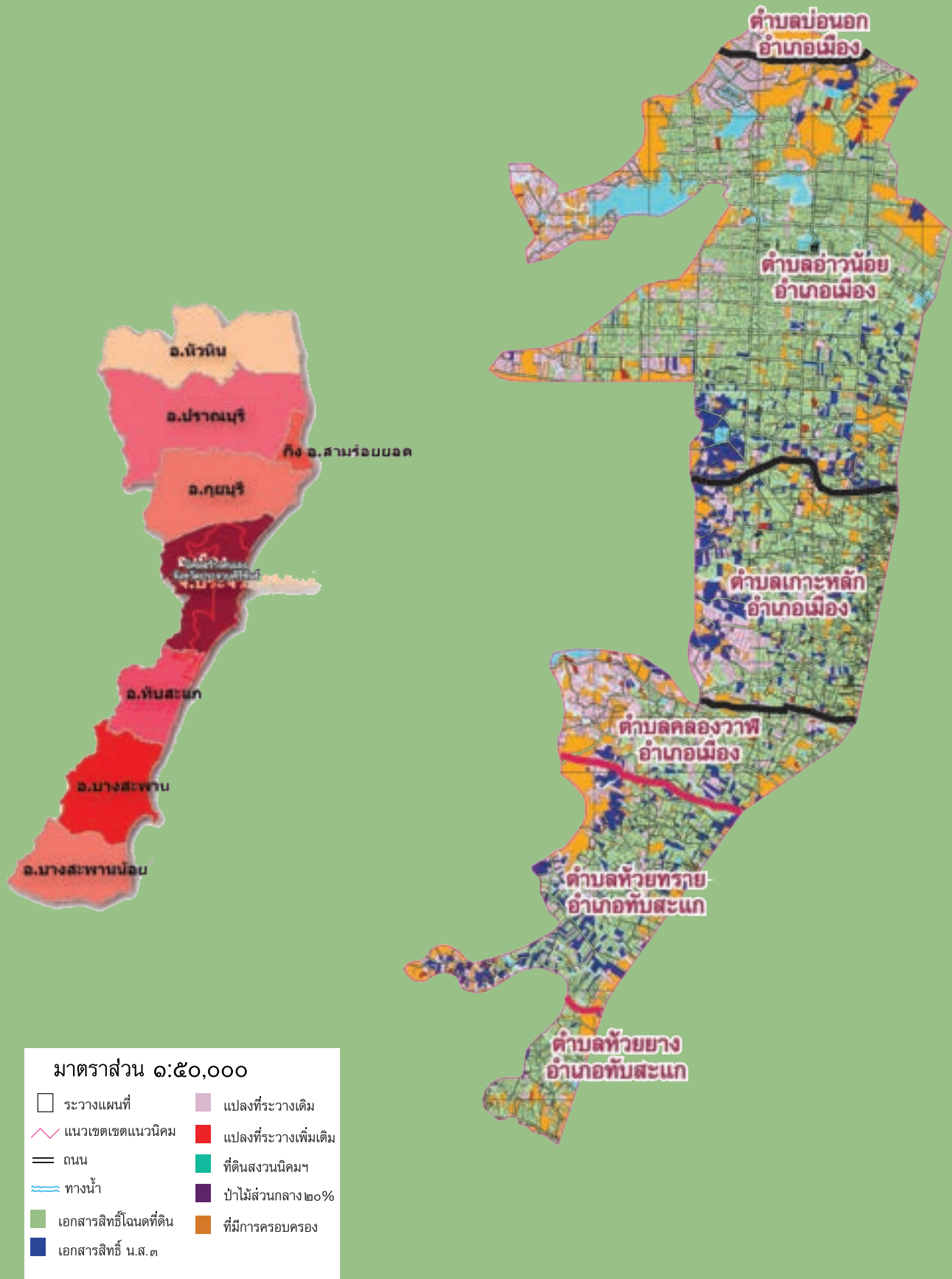
๑. ประวัติการจัดตั้งนิคมฯ

นิคมสร้างตนเองจังหวัดประจวบคีรีขันธ์ จัดตั้งขึ้นตามพระราชกฤษฎีกาจัดตั้งนิคมสร้างตนเอง ในท้องที่อำเภอเมืองประจวบคีรีขันธ์ และอำเภอทับสะแก จังหวัดประจวบคีรีขันธ์ พ.ศ.๒๕๑๒ ในสมัยจอมพลถนอม กิตติขจร เป็นนายกรัฐมนตรี ในอดีตสังกัดกรมประชาสัมพันธ์ กระทรวงมหาดไทย และเมื่อวันที่ ๒๕ พฤศจิกายน ๒๕๓๖ สังกัดกระทรวงแรงงานและสวัสดิการสังคม ปัจจุบันสังกัดกรมพัฒนาสังคมและสวัสดิการ กระทรวงการพัฒนาสังคมและความมั่นคงของมนุษย์


๒. วัตถุประสงค์ในการจัดตั้ง

๑. เพื่อช่วยเหลือกรรมกรสามล้อจากกรุงเทพมหานครให้มีอาชีพและที่ดินเป็นของตนเอง
๒. เพื่อช่วยเหลือชาวประมงรายย่อยและราษฎรที่ยากจนในจังหวัดประจวบคีรีขันธ์ ให้มีอาชีพและที่ดินเป็นของตนเอง
๓. เพื่อใช้ที่ดินรกร้างว่างเปล่าหรือหมดสภาพป่าแล้ว ให้เกิดประโยชน์ทางเศรษฐกิจและมีเอกสารสิทธิ์ตามกฎหมาย
๔. เพื่อป้องกันการบุกรุกทำลายป่าต้นน้ำลำธารตลอดจนการทำไร่เลื่อนลอย
๕. เพื่อให้ราษฎรมีมาตรฐานการครองชีพ มีรายได้สูงขึ้น มีคุณภาพชีวิตที่ดี ช่วยเหลือตนเองและชุมชน ให้มีความมั่นคงทางเศรษฐกิจ
๖. เพื่อการพัฒนาสาธารณูปโภคพื้นฐาน การพัฒนาอาชีพครบวงจร การพัฒนาสังคมเพื่อยกระดับคุณภาพชีวิต การพัฒนาการเมืองการปกครอง การออกเอกสารสิทธิ์ในที่ดิน

แผนที่นิคมสร้างตนเองจังหวัดประจวบคีรีขันธ์



๓. พระราชกฤษฎีกาจัดตั้งนิคมสร้างตนเอง



พระราชกฤษฎีกา
จัดตั้งนิคมสร้างตนเอง ในท้องที่อำเภอเมืองประจวบคีรีขันธ์
และอำเภอทับสะแก จังหวัดประจวบคีรีขันธ์ พ.ศ. ๒๕๑๒

ภูมิพลอดุลยเดช ป.ร.
ให้ไว้ ณ วันที่ ๒๔ กันยายน พ.ศ. ๒๕๑๒
เป็นปีที่ ๒๔ ในรัชกาลปัจจุบัน

พระบาทสมเด็จพระปรมินทรมหาภูมิพลอดุลยเดช มีพระบรมราชโองการโปรดเกล้าฯ ให้ประกาศว่า

โดยที่เป็นการสมควรจัดตั้งนิคมสร้างตนเอง ในท้องที่อำเภอเมืองประจวบคีรีขันธ์ และอำเภอทับสะแก จังหวัดประจวบคีรีขันธ์

อาศัยอำนาจตามความในมาตรา ๑๕๓ ของรัฐธรรมนูญแห่งราชอาณาจักรไทย และมาตรา ๘ แห่งพระราชบัญญัติจัดตั้งคณะกรรมการกฤษฎีกา พ.ศ. ๒๕๑๑ จึงทรงพระกรุณาโปรดเกล้าฯ ให้ตราพระราชกฤษฎีกาขึ้นไว้ ดังต่อไปนี้

มาตรา ๑ พระราชกฤษฎีกานี้เรียกว่า “พระราชกฤษฎีกาจัดตั้งนิคมสร้างตนเอง ในท้องที่อำเภอเมืองประจวบคีรีขันธ์ และอำเภอทับสะแก จังหวัดประจวบคีรีขันธ์ พ.ศ. ๒๕๑๒”

มาตรา ๒ พระราชกฤษฎีกานี้ให้ใช้บังคับตั้งแต่วันถัดจากวันประกาศในราชกิจจานุเบกษาเป็นต้นไป

มาตรา ๓ ให้จัดตั้งนิคมสร้างตนเอง ในท้องที่อำเภอเมืองประจวบคีรีขันธ์ และอำเภอทับสะแก จังหวัดประจวบคีรีขันธ์ ภายในแนวเขตที่ดินตามแผนที่ท้ายพระราชกฤษฎีกานี้

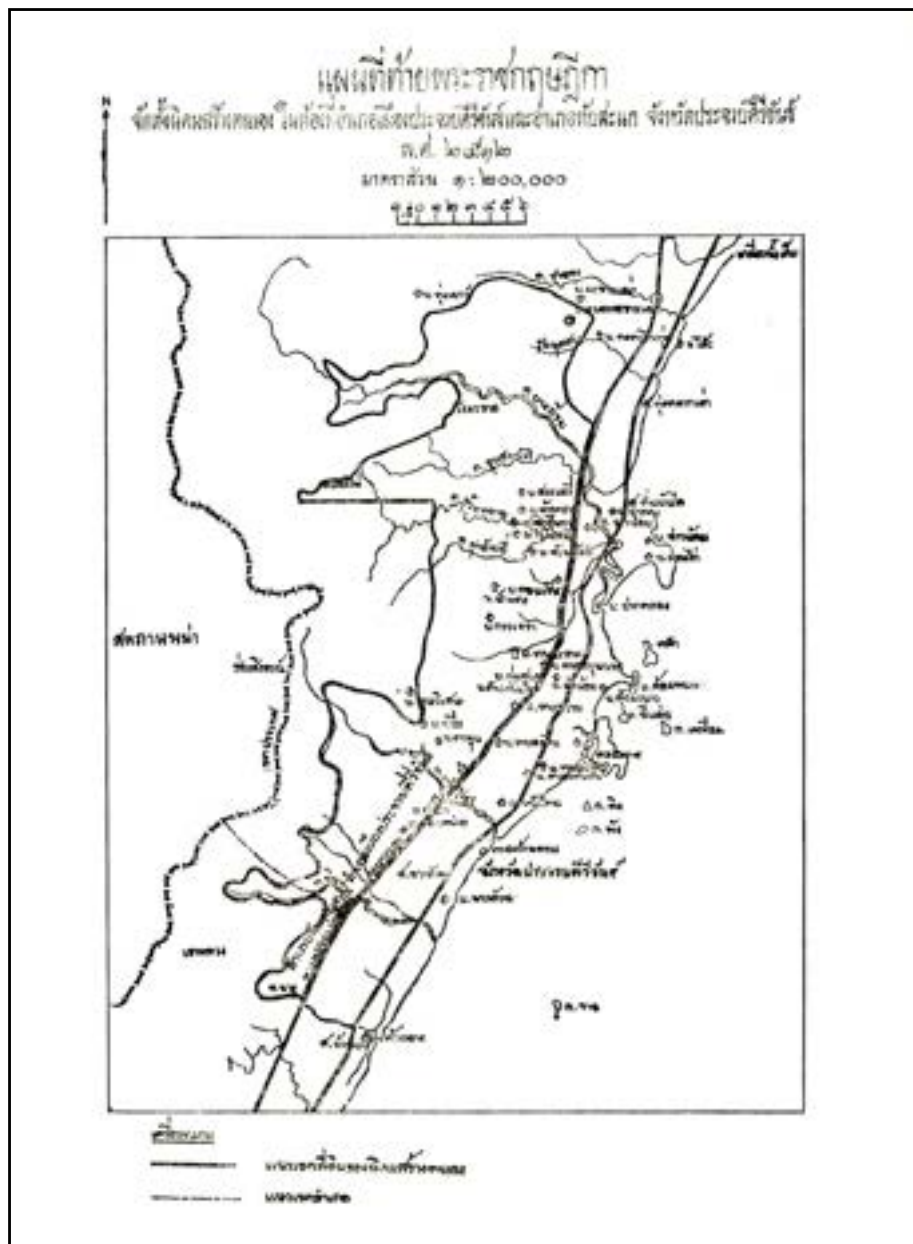
มาตรา ๔ ให้รัฐมนตรีว่าการกระทรวงมหาดไทยรักษาการตามพระราชกฤษฎีกานี้

ผู้รับสนองพระบรมราชโองการ
จอมพล ถนอม กิตติขจร
นายกรัฐมนตรี
(กติการาชการกิจจานุเบกษา เล่ม ๘๖ ตอนที่ ๘๗ วันที่ ๗ ตุลาคม พุทธศักราช ๒๕๑๒)

๔. เนื้อที่นิคมสร้างตนเอง ตามพระราชกฤษฎีกาจัดตั้งนิคมสร้างตนเอง

มีจำนวน ๔๒ หมู่บ้าน ๖ ตำบล ๑ เทศบาล ๒ อำเภอ ๑ จังหวัด จำนวนเนื้อที่ทั้งหมด ๑๙๕,๖๒๕ ไร่

๕. แผนที่แบบกายพระราชกฤษฎีกาจัดตั้งนิคมสร้างตนเอง



๖. อาณาเขต เขตการปกครอง ประชากรในปัจจุบันของนิคมสร้างตนเอง

๖.๑ สภาพทางภูมิศาสตร์ของนิคมสร้างตนเอง

ที่ตั้งและอาณาเขต

พื้นที่นิคมสร้างตนเองจังหวัดประจวบคีรีขันธ์ ตั้งอยู่ในท้องที่ตำบลบ่อนอก ตำบลอ่าวน้อย ตำบลเกาะหลัก ตำบลคลองวาฬ ตำบลห้วยทราย เขตอำเภอเมืองและตำบลห้วยยาง เขตอำเภอทับสะแก (ตอนบน) พื้นที่นิคมทั้งหมดอยู่ทางตะวันตกของถนนเพชรเกษม ตั้งแต่หลัก กม. ที่ ๓๑๒-๓๕๐.๓๐๐ ที่ทำการนิคมสร้างตนเองตั้งอยู่ในตำบลอ่าวน้อย อำเภอเมือง ห่างจากตัวอำเภอเมืองไปทางทิศเหนือประมาณ ๑๐ กิโลเมตร

ทิศเหนือ

ตั้งแต่ถนนเพชรเกษม หลัก กม.๓๑๒ เลียบทุ่งกระต่ายขังไปจนถึงบ้านทุ่งยาว และ หมู่ที่ ๑๑ บ้านยุบพริก ตำบลบ่อนอก

ทิศใต้ จุดลำคลองห้วยยาง
 ทิศตะวันออก จุดถนนเพชรเกษม
 ทิศตะวันตก จุดแนวเขตป่าสงวนแห่งชาติ อำเภอกุยบุรี

๖.๒ เขตการปกครอง จำนวน ๔๒ หมู่บ้าน ๖ ตำบล ๑ เทศบาล ๒ อำเภอ ๑ จังหวัด

๖.๓ ประชากรทั้งหมด จำนวน ๔๕,๑๒๕ คน จำแนกเป็น

ผู้ชาย จำนวน ๒๒,๑๔๑ คน คิดเป็นร้อยละ ๔๙.๐๗% ผู้หญิง จำนวน ๒๒,๙๘๔ คิด เป็นร้อยละ ๕๐.๙๓% จากจำนวนครัวเรือนทั้งสิ้น ๑๕,๙๐๔ ครัวเรือน

ตำบล	อำเภอ	จำนวนครัวเรือน	ประชากร		
			ชาย	หญิง	รวม
๑. อบต.เกาะหลัก	เมือง	๓,๘๖๘	๕,๐๓๓	๕,๒๗๒	๑๐,๓๐๕
๒. อบต.อ่าวน้อย	เมือง	๕,๐๓๔	๗,๔๘๒	๗,๖๐๑	๑๕,๐๘๓
๓. อบต.บ่อนอก	เมือง	๔๒๑	๕๑๒	๕๖๘	๑,๐๘๐
๔. อบต.คลองวาฬ	เมือง	๒,๓๔๕	๓,๓๒๓	๓,๓๓๓	๖,๖๕๖
๕. อบต.ห้วยทราย	เมือง	๒,๖๖๐	๓,๖๓๕	๓,๗๙๒	๗,๔๒๗
๖. เทศบาล กม.๕	เมือง	๑,๒๔๔	๑,๖๖๓	๑,๙๑๓	๓,๕๗๖
๗. อบต.ห้วยยาง	ทับสะแก	๓๓๒	๔๙๓	๕๐๕	๙๙๘
	รวม	๑๕,๙๐๔	๒๒,๑๔๑	๒๒,๙๘๔	๔๕,๑๒๕

* ข้อมูล ณ ๑๘ เมษายน ๒๕๕๙

๖.๔ ประชากรกลุ่มเป้าหมายในการพัฒนาคุณภาพชีวิต สํารวจโดยนิคมสร้างตนเองจังหวัดประจวบคีรีขันธ์ ปี ๒๕๕๙

เด็กและเยาวชน จำนวน ๔๖๕ ราย ผู้สูงอายุ จำนวน ๑,๕๗๔ ราย คนพิการ จำนวน ๘๖ ราย ผู้ติดเชื้อเอชไอวี จำนวน ๔๖ ราย และผู้ประสบสภาวะยากลำบาก จำนวน ๖๒๔ ราย รวมทั้งหมด ๒,๗๙๕ ราย



ส่วนที่ ๒ ข้อมูลทั่วไป

๑. สมาชิกนิคมส่วนใหญ่ประกอบอาชีพหลัก คือ เกษตรกร โดยมีผลผลิตหลักประกอบด้วย สับปะรด ยางพารา มะม่วง มะพร้าว คิดเป็นพื้นที่การผลิตจำนวนประมาณ ร้อยละ ๘๗ ของพื้นที่ คิดเป็นมูลค่าประมาณ ๑,๔๖๖,๔๑๕ บาท/ปี และมีอาชีพรอง หรืออาชีพเสริม คือ อาชีพธุรกิจส่วนตัว (ค้าขาย)

๒. รายได้เฉลี่ยของสมาชิกนิคม เป็นเงิน ๑๘๐,๐๐๐ บาท/คน/ปี

๓. สภาพทางกายภาพภูมิศาสตร์ของนิคม ลักษณะของที่ดินและความอุดมสมบูรณ์ของพื้นที่โดยทั่วไปของนิคมฯ เป็นดินร่วนปนทราย ระบายน้ำได้ดีมีความอุดมสมบูรณ์ของดิน ปานกลางถึงค่อนข้างต่ำ เหมาะสำหรับการปลูกพืชไร่ ได้แก่ สับปะรด อ้อย มะพร้าว เป็นต้น และพื้นที่บางส่วนสามารถปลูกยางพาราและปาล์มน้ำมันได้

๔. ปริมาณน้ำฝนเฉลี่ย เท่ากับ ๘๕๒.๐๕ มิลลิเมตร / ปี



ส่วนที่ ๓ ข้อมูลสาธารณูปโภคพื้นฐานของนิคมสร้างตนเอง

๑. ถนน

๑.๑ ถนนเขตผังจัดสรร

๑.๑.๑ ถนนสายเมน	จำนวน ๔๙ สาย	ระยะทางประมาณ ๑๕๒	กิโลเมตร มีสภาพเป็น
- สายเมนลูกรัง	จำนวน ๒๗ สาย	ระยะทางประมาณ ๘๖	กิโลเมตร
- สายเมนลาดยาง	จำนวน ๑๑ สาย	ระยะทางประมาณ ๓๗	กิโลเมตร
- สายเมนคอนกรีต	จำนวน ๑๑ สาย	ระยะทางประมาณ ๒๙	กิโลเมตร
๑.๑.๒ ถนนสายซอย	จำนวน ๑๒ สาย	ระยะทางประมาณ ๕๑	กิโลเมตร มีสภาพเป็น
- สายซอยลูกรัง	จำนวน ๑๒ สาย	ระยะทางประมาณ ๕๑	กิโลเมตร

๑.๒ ถนนเขตหมู่บ้านเดิม

ถนนเชื่อมต่อระหว่างหมู่บ้าน /ตำบล /อำเภอ	จำนวน ๔๓ สาย	ระยะทางประมาณ ๒๗๔	กิโลเมตร
- ลูกรัง	จำนวน ๑๙ สาย	ระยะทางประมาณ ๑๘๙.๗	กิโลเมตร
- ลาดยาง	จำนวน ๑๗ สาย	ระยะทางประมาณ ๖๕.๗	กิโลเมตร
- คอนกรีต	จำนวน ๗ สาย	ระยะทางประมาณ ๑๘.๖	กิโลเมตร

๒. สะพาน ๗๑ แห่ง

๓. แหล่งน้ำ ๑๘๙ แห่ง

๓.๑ สระกักเก็บน้ำสาธารณประโยชน์	จำนวน ๗๒ สระ
๓.๒ ลำห้วยสาธารณประโยชน์	จำนวน ๑๒ แห่ง
๓.๓ คลองส่งน้ำชลประทาน	จำนวน ๖ สาย

ส่วนที่ ๔ ข้อมูลสถานที่ให้บริการด้านการศึกษา/ศาสนา/สาธารณสุข/ ส่วนราชการ/ภาคเอกชนและกลุ่มสวัสดิการ

๑. สถานศึกษา / ศาสนา / สาธารณสุข

ลำดับที่	รายการ	จำนวน (แห่ง)	จำนวน (ราย)
๑.	ศูนย์พัฒนาเด็กเล็ก	๒	๘๙
๒.	โรงเรียนระดับประถมศึกษา (ป.๑ - ป.๖)	๑๐	๗๕๐
๓.	โรงเรียนระดับประถมศึกษาและขยายโอกาสทางการศึกษา (ป.๑ - ม.๓)	๓	๒๒๕
๔.	โรงเรียนระดับมัธยมศึกษา (ม.๑ - ม.๖)	๒	๑,๐๕๒
๕.	วัด	๒๖	๑๒๗
๖.	มัสยิด	๗	๗
๗.	สำนักสงฆ์	๓	๑๕
๘.	โบสถ์คริสต์ศาสนา	๒	๒
๙.	โรงพยาบาลส่งเสริมสุขภาพประจำตำบล	๑๒	๘๒
	รวม	๖๗	๒,๓๔๙

๒. หน่วยงานราชการที่มีสถานที่ตั้งอยู่ในเขตนิคม

๒.๑ สถานีตำรวจ	จำนวน ๑ แห่ง
๒.๒ องค์การบริหารส่วนตำบล / จังหวัด	จำนวน ๔ แห่ง
๒.๓ เทศบาลตำบล / เมือง	จำนวน ๑ แห่ง
๒.๔ ที่ทำการไปรษณีย์	จำนวน ๒ แห่ง
๒.๕ สถาบันการเงิน / ธนาคาร	จำนวน ๒ แห่ง

๓. หน่วยงานเอกชน/องค์กรเอกชนที่มีสถานที่ตั้งอยู่ในเขตนิคม

๓.๑ สหกรณ์ที่จดทะเบียนแล้ว	จำนวน ๓ แห่ง
๓.๒ สถาบันการเงิน / ธนาคาร	จำนวน ๒ แห่ง
๓.๓ มูลนิธิ / สมาคม	จำนวน ๑ แห่ง
๓.๔ โรงงานอุตสาหกรรม	จำนวน ๑ แห่ง

ส่วนที่ ๕ ข้อมูลสมาชิกนิคม จำแนกที่ดิน หนังสือสำคัญ

๑. สมาชิกนิคม มีจำนวนทั้งสิ้น ๕,๖๖๖ ราย ได้รับอนุญาตให้เข้าทำประโยชน์ในที่ดิน จำนวน ๖,๐๙๖ แปลง
๒. เนื้อที่ดินตามเขตพระราชกฤษฎีกาจัดตั้งนิคมสร้างตนเอง และการจำแนกที่ดิน
 - ๒.๑ เนื้อที่ดินทั้งหมด จำนวน ๑๙๕,๖๒๕ ไร่
 - ๒.๒ เนื้อที่ดินจัดสรรได้ จำนวน ๑๙๒,๑๑๘ ไร่ จำแนกได้
 - ๒.๒.๑ เขตผังจัดสรร
 - หนังสือแสดงการทำประโยชน์ (น.ค.๓) จำนวน ๑,๙๒๒ ราย ๒,๐๖๐ แปลง ๔๗,๘๘๕ ไร่
 - ๒.๒.๒ เขตหมู่บ้านเดิม
 - อนุญาตให้เข้าทำประโยชน์ในที่ดิน (น.ค.๑) จำนวน ๑๑๙ ราย ๑๔๔ แปลง ๑,๔๓๘-๑-๖๖.๗๓ ไร่
 - หนังสือแสดงการทำประโยชน์ (น.ค.๓) จำนวน ๓,๖๒๕ ราย ๓,๘๙๒ แปลง ๔๐,๗๑๗-๑-๗๖.๔๙ ไร่
 - ๒.๓ เนื้อที่ดินจัดสรรไม่ได้ จำนวน ๑๓,๕๐๗ ไร่ มีสภาพเป็น
 - ๒.๓.๑ ป่าสงวนส่วนกลาง ๒๐% เนื้อที่ จำนวน ๑๑,๑๓๔ ไร่
 - ๒.๓.๒ ที่สงวนเพื่อกิจการนิคม เนื้อที่ จำนวน ๑,๕๐๗ ไร่
 - ๒.๓.๓ พื้นที่ยื่นๆ เช่น ถนน ลำธาร ภูเขาเนื้อที่ จำนวน ๘๖๖ ไร่
 - ๒.๔ เนื้อที่ดินที่เหลือ ทั้งหมด จำนวน ๘๒,๐๗๘ ไร่ (พื้นที่ราษฎรเดิม ยังไม่ได้ทำการสำรวจจริงวัด)

ส่วนที่ ๖ เอกลักษณ์ของนิคมสร้างตนเอง

๑. งานประจำปี / งานประเพณีสำคัญ

พิธีเฉลิมพระชนมพรรษาสมเด็จพระนางเจ้าสิริกิติ์ พระบรมราชินีนาถ

สถานที่จัดงาน ณ พลับพลา กม.๕ ตำบลอ่าวน้อย
อำเภอเมือง จังหวัดประจวบคีรีขันธ์

สาระสำคัญของงาน ร่วมพิธีเฉลิมพระชนมพรรษาสมเด็จพระนางเจ้าสิริกิติ์ มีการจัดจำหน่ายสินค้า
และของ OTOP ประจำท้องถิ่นหลากหลาย



สืบสานตำนานไทยทรงดำ

สถานที่จัดงาน ณ ชุมชนบ้านร่มไทร เทศบาลตำบล กม.๕
สาระสำคัญของงาน ปัจจุบันพื้นที่ชุมชนร่มไทร ประชากรกว่า ร้อยละ ๘๐ เป็นชาวไทยทรงดำ ซึ่งมีวัฒนธรรมที่เป็นเอกลักษณ์เฉพาะตัว เช่น การแต่งกาย ทรงผม ภาษา บ้านเรือน อาหาร รวมไปถึงความเชื่อที่ สืบทอดกันมานาน ก่อให้เกิดพิธีกรรมและประเพณีที่น่าสนใจ และเทศบาล ตำบล กม.๕ ได้จัดงานสืบสานประเพณีไทยทรงดำ ในวันที่ ๑๔ เมษายน เป็นประจำทุกปี



งานประจำปีวัดนิคมราษฎร์รังสรรค์

สถานที่จัดงาน วัดนิคมราษฎร์รังสรรค์ หมู่ที่ ๑๐ ตำบล อ่าวน้อย อำเภอมือง จังหวัดประจวบคีรีขันธ์
สาระสำคัญของงาน ทำบุญไหว้พระปิดทอง และงานรื่นเริงต่างๆ



๒. สถานที่สำคัญที่น่าสนใจ/ แหล่งท่องเที่ยว

อ่างเก็บน้ำอ่างหิน

ที่ตั้ง หมู่ที่ ๑๔ บ้านทุ่งยาว ตำบลอ่าวน้อย อำเภอมือง จังหวัดประจวบคีรีขันธ์

สาระสำคัญของสถานที่ - เป็นแหล่งน้ำต้นทุน เพื่อช่วยเหลือพื้นที่ ชลประทานประมาณ ๓,๐๐๐ ไร่ รวมทั้ง การอุปโภค-บริโภค
- เป็นแหล่งเพาะพันธุ์ปลาน้ำจืดและเป็นสถานที่ ท่องเที่ยว



ด่านสิงขร

ที่ตั้ง หมู่ที่ ๖ ตำบลคลองวาฬ อำเภอมือง จังหวัดประจวบคีรีขันธ์

สาระสำคัญของสถานที่ ด่านสิงขร ได้กลายเป็นจุดผ่อนปรนทางการค้า ระหว่างชายแดนไทยและพม่า จำหน่ายสินค้าพื้นเมืองของคนไทยและคนพม่า สินค้าที่มีจำหน่ายได้แก่ เฟอร์นิเจอร์ไม้แกะสลักซึ่งเป็นงานฝีมือ เหมาะสำหรับ เป็นของใช้และตกแต่งบ้าน ต้นไม้ต่างๆ รวมถึงเครื่องประดับที่ทำจากหินและพลอย หลากชนิด



อ่างเก็บน้ำคลองบึง

ที่ตั้ง หมู่ที่ ๑๒ ตำบลอ่าวน้อย อำเภอมือง
จังหวัดประจวบคีรีขันธ์

- สาระสำคัญของสถานที่ - เป็นแหล่งน้ำดิบสนับสนุนการประปาส่วนภูมิภาคในเขตจังหวัดประจวบฯ
ประมาณเดือนละ ๓๐๐,๐๐๐ ลูกบาศก์เมตร
- สามารถส่งน้ำช่วยเหลือพื้นที่ชลประทานประมาณ ๑๖,๙๖๐ ไร่
 - เป็นแหล่งเพาะพันธุ์ปลาน้ำจืดและเป็นสถานที่ท่องเที่ยว



๓. ผลิตภัณฑ์ที่โดดเด่น

กระเป๋าสาน ตะกร้าผ้า กล้องอเนกประสงค์ กล้องดินสอ ตะกร้าปิกนิก

วัตถุดิบที่ใช้ เส้นพลาสติก กรรไกร สายวัด ลวด
ชื่อกลุ่มที่ผลิต กลุ่มจักรสานบ้านหุบไผ่
ที่ตั้งกลุ่ม ๑๗๙ หมู่ที่ ๖ ตำบลห้วยทราย อำเภอมือง
จังหวัดประจวบคีรีขันธ์
ผู้ประกอบการ นางอังคณา ผมหอม
เบอร์โทรศัพท์ ๐๘๑-๐๑๖-๘๘๔๗, ๐๙๒-๒๕๓-๘๖๖๗



กล้วยอบน้ำผึ้ง กล้วยม้วนไส้สับปะรด มะพร้าวอบ

วัตถุดิบที่ใช้ มะพร้าว กล้วย น้ำผึ้ง สับปะรดกวน
ชื่อกลุ่มที่ผลิต กลุ่มแม่บ้านเกษตรกรหนองข้าวเหนียว
ที่ตั้งกลุ่ม ๑๖๐ หมู่ที่ ๙ ตำบลห้วยยาง อำเภอบ้านชะเมา
จังหวัดประจวบคีรีขันธ์
ผู้ประกอบการ นางทิพวรรณ ทอดสนิท
เบอร์โทรศัพท์ ๐๘๖-๓๓๕-๗๐๘๐, ๐๘๑-๗๖๓-๑๒๘๒



ว่านหางจระเข้ในน้ำใบเตย

วัตถุดิบที่ใช้ ว่านหางจระเข้ ใบเตย น้ำตาล
ชื่อกลุ่มที่ผลิต กลุ่มวิสาหกิจชุมชนกลุ่มพัฒนาบทบาทสตรี
บ้านหนองบุหลก
ที่ตั้งกลุ่ม ๗/๒ หมู่ที่ ๙ ตำบลบ่อนอก อำเภอมือง
จังหวัดประจวบคีรีขันธ์
ผู้ประกอบการ นางพยอม ปลื้มจิตร
เบอร์โทรศัพท์ ๐๘๙-๘๐๔-๔๕๙๓



๔. ประชาชน / ภูมิปัญญาชาวบ้าน ในนิคมสร้างตนเอง (คนดีศรีนิคม)

นางบุญศิริ ผ่องใส

อายุ

๖๒ ปี

ที่อยู่

๑๐/๑ หมู่ที่ ๑ ตำบลห้วยทราย อำเภอเมือง
จังหวัดประจวบฯ

ภูมิปัญญาที่โดดเด่น
เบอริ์โทรศัพท์

โล่ห์รางวัลที่เคยได้รับ

ถ่ายทอดความรู้การทำขรรวและการทำพวงมโหตร
๐๘๐-๕๗๘-๒๙๒๙

- ปี ๒๕๔๕ ครูดีเด่นประจำจังหวัดประจวบฯ (เชิดชูเกียรติ “ครูสดุดี”)
จากหน่วยงาน ครูสภา

- ปี ๒๕๔๕ บุคลากรส่งเสริมศาสนาวัฒนธรรมประเพณีไทย จากหน่วยงาน
กระทรวงวัฒนธรรม

- ปี ๒๕๔๕ บุคลากรของแผ่นดิน จากหน่วยงาน สำนักงานคณะกรรมการ
ข้าราชการครูและบุคลากรทางการศึกษา

- ปี ๒๕๔๖ ผู้ทำประโยชน์ด้านการศึกษาพวงราว จากหน่วยงาน สำนักงาน
ส่งเสริมสวัสดิการและสวัสดิภาพครูและบุคลากรทางการศึกษากรุงเทพมหานคร
(สกสค.กทม.)

- ปี ๒๕๔๗ บุคคลต้นแบบทางการบริหารการศึกษา จากหน่วยงาน
กระทรวงวัฒนธรรม



พตท.ธำรงค์ สิงห์แก้ว

อายุ

๖๘ ปี

ที่อยู่

๑๑๑/๒ หมู่ที่ ๖ ตำบลเกาะหลัก
อำเภอเมือง จังหวัดประจวบฯ

ภูมิปัญญาที่โดดเด่น
เบอริ์โทรศัพท์

เป็นที่ถ่ายทอดศูนย์การเรียนรู้เศรษฐกิจพอเพียง
๐๘๑-๒๙๕-๘๒๕๙



นายอำพร ชุ่มแอน

อายุ

๔๗ ปี

ที่อยู่

๑๓๕ หมู่ที่ ๖ ตำบลอ่าวน้อย อำเภอเมือง จังหวัดประจวบฯ

ภูมิปัญญาที่โดดเด่น
เบอริ์โทรศัพท์

ถ่ายทอดด้านวิถีชีวิตและวัฒนธรรมไทยทรงดำ
๐๘๗-๑๕๖-๔๕๓๙



อัตลักษณ์ของนิคมสร้างตนเองจังหวัดประจวบคีรีขันธ์

“นิคมสร้างตนเองจังหวัดประจวบคีรีขันธ์เป็นแหล่งเรียนรู้สืบประวัติครบวงจร
บนพื้นฐานภูมิปัญญาเศรษฐกิจพอเพียง”

ส่วนที่ ๓ คณะผู้จัดทำฐานข้อมูล

๑. นายอนุรักษ์ มลิวัลย์	ผู้ปกครองนิคมสร้างตนเองจังหวัดประจวบคีรีขันธ์
๒. นายประภาส มณีโชติ	เจ้าพนักงานพัฒนาสังคมชำนาญงาน
๓. นางลำเพย แก้วมีชัย	เจ้าพนักงานธุรการชำนาญงาน
๔. นายธัญญ์รัฐ บุณนาค	เจ้าพนักงานอบรมและฝึกวิชาชีพชำนาญงาน
๕. นางสาวพิมลนาฏ ศิลปี	เจ้าพนักงานพัฒนาสังคม
๖. นางสาวสมถวิล ม่วงมั่งมี	นักสังคมสงเคราะห์
๗. นายมงคล มิ่งขวัญ	นักพัฒนาสังคม
๘. นายธีระพงษ์ หอมเพียร	เจ้าหน้าที่บันทึกข้อมูล
๙. นางสาวรุจิเรข อำนวยชัย	เจ้าหน้าที่ธุรการ
๑๐. นายภาคภูมิ มณีโชติ	นักสังคมสงเคราะห์
๑๑. นางวาสนา กาญจนสุทธิยากร	พนักงานพิมพ์
๑๒. นายพัชระ รุ่งสาโรจน์	พนักงานบริการเอกสารทั่วไป
๑๓. นายสุชาติ แจ่มสุริยา	พนักงานบริการเอกสารทั่วไป
๑๔. นายสุชิน แจ่มสุริยา	พนักงานบริการเอกสารทั่วไป
๑๕. นายอนุวัฒน์ แซ่ไคว	ครูฝึกอาชีพสงเคราะห์
๑๖. นายจำเนียร สุขุมิตร	พนักงานขับรถงานเกษตรและก่อสร้าง
๑๗. นายบวร เจริญสุข	พนักงานขับรถยนต์
๑๘. นายจำเนียร สุขุมิตร	พนักงานขับรถยนต์
๑๙. นายวุฒิชชาติ สุพิทา	นักสังคมสงเคราะห์สมาชิกบ้านน้อยในนิคม
๒๐. นายสุขเกษม มาลีสุวรรณ	ครูฝึกอาชีพสมาชิกบ้านน้อยในนิคม
๒๑. นายสุเมธ สมบูรณ์วิถี	พี่เลี้ยงสมาชิกบ้านน้อยในนิคม
๒๒. นางสาวกิตติมา บุญทอง	พนักงานจ้างเหมาบริการ
๒๓. นายเกียรติศักดิ์ กิตติถาวรนนท์	พนักงานจ้างเหมาบริการ
๒๔. นางกนกพร ชำปิ่น	พนักงานจ้างเหมาบริการ



ข้อมูลนิคมสร้างตนเองกระเสี้ยว จังหวัดสุพรรณบุรี

ส่วนที่ ๑ ข้อมูลพื้นฐาน

๑. ประวัติการจัดตั้งนิคมฯ

นิคมสร้างตนเองกระเสี้ยว จังหวัดสุพรรณบุรี ได้ดำเนินการจัดตั้งขึ้นตามโครงการช่วยเหลือราษฎรอพยพจากเขตนํ้าท่วมของโครงการชลประทานกระเสี้ยว มีราษฎรอพยพทั้งสิ้น ๓๑๑ ครอบครัว ตามมติสภาบริหารของหัวหน้าคณะปฏิวัติ เมื่อวันที่ ๒๑ กันยายน ๒๕๑๕ โดยกำหนดให้ใช้พื้นที่ป่าสงวนแห่งชาติห้วยขมิ้นพุน้ำร้อน หนองหญ้าไซ ได้เริ่มดำเนินการเมื่อปี ๒๕๑๖-๒๕๑๘ แต่มีปัญหาและอุปสรรคทำให้ไม่สามารถดำเนินการอพยพ ราษฎรออกจากเขตนํ้าท่วมและจัดเข้าบรรจุในพื้นที่ดังกล่าวได้ คือ มีราษฎรเข้าบุกรุกครอบครองที่ดินอยู่เดิมเข้าต่อต้านและการใช้การเมืองเข้ามาสนับสนุน จนเกิดการประจันหน้าระหว่างราษฎรผู้บุกรุกกับคณะเจ้าหน้าที่ผู้ปฏิบัติงาน เช่น ทหาร ตำรวจและข้าราชการประจำ จนต้องนำเรื่องเข้าที่ประชุมคณะรัฐมนตรีหลายครั้ง หลายหน รัฐบาลในสมัยนั้นให้ระงับการจัดตั้งนิคมสร้างตนเองในเขตพื้นที่เดิมไว้ก่อน

ต่อมาที่ประชุมกระทรวงมหาดไทย ซึ่งประกอบด้วยผู้แทนส่วนราชการ เช่น กระทรวงมหาดไทย กระทรวงเกษตรและสหกรณ์ ให้นำพื้นที่แปลงใหม่ที่อยู่ในเขตป่าสงวนแห่งชาติตอศพระ พุระก่า ห้วยขมิ้น ซึ่งมีเนื้อที่ประมาณ ๑๘,๖๗๕ ไร่ เมื่อปี ๒๕๑๘ นำมาดำเนินการจัดสรรให้ราษฎรอพยพได้ ๓๑๑ ครอบครัว ไร่ ๒๐ ไร่ แต่ไม่เกิน ๕๐ ไร่ ครอบครัว ๕ หมู่บ้าน ดังนี้ ม.๒ บ้านหนองปลากระดี ม.๓ บ้านท่าเตือ ม.๔ บ้านพุกวาง ม.๕ บ้านวังหน่อไม้ ตำบลนิคมกระเสี้ยว และ ม.๓ บ้านห้วยขมิ้น ตำบลห้วยขมิ้น ปัจจุบันมีประชากรทั้งสิ้น ๕,๑๙๐ คน

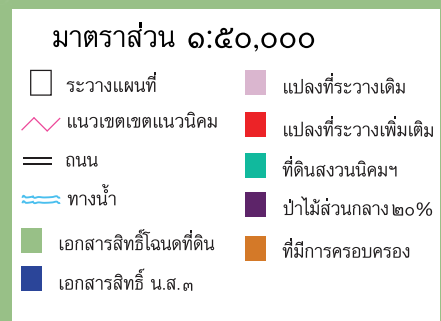
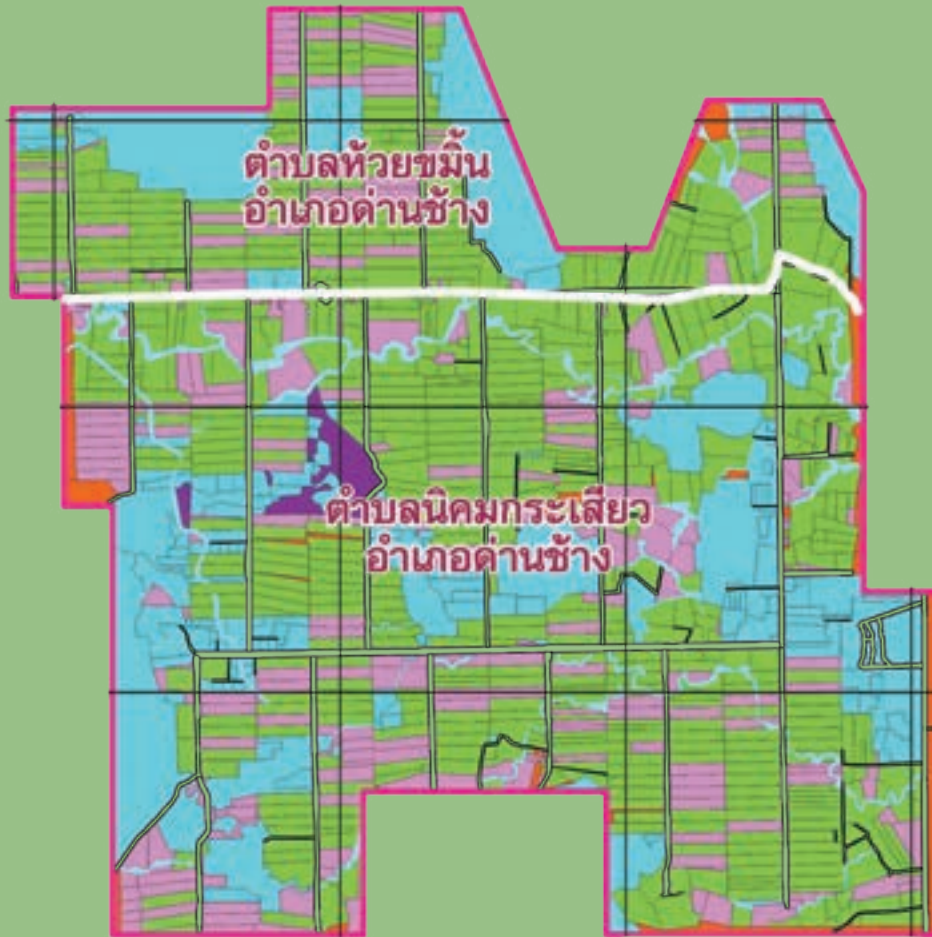
๒. วัตถุประสงค์ในการจัดตั้ง

จัดสรรที่ดินให้ราษฎรที่อพยพจากโครงการเขื่อนกระเสี้ยว เพื่อการสร้างเขื่อนเก็บกักน้ำ ไปใช้ในพื้นที่ขาดแคลนน้ำในเขตจังหวัดสุพรรณบุรี เช่น อำเภอด่านช้าง อำเภอสามชูก อำเภอหนองหญ้าไซ อำเภออุทุมพร ให้มีน้ำประกอบการเกษตร

จัดบริการสาธารณประโยชน์ที่จำเป็นเช่น ถนน แหล่งน้ำ โรงเรียน สถานีอนามัย ฯลฯ ให้มีจำนวนเพียงพอเพื่อเปลี่ยนแปลงทัศนคติของราษฎรที่ถูกผลักดันให้อพยพจากเขตนํ้าท่วม ได้มีความเชื่อมั่นว่าที่ดินที่อพยพเข้ามาอยู่มีสภาพดีกว่าเดิม


เพื่อป้องกันการบุกรุกที่ดินการทำลายป่าและการทำไร่เลื่อนลอย ราษฎรที่ได้รับการจัดสรรที่ดินใหม่จะได้มีที่ดินทำกินถูกต้องตามกฎหมาย จะได้เอกสารสิทธิ์เป็นมรดกตกทอดไปถึงลูกหลานในอนาคต

แผนที่นิคมสร้างตนเองกระเสี้ยว จังหวัดสุพรรณบุรี



๓. พระราชกฤษฎีกาจัดตั้งนิคมสร้างตนเอง

เล่ม ๑๐๒ ตอนที่ ๑๔๖ ราชกิจจานุเบกษา ๑๔ ตุลาคม ๒๕๒๘



พระราชกฤษฎีกา
จัดตั้งนิคมสร้างตนเอง ในท้องที่อำเภอคำชะอี จังหวัดสุพรรณบุรี
พ.ศ. ๒๕๒๘

ภูมิพลอดุลยเดช ป.ร.
ให้ไว้ ณ วันที่ ๑ ตุลาคม พ.ศ. ๒๕๒๘
เป็นปีที่ ๔๐ ในรัชกาลปัจจุบัน

พระบาทสมเด็จพระปรมินทรมหาภูมิพลอดุลยเดช มีพระบรมราชโองการโปรดเกล้าฯ ให้ประกาศว่า
โดยที่เป็นการสมควรจัดตั้งนิคมสร้างตนเอง ในท้องที่อำเภอคำชะอี จังหวัดสุพรรณบุรี
อาศัยอำนาจตามความในมาตรา ๑๕๘ ของรัฐธรรมนูญแห่งราชอาณาจักรไทย และมาตรา ๑ แห่งพระราชบัญญัติจัดที่ดินเพื่อการครองชีพ พ.ศ. ๒๕๑๑ จึงทรงพระกรุณาโปรดเกล้าฯ ให้ตราพระราชกฤษฎีกาขึ้นไว้ ดังต่อไปนี้

ฉบับพิเศษ หน้า ๘

เล่ม ๑๐๒ ตอนที่ ๑๔๖ ราชกิจจานุเบกษา ๑๔ ตุลาคม ๒๕๒๘

มาตรา ๑ พระราชกฤษฎีกานี้เรียกว่า “พระราชกฤษฎีกาจัดตั้งนิคมสร้างตนเอง ในท้องที่อำเภอคำชะอี จังหวัดสุพรรณบุรี พ.ศ. ๒๕๒๘”

มาตรา ๒ พระราชกฤษฎีกานี้ให้ใช้บังคับตั้งแต่วันถัดจากวันประกาศในราชกิจจานุเบกษาเป็นต้นไป

มาตรา ๓ ให้จัดตั้งนิคมสร้างตนเอง ในท้องที่อำเภอคำชะอี จังหวัดสุพรรณบุรี ภายในแนวเขตที่ดินตามแผนที่ท้ายพระราชกฤษฎีกานี้ เฉพาะในเขตพื้นที่ดินที่เป็นของรัฐ

มาตรา ๔ ให้รัฐมนตรีว่าการกระทรวงมหาดไทยรักษาการตามพระราชกฤษฎีกานี้

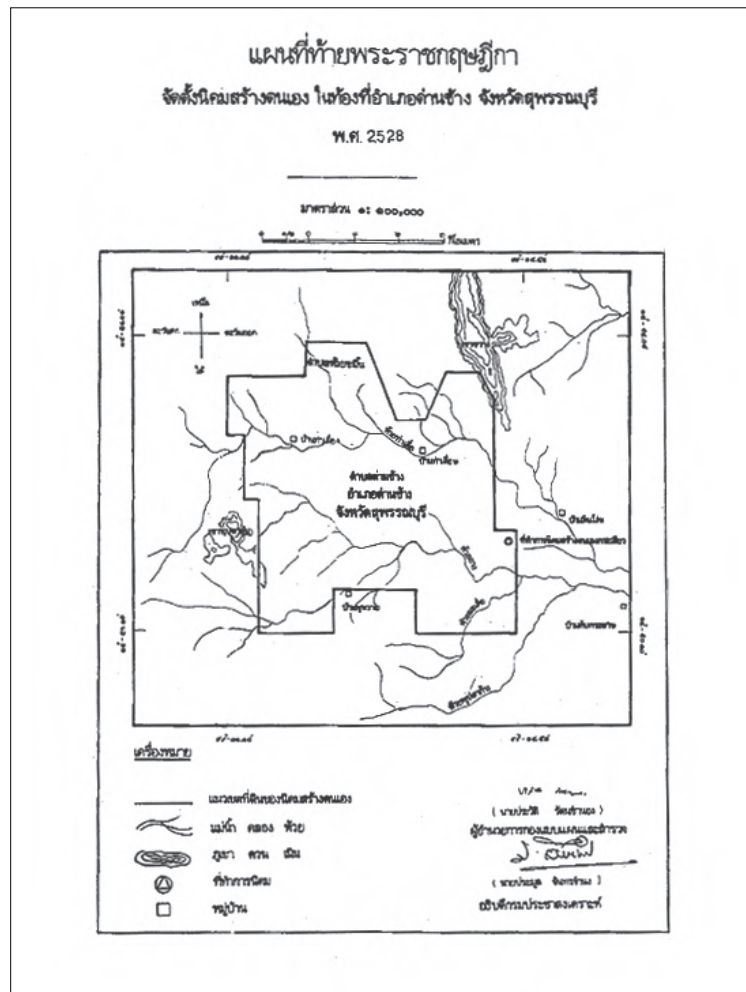
ผู้รับสนองพระบรมราชโองการ
พลเอก ป. ศิริสุสานนท์
นายกรัฐมนตรี

๔. เนื้อที่นิคมสร้างตนเอง ตามพระราชกฤษฎีกาจัดตั้งนิคมสร้างตนเอง

มีจำนวน ๕ หมู่บ้าน ๒ ตำบล ๑ อำเภอ ๑ จังหวัด จำนวนเนื้อที่ทั้งหมด ๑๘,๖๗๕ ไร่



๕. แผนที่แบบกายพระราชกฤษฎีกาจัดตั้งนิคมสร้างตนเอง



๖. อาณาเขต เขตการปกครอง ประชากรในปัจจุบันของนิคมสร้างตนเอง

๖.๑ สภาพทางภูมิศาสตร์ของนิคมสร้างตนเอง

ที่ตั้งและอาณาเขต

ที่ทำการนิคมสร้างตนเองกระเสียวตั้งอยู่บนเชิงเขา สามารถเห็นทิวทัศน์เบื้องหน้า ซึ่งเป็นเขื่อนกระเสียวได้ และอยู่ห่างตัวเมืองสุพรรณบุรี ประมาณ ๑๐๐ กิโลเมตร ห่างจากที่ว่าการอำเภอด่านช้าง ประมาณ ๒๐ กิโลเมตร และตั้งอยู่ด้านทิศตะวันออกของพื้นที่จัดสรรให้สมาชิก พื้นที่ครอบคลุม ๕ หมู่บ้าน ได้แก่ หมู่ที่ ๒,๓,๔,๕ ตำบลนิคมกระเสียว และหมู่ ๓ ตำบลห้วยขมิ้น

นิคมสร้างตนเองกระเสียว จังหวัดสุพรรณบุรี ตั้งอยู่ในท้องที่อำเภอด่านช้าง ตำบลนิคมกระเสียว และตำบลห้วยขมิ้น มีเขตติดต่อดังนี้

ทิศเหนือ	จดป่าสงวนแห่งชาติห้วยขมิ้น
ทิศตะวันออก	จดป่าสงวนแห่งชาติห้วยขมิ้น
ทิศใต้	จดป่าสงวนแห่งชาติองค์พระ
ทิศตะวันตก	จดป่าสงวนแห่งชาติห้วยขมิ้น

๖.๒ เขตการปกครอง จำนวน ๕ หมู่บ้าน ๒ ตำบล ๑ อำเภอ ๑ จังหวัด

๖.๓ ประชากรทั้งหมด จำนวน ๕,๓๕๑ คน จำแนกเป็น

ผู้ชาย จำนวน ๒,๗๒๙ คน ผู้หญิง จำนวน ๒,๖๑๑ คน จำนวนครัวเรือน ๑,๘๖๑ ครัวเรือน

ชื่อตำบล	อำเภอ	จำนวนครัวเรือน	ประชากร		รวม
			ชาย(คน)	หญิง(คน)	
๑. นิคมกระเสี้ยว	ด่านช้าง	๑,๕๕๐	๒,๓๐๒	๒,๑๓๑	๔,๔๓๓
๒. ห้วยขมิ้น	ด่านช้าง	๓๑๑	๔๒๗	๔๘๐	๘๐๗
	รวม	๑,๘๖๑	๒,๗๒๙	๒,๖๑๑	๕,๓๔๐

๖.๔ ประชากรกลุ่มเป้าหมายในการพัฒนาคุณภาพชีวิต

เด็กและเยาวชน จำนวน ๑,๐๗๗ ราย ผู้สูงอายุ จำนวน ๘๑๗ ราย คนพิการ จำนวน ๑๒๔ ราย ผู้ติดเชื้อเอชไอวี จำนวน ๑๕ สตรี จำนวน ๒,๔๙๑ ราย และผู้ด้อยโอกาส จำนวน ๑,๐๕๖ ราย

ส่วนที่ ๓ ข้อมูลทั่วไป

๑. สมาชิกนิคมส่วนใหญ่ประกอบอาชีพหลัก คือ ทำไร่ โดยมีผลผลิตหลัก ประกอบด้วย อ้อย และมันสำปะหลัง และมีอาชีพรองหรืออาชีพเสริม คือ เลี้ยงสัตว์ ค้าขาย รับจ้างทั่วไป

๒. รายได้เฉลี่ยของสมาชิกนิคม เป็นเงิน ๖๕,๐๐๐ บาท/คน/ปี

๓. สภาพทางกายภาพ ภูมิศาสตร์ของนิคม สภาพพื้นที่เป็นที่สูงและภูเขาเป็นส่วนใหญ่ ที่ราบลุ่มมีเพียงเล็กน้อย รอบๆ บริเวณมีภูเขาล้อมรอบจึงทำให้เกิดลำห้วยธรรมชาติหลายแห่ง ในฤดูแล้งน้ำจะแห้งหรือมีก็เพียงเล็กน้อย สภาพทั่วไปเป็นที่สูงลาดชัน เป็นดินร่วนปนทรายและหินลูกรังดินจึงไม่อุดมสมบูรณ์ ในฤดูฝนจะตกเป็นช่วงๆหรือทิ้งช่วงไปเป็นเวลานาน เมื่อฝนตกจะมีน้ำไหลป่าจากป่าและภูเขาอย่างรวดเร็ว ทำให้หมดสภาพหน้าดินและพืชผลเสียหายได้ผลผลิตไม่คุ้มค่ากับการลงทุน ในฤดูแล้งจะกั้นตารน้ำบริเวณริโคกและใช้สอยถึงแม้นิคมจะพยายามปรับปรุงแก้ไขโดยการก่อสร้างฝายน้ำล้นขนาดเล็กตามลำห้วยต่างๆ ไว้หลายแห่ง แต่หน้าแล้งจะมีน้ำขังอยู่ ๒-๓ แห่งเท่านั้น

๔. ปริมาณน้ำฝนเฉลี่ย เท่ากับ ๑,๐๑๐.๗ มิลลิเมตร/ปี โดยกรมอุตุฯ มหาวิทยาลัย เดือนธันวาคม ปี ๒๕๕๘



ส่วนที่ ๓ ข้อมูลสาธารณูปโภคพื้นฐานขอเบิกสร้างตนเอง

๑. ถนน

๑.๑ ถนนสายเมน จำนวน ๓ สาย โอนให้ทางหลวงชนบท จำนวน ๒ สาย (สายเมนกลาง-เมนเหนือ) ระยะทาง ๖.๖๕๐ กิโลเมตร ยังไม่โอน ๑ สาย (สายเมนใต้) ระยะทาง ๓.๒๒๐ กิโลเมตร

๑.๒ ถนนสายซอย จำนวน ๑๙ สาย ระยะทางประมาณ ๒๙.๘๙๐ กิโลเมตร มีสภาพเป็น

- สายซอยลูกรัง จำนวน ๑๗ สาย ระยะทางประมาณ ๒๕.๐๙๐ กิโลเมตร
- สายซอยลาดยาง จำนวน ๑ สาย ระยะทางประมาณ ๒.๕๐๐ กิโลเมตร
- สายซอย ๓ เหนือ ระยะทาง ๒.๓๐๐ กม. โอนให้ทางหลวงชนบท ระยะทาง ๒.๓๐๐ กม.

๒. สะพาน สะพานคอนกรีตเสริมเหล็ก จำนวน ๕ แห่ง

๓. แหล่งน้ำ

- | | | | |
|----------------------------------|-------|-----|---------------------|
| ๓.๑ สระกักเก็บน้ำ | จำนวน | ๑๑ | แห่ง |
| ๓.๒ ลำห้วยสาธารณประโยชน์ | จำนวน | ๓ | แห่ง |
| ๓.๔ คลองส่งน้ำชลประทาน | จำนวน | ๒ | สาย |
| ๓.๕ บ่อบาดาลสาธารณประโยชน์ | จำนวน | ๑๙ | บ่อ |
| ๓.๖ ประปาหมู่บ้าน/ชุมชน | จำนวน | ๑๙ | แห่ง |
| ๓.๗ อ่างเก็บน้ำ/ฝายน้ำล้นสาธารณะ | จำนวน | ๔/๘ | แห่ง (ชำรุด ๓ แห่ง) |

๔. ไฟฟ้าชุมชน จำนวน ๕ หมู่บ้าน

ส่วนที่ ๔ ข้อมูลสถานที่ให้บริการด้านการศึกษา/ศาสนา/สาธารณสุข/ส่วนราชการ/ภาคเอกชนและกลุ่มสวัสดิการ

๑. สถานศึกษา / ศาสนา / สาธารณสุข

ลำดับที่	รายการ	จำนวน (แห่ง)	จำนวน (ราย)
๑	ศูนย์พัฒนาเด็กเล็ก	๑	๔๙
๒	โรงเรียนระดับประถมศึกษา (ป๑-ป.๖)	๒	๔๔๓
๓	โรงเรียนระดับประถมศึกษาและขยายโอกาสทางการศึกษา (ป.๑-ม.๓)	๑	
๔	โรงเรียนระดับมัธยมศึกษา (ม.๑-ม.๖)	๑	๖๓๔
๕	วัด	๕	๒๑
๖	โรงพยาบาลส่งเสริมสุขภาพประจำตำบล	๒	๘
๗	ศูนย์การศึกษานอกโรงเรียน	๑	๓๐

๒. หน่วยงานราชการที่มีสถานที่ตั้งอยู่ในเขตนิคม

- | | | | |
|---------------------------------|-------|---|------|
| ๑) องค์การบริหารส่วนตำบล | จำนวน | ๑ | แห่ง |
| ๒) สถานีตำรวจ(หน่วยสายตรวจย่อย) | จำนวน | ๑ | แห่ง |

๓. หน่วยงานเอกชน/องค์กรเอกชนที่มีสถานที่ตั้งอยู่ในเขตนิคม

- | | | | |
|---------------------------|-------|---|------|
| ๑) สหกรณ์ที่จดทะเบียนแล้ว | จำนวน | ๑ | แห่ง |
|---------------------------|-------|---|------|

๔. กลุ่มด้านสวัสดิการสังคม

- | | | | |
|-------------------------|-------|----|----|
| ๑) อพม.ในนิคมสร้างตนเอง | จำนวน | ๖๐ | คน |
|-------------------------|-------|----|----|

ส่วนที่ ๕ ข้อมูลสมาชิกนิคม จำแนกที่ดิน หนังสือสำคัญ

- สมาชิกนิคม มีจำนวนทั้งสิ้น จำนวน ๘๗๖ ราย ได้รับอนุญาตให้เข้าทำประโยชน์ในที่ดิน จำนวน ๘๗๖ แปลง เนื้อที่ประมาณ ๑๔,๑๘๗ ไร่
- เนื้อที่ดินตามเขตพระราชกฤษฎีกาจัดตั้งนิคมสร้างตนเอง และการจำแนกที่ดิน
 - เนื้อที่ดินทั้งหมด จำนวน ๑๘,๖๗๕ ไร่
 - เนื้อที่ดินจัดสรรได้ จำนวน ๖,๖๒๒ ไร่ จำแนกได้
 - เขตผังจัดสรร จำนวน ๖,๖๒๒ ไร่
 - อนุญาตให้เข้าประโยชน์ในที่ดิน (น.ค.๑) จำนวน ๓๑๑ ราย ๓๑๑ แปลง ๖,๖๒๒ ไร่
 - หนังสือแสดงการทำประโยชน์ (น.ค.๓) จำนวน ๒๘๓ ราย ๒๘๓ แปลง ๖,๒๖๒ ไร่
 - เขตหมู่บ้านเดิม จำนวน ๕๖๕ ราย ๕๖๕ แปลง ๗,๙๕๓ ไร่
 - ยังไม่ได้สมัครเป็นสมาชิก จำนวน ๕ ราย ๒๒-๓-๙๐.๗๐ ไร่
 - อนุญาตให้เข้าประโยชน์ในที่ดิน (น.ค.๑) จำนวน ๕๖๕ ราย ๕๖๕ แปลง ๗,๙๕๓ ไร่
 - หนังสือแสดงการทำประโยชน์ (น.ค.๓) จำนวน ๔๒๑ ราย ๔๒๑ แปลง ๕,๘๖๖ ไร่
 - เนื้อที่ดินจัดสรรไม่ได้ จำนวน ๑,๕๘๑ ไร่
 - ป่าสงวนส่วนกลาง ๒๐ % จำนวน ๔ แปลง เนื้อที่ ๑,๐๐๖-๒-๓๗ ไร่
 - ที่สงวนเพื่อกิจการนิคม จำนวน ๓,๐๖๔ ไร่ มีการใช้ทำประโยชน์
 - ให้หน่วยราชการใช้ประโยชน์ จำนวน ๑๓๓ ไร่
 - ให้เอกชนใช้ประโยชน์ (สัญญาเช่า) จำนวน ๕๔ ราย ๕๗ แปลง ๔๒๔-๒-๒๑ ไร่
 - เป็นแปลงที่ดินคนจน จำนวน ๒๙ แปลง เนื้อที่ ๑๐๐-๐-๐๐ ไร่
 - เป็นแปลงสาริต/แปลงทดลอง/ที่ทำการ/บ้านพัก จำนวน ๑๑๐-๐-๐๐ ไร่
 - ที่สาธารณประโยชน์ ถนน แหล่งน้ำต่างๆ ภูเขา เนื้อที่ประมาณ ๒,๒๓๔-๐-๒๕ ไร่
- เนื้อที่ทับซ้อนกับแนวเขตของหน่วยงานอื่น รอการตรวจสอบ
 - หน่วยงาน กรมป่าไม้,สำนักงานปฏิรูปที่ดินเพื่อเกษตรกรรม
 - จำนวนเนื้อที่ทับซ้อนประมาณ ๘,๓๐๐ ไร่

ส่วนที่ ๖ เอกลักษณ์ของนิคมสร้างตนเอง

๑. ผลิตภัณฑ์ที่โดดเด่น

กลุ่มแปรรูปอาหารจากผลไม้ หมู ๕ ตำบลนิคมกระเสียว อำเภอด่านช้าง จังหวัดสุพรรณบุรี เป็น OTOP ระดับ ๔ ดาว โดยนิคมจัดให้มีการตั้งกลุ่มแม่บ้าน เมื่อปี ๒๕๔๒ เพื่อแปรรูปอาหารและถนอมอาหาร จึงทำให้มีกลุ่มแม่บ้านรวมกันผลิตกล้วยฉาบเป็นสินค้าประจำนิคมสร้างตนเองกระเสียว ต่อมาพัฒนาชุมชนได้เข้าร่วมสนับสนุนพร้อมสาธารณสุขดูแลการผลิตจนได้เป็นสินค้า OTOP ระดับ ๔ ดาวในปัจจุบัน



อัตลักษณ์ของนิคมสร้างตนเองกระเสียว จังหวัดสุพรรณบุรี

“ที่ดินมีเอกสารสิทธิ์

เทพนิมิตเขื่อนวังหน่อไม้

รักษาสິงแวดล้อมใช้ป่าชุมชน

นำฉงนการเกษตรยั่งยืน”

ส่วนที่ ๗ คณะผู้จัดทำฐานข้อมูล

- | | | |
|---------------------|------------|---|
| ๑. นายประทีป | แผนสมบูรณ์ | ผู้ปกครองนิคมกระเสียว จังหวัดสุพรรณบุรี |
| ๒. นายเกียรติศักดิ์ | เขียวระยิบ | เจ้าพนักงานพัฒนาสังคมชำนาญงาน |
| ๓. นายดัด | ก้อนแก้ว | พนักงานควบคุมเครื่องจักรกลขนาดเบา |



ข้อมูลนิคมสร้างตนเองพระพุทธรบาท จังหวัดสระบุรี

ส่วนที่ ๑ ข้อมูลพื้นฐาน

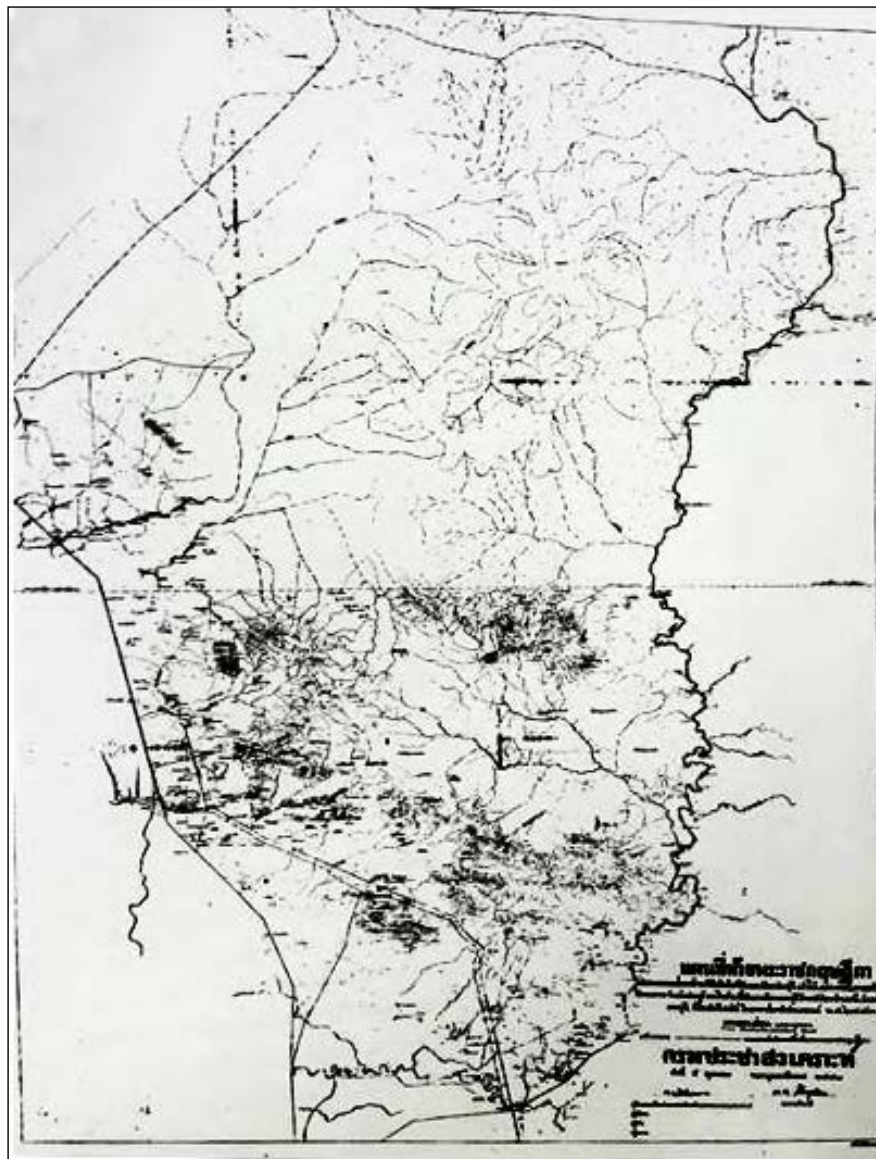
๑. ประวัติการจัดตั้งนิคมฯ

นิคมสร้างตนเองพระพุทธรบาท จังหวัดสระบุรี เป็นนิคมสร้างตนเองแห่งแรกที่ได้จัดตั้งขึ้นในประเทศไทย โดยความคิดริเริ่มของ จอมพล ป. พิบูลสงคราม นายกรัฐมนตรีในขณะนั้น ได้กระทำพิธีเปิดนิคมเมื่อวันที่ ๒๔ มิถุนายน ๒๔๘๔ โดยมี พลเอกพระยาพหลพลพยุหเสนา เป็นประธานในพิธี การดำเนินงานจัดตั้งนิคมสร้างตนเองแห่งนี้ ได้อาศัยพระราชกฤษฎีกากำหนดเขตหวงห้ามที่ดินในท้องที่อำเภอเมืองสระบุรี อำเภอเสาให้ อำเภอแก่งคอย อำเภอหนองโดน และอำเภอพระพุทธรบาทจังหวัดสระบุรี และอำเภอเมืองลพบุรี อำเภอโคกสำโรง อำเภอบ้านหมี่ และอำเภอชัยบาดาล จังหวัดลพบุรี พ.ศ. ๒๔๘๓ ซึ่งประกาศใช้เมื่อวันที่ ๕ พฤศจิกายน ๒๔๘๓ หลังจากที่รัฐบาลได้ประกาศใช้พระราชบัญญัติจัดที่ดินเพื่อการครองชีพ พ.ศ. ๒๔๘๕ แล้ว จึงได้ประกาศพระราชกฤษฎีกาจัดตั้งนิคมสร้างตนเองในจังหวัดลพบุรีและจังหวัดสระบุรี พ.ศ.๒๔๘๕ โดยมีพื้นที่ตามแผนที่ท้ายพระราชกฤษฎีกากำหนดเขตหวงห้ามที่ดินฯ พ.ศ. ๒๔๘๓ ประมาณ ๒,๐๕๐,๐๐๐ ไร่ ต่อมาได้มีการประกาศใช้พระราชกฤษฎีกาจัดตั้งนิคมสร้างตนเองในจังหวัดลพบุรีและจังหวัดสระบุรี (ฉบับที่๒) พ.ศ. ๒๕๑๘ กำหนดแนวเขตนิคมเสียใหม่ ทำให้จำนวนพื้นที่ลดลงเหลือประมาณ ๑,๒๐๐,๐๐๐ ไร่ โดยมีศูนย์กลางการบริหารงานอยู่ที่นิคมสร้างตนเองพระพุทธรบาท จังหวัดสระบุรี โดยใช้พระราชบัญญัติจัดที่ดินเพื่อการครองชีพ พ.ศ. ๒๕๑๑ เป็นหลักในการดำเนินงานมาจนถึงทุกวันนี้ จนถึงปี พ.ศ. ๒๕๓๖ ได้แยกการบริหารงานออกเป็น ๒ ส่วนตามนโยบายของรัฐบาล คือ

๑.๑ นิคมสร้างตนเองพระพุทธรบาท จังหวัดสระบุรี มีพื้นที่รับผิดชอบเฉพาะในเขตจังหวัดสระบุรี ประกอบด้วย อำเภอเมืองสระบุรี อำเภอพระพุทธรบาท อำเภอแก่งคอย และอำเภอเฉลิมพระเกียรติจำนวนพื้นที่ประมาณ ๓๔๕,๕๙๓ ไร่

๑.๒ นิคมสร้างตนเองจังหวัดลพบุรี มีพื้นที่รับผิดชอบในเขตจังหวัดลพบุรี ประกอบด้วยอำเภอเมืองลพบุรี อำเภอพัฒนานิคมและอำเภอชัยบาดาล จำนวนพื้นที่ประมาณ ๘๕๔,๔๐๗ ไร่

๕. แผนที่แบบถ่ายพระราชกฤษฎีกาจัดตั้งนิคมสร้างตนเอง



๖. อาณาเขต เขตการปกครอง ประชากรในปัจจุบันของนิคมสร้างตนเอง

๖.๑ สภาพทางภูมิศาสตร์ของนิคมสร้างตนเอง

ที่ตั้งและอาณาเขต

นิคมสร้างตนเองพระพุทธรบาท จังหวัดสระบุรี (ที่ทำการ) ตั้งอยู่บริเวณหมู่ ๑๒ ตำบลธารเกษม อำเภอพระพุทธรบาท จังหวัดสระบุรี ห่างจากกรุงเทพมหานครประมาณ ๑๓๗ กิโลเมตร ลักษณะของการจัดตั้งเป็นนิคมสร้างตนเองเพื่อช่วยเหลือราษฎรโดยทั่วไป มีพื้นที่รับผิดชอบประมาณ ๓๔๕,๕๙๓ ไร่ครอบคลุม ๔ อำเภอของจังหวัดสระบุรี ประกอบด้วย อำเภอพระพุทธรบาท อำเภอแก่งคอย อำเภอเฉลิมพระเกียรติ และอำเภอเมืองสระบุรี

ทิศเหนือ

จดตำบลโคกตูม อำเภอเมืองลพบุรี และตำบลช่องสาธิต อำเภอพัฒนานิคม จังหวัดลพบุรี

ทิศใต้ จดตำบลหนองแก ตำบลห้วยป่าหวาย อำเภอพระพุทธบาท จังหวัดสระบุรี
ทิศตะวันออก จดตำบลปากเพรียว อำเภอเมือง จังหวัดสระบุรี และแม่น้ำป่าสัก
ทิศตะวันตก จดตำบลนิคมสร้างตนเอง อำเภอเมืองลพบุรี จังหวัดลพบุรี

๖.๒ เขตการปกครอง จำนวน - หมู่บ้าน ๒๑ ตำบล ๔ อำเภอ ๑ จังหวัด

๖.๓ ประชากรทั้งหมด จำนวน ๑๙๖,๘๖๑ คน จำแนกเป็น

ผู้ชาย จำนวน ๗๙,๑๘๓ คน, ผู้หญิง จำนวน ๑๑๗,๖๗๘ คน = จำนวนครัวเรือน ๖๑,๘๔๒ ครัวเรือน

ที่	ตำบล	อำเภอ	จำนวน ครัวเรือน	ประชากร		รวม
				ชาย	หญิง	
๑	พระพุทธบาท	พระพุทธบาท	๑๑,๗๐๕	๑๖,๕๙๖	๑๘,๑๔๕	๓๔,๗๔๒
๒	ธารเกษม	พระพุทธบาท	๑,๒๐๒	๑,๙๐๖	๒,๐๒๓	๓,๒๒๙
๓	นายาว	พระพุทธบาท	๑,๓๑๑	๑,๙๒๘	๒,๐๙๐	๔,๐๑๘
๔	พุดคำจาน	พระพุทธบาท	๓๙๔	๑,๔๙๙	๑,๔๓๘	๒,๙๓๗
๕	ตาลเดี่ยว	แก่งคอย	๔,๓๗๗	๔,๔๙๓	๕,๒๑๒	๙,๗๐๕
๖	ท่าคล้อ	แก่งคอย	๑,๑๘๙	๑,๙๕๙	๒,๐๙๖	๔,๐๕๕
๗	บ้านธาตุ	แก่งคอย	๑,๓๔๒	๓,๔๗๓	๓,๓๐๓	๖,๗๒๖
๘	หินช้อน	แก่งคอย	๑,๒๑๙	๑,๗๕๐	๑,๘๔๘	๓,๕๑๘
๙	ท่าตูม	แก่งคอย	๑,๒๓๐	๓,๓๒๗	๓,๕๓๔	๖,๘๖๑
๑๐	สองคอน	แก่งคอย	๒,๑๗๖	๓,๒๓๗	๓,๒๑๓	๖,๔๕๐
๑๑	เตาปูน	แก่งคอย	๒,๕๘๙	๔,๐๘๘	๔,๑๒๗	๘,๒๑๕
๑๒	หน้าพระลาน	เฉลิมพระเกียรติ	๓,๐๔๕	๗,๓๓๗	๗,๒๐๘	๑๔,๕๔๕
๑๓	บ้านแก่ง	เฉลิมพระเกียรติ	๑,๓๐๙	๑,๖๔๙	๑,๘๒๖	๓,๔๗๕
๑๔	ฝั่งรวง	เฉลิมพระเกียรติ	๗๒๕	๑,๐๓๙	๑,๑๒๒	๒,๒๘๔
๑๕	พุดแค	เฉลิมพระเกียรติ	๑,๒๙๗	๒,๓๑๔	๒,๖๑๘	๔,๙๓๒
๑๖	ห้วยบง	เฉลิมพระเกียรติ	๒,๓๒๖	๒,๑๘๙	๒,๓๘๔	๔,๕๗๓
๑๗	เขาดินพัฒนา	เฉลิมพระเกียรติ	๑,๒๐๒	๑,๕๔๑	๑,๕๙๓	๓,๑๓๔
๑๘	เมืองสระบุรี	เมืองสระบุรี	๕๒,๓๕๘	๑๓,๙๗๓	๓๐,๕๒๖	๖๒,๘๕๙
๑๙	ดาวเรือง	เมืองสระบุรี	๑,๕๑๐	๑,๒๖๙	๑,๔๔๐	๒,๗๐๙
๒๐	ตลิ่งชัน	เมืองสระบุรี	๑,๘๔๐	๒,๒๘๘	๒,๓๐๒	๔,๕๙๐
๒๑	ตะกุด	เมืองสระบุรี	๗๔๘	๑,๓๒๘	๑,๕๐๖	๒,๘๓๔
		รวม	๙๕,๐๙๔	๗๙,๑๘๓	๙๙,๕๕๔	๑๙๖,๘๖๑

๖.๔ ประชากรกลุ่มเป้าหมายในการพัฒนาคุณภาพชีวิต

เด็กและเยาวชน จำนวน ๒๐,๔๘๑ ราย ผู้สูงอายุ จำนวน ๑๓,๗๘๘ ราย คนพิการ จำนวน ๓,๓๑๒ ราย ผู้ติดเชื้อเอชไอวี จำนวน ๘๔ ราย สตรี จำนวน ๒๕,๙๖๖ ราย ผู้ด้อยโอกาส จำนวน ๙๕๐ ราย รวมจำนวน ๖๔,๕๙๑ ราย

ส่วนที่ ๒ ข้อมูลทั่วไป

๑. สมาชิกนิคมส่วนใหญ่ประกอบอาชีพหลัก คือเกษตรกรโดยมีผลผลิตหลักประกอบด้วย ข้าวโพด อ้อย มัน และมันสำปะหลัง คิดเป็นพื้นที่การผลิตจำนวนประมาณ ๒๑๙,๕๒๑ ไร่ และมีอาชีพรองหรืออาชีพเสริม คือ ค้าขาย เลี้ยงสัตว์ แปรรูปผลผลิตทางการเกษตร และเพาะต้นอ่อนพืช (ทานตะวัน ถั่วลันเตา และผักบุ้ง)

๒. รายได้เฉลี่ยของสมาชิกนิคม เป็นเงิน ๙๓,๗๘๙.๒๕ บาท/คน/ปี

๓. สภาพทางกายภาพ ภูมิศาสตร์ของนิคมพื้นที่ทางตอนใต้ ตะวันออก และตะวันตกของนิคม เป็นที่ราบ มีระดับความสูงจากน้ำทะเลประมาณ ๒ เมตร พื้นที่จะค่อยๆ ลาดสูงขึ้นไปทางตอนกลาง ซึ่งมีลักษณะเป็นที่ราบสลับเนินเขา มีระดับความสูงจากน้ำทะเลประมาณ ๘-๑๐ เมตร และสูงขึ้นไปจนถึงพื้นที่ราบสูง และภูเขาทางตอนเหนือและตะวันออกเฉียงเหนือ มีแม่น้ำป่าสักไหลผ่าน พื้นที่ทางตอนเหนือลงมาสู่พื้นที่ราบสลับเนินเขาทางตอนกลาง และที่ราบทางตะวันตก

๔. ปริมาณน้ำฝนเฉลี่ย เท่ากับ ๗๙๓.๙๐ มิลลิเมตร / ปี

ส่วนที่ ๓ ข้อมูลสาธารณูปโภคพื้นฐานขอนิคมสร้างตนเอง

๑. ถนน

๑.๑ ถนนเขตผังจัดสรร ๒๒๓ สาย ๒๓๙.๒๕ กิโลเมตร

๑.๑.๑ ถนนสายเมน จำนวน ๑๔๖ สาย ระยะทางประมาณ ๑๖๔.๘ กิโลเมตร มีสภาพเป็น

- สายเมนลูกรัง จำนวน ๑๖ สาย ระยะทางประมาณ ๗.๒ กิโลเมตร
- สายเมนลาดยาง จำนวน ๓๙ สาย ระยะทางประมาณ ๙๙.๘๑ กิโลเมตร
- สายเมนคอนกรีต จำนวน ๘๕ สาย ระยะทางประมาณ ๓๘.๔๘ กิโลเมตร
- สายเมนหินคลุก จำนวน ๖ สาย ระยะทางประมาณ ๑๙.๑๑ กิโลเมตร

๑.๑.๒ ถนนสายซอย จำนวน ๗๗ สาย ระยะทางประมาณ ๑๒๘.๔๕ กิโลเมตร มีสภาพเป็น

- สายซอยลูกรัง จำนวน ๒๒ สาย ระยะทางประมาณ ๓๒.๓๕ กิโลเมตร
- สายซอยลาดยาง จำนวน ๒๓ สาย ระยะทางประมาณ ๕๐.๑ กิโลเมตร
- สายซอยคอนกรีต จำนวน ๒๙ สาย ระยะทางประมาณ ๔๓.๗ กิโลเมตร
- สายซอยหินคลุก จำนวน ๓ สาย ระยะทางประมาณ ๒.๓ กิโลเมตร

๑.๒ ถนนเขตหมู่บ้านเดิม ๒๔ สาย ๙๓.๘ กิโลเมตร

ถนนเชื่อมต่อระหว่างหมู่บ้าน /ตำบล/อำเภอ จำนวน ๒๔ สาย ระยะทางประมาณ ๙๓.๘ กิโลเมตร มีสภาพเป็น

- ลูกรัง จำนวน ๑ สาย ระยะทางประมาณ ๒.๔ กิโลเมตร
- ลาดยาง จำนวน ๑๗ สาย ระยะทางประมาณ ๘๒.๔๓ กิโลเมตร

- คอนกรีต	จำนวน	๓ สาย	ระยะทางประมาณ	๖.๖๗	กิโลเมตร
- หินคลุก	จำนวน	๓ สาย	ระยะทางประมาณ	๒.๓	กิโลเมตร

๒. สะพาน ๑๓ แห่ง

๒.๑ สะพานคอนกรีต	จำนวน	๕ แห่ง
๒.๒ บล็อกคอนกรีต (ท่อระบายน้ำ)	จำนวน	๘ แห่ง

๓. แหล่งน้ำ ๑๓๐ แห่ง

๓.๑ สระกักเก็บน้ำสาธารณะประโยชน์	จำนวน	๔ สระ
๓.๒ ลำห้วยสาธารณะประโยชน์	จำนวน	๘ แห่ง
๓.๓ หนองน้ำธรรมชาติสาธารณะประโยชน์	จำนวน	๑ แห่ง
๓.๔ คลองส่งน้ำชลประทาน	จำนวน	๒ สาย
๓.๕ ประปาหมู่บ้าน / ชุมชน	จำนวน	๑๐๗ แห่ง
๓.๖ อ่างเก็บน้ำ / ฝายน้ำล้นสาธารณะ	จำนวน	๘ แห่ง

ส่วนที่ ๔ ข้อมูลสถานที่ให้บริการด้านการศึกษา/ศาสนา/สาธารณสุข/ส่วนราชการ/ภาคเอกชนและกลุ่มสวัสดิการ

๑. สถานศึกษา ๖๙ แห่ง / ศาสนา ๑๔๕ แห่ง / สาธารณสุข ๒๒ แห่ง

ลำดับที่	รายการ	จำนวน (แห่ง)
๑	ศูนย์พัฒนาเด็กเล็ก	๒๗
๒	โรงเรียนระดับประถมศึกษา(ป.๑ - ป.๖)	๓๔
๓	โรงเรียนระดับประถมศึกษาและขยายโอกาสทางการศึกษา (ป.๑ - ม.๓)	๕
๔	โรงเรียนระดับมัธยมศึกษา (ม.๑ - ม.๖)	๑
๕	สถาบันระดับอาชีวศึกษา	๒
๖	สถาบันระดับอุดมศึกษา	-
๗	วัด	๑๓๖
๘	มัสยิด	-
๙	สำนักสงฆ์	๙
๑๐	โบสถ์คริสต์ศาสนา	-
๑๑	โรงพยาบาลส่งเสริมสุขภาพประจำตำบล	๒๑
๑๒	โรงพยาบาลประจำอำเภอ	๒

๒. หน่วยงานราชการที่มีสถานที่ตั้งอยู่ในเขตนิคม ๔๒ แห่ง

๑) ที่ว่าการอำเภอ	จำนวน	๔	แห่ง
๒) สถานีตำรวจ	จำนวน	๖	แห่ง
๓) เกษตรอำเภอ	จำนวน	๔	แห่ง
๔) องค์การบริหารส่วนตำบล / จังหวัด	จำนวน	๑๖	แห่ง
๕) เทศบาลตำบล / เมือง	จำนวน	๕	แห่ง
๖) ที่ทำการไปรษณีย์	จำนวน	๕	แห่ง
๗.) สถาบันการเงิน / ธนาคาร	จำนวน	๑๔	แห่ง
๘.) อื่นๆ (ระบุ) ศูนย์ กศน.	จำนวน	๕	แห่ง

๓. หน่วยงานเอกชน/องค์กรเอกชนที่มีสถานที่ตั้งอยู่ในเขตนิคม

๑) สหกรณ์ที่จดทะเบียนแล้ว	จำนวน	๑๑	แห่ง
๒) สถาบันการเงิน / ธนาคาร	จำนวน	๔๖	แห่ง
๓) มูลนิธิ / สมาคม	จำนวน	๓๑	แห่ง
๔) บริษัท / ห้าง / ร้าน	จำนวน	๑๐๕	แห่ง
๕) โรงงานอุตสาหกรรม	จำนวน	๓๕	แห่ง

๔. กลุ่มด้านสวัสดิการสังคม

๑) กองทุนสวัสดิการชุมชน	จำนวน	๙	แห่ง	จำนวนสมาชิก	๒,๑๙๐	คน
๒) ชมรมผู้สูงอายุ	จำนวน	๒๑	ชมรม			
๓) สภาเด็กและเยาวชนระดับตำบล	จำนวน	๒๑	แห่ง			
๔) ศูนย์พัฒนาครอบครัวระดับตำบล	จำนวน	๒๑	แห่ง			
๕) ชมรมคนพิการ	จำนวน	๕	คน			
๖) อาสาสมัครดูแลผู้สูงอายุ	จำนวน	๖๓	คน			
๗) อพม.ในนิคมสร้างตนเอง	จำนวน	๒๑๔	คน			



ส่วนที่ ๕ ข้อมูลสมาชิกนิคม จำแนกที่ดิน หนังสือสำคัญ

๑. สมาชิกนิคม มีจำนวนทั้งสิ้น ๘,๑๘๘ ราย ได้รับอนุญาตให้เข้าทำประโยชน์ในที่ดิน เนื้อที่ประมาณ ๒๓๗,๖๕๙ ไร่
๒. เนื้อที่ดินตามเขตพระราชกฤษฎีกาจัดตั้งนิคมสร้างตนเอง และการจำแนกที่ดิน
 - ๒.๑ เนื้อที่ดินทั้งหมด จำนวน ๓๔๕,๕๙๓ ไร่
 - ๒.๒ เนื้อที่ดินจัดสรรได้ จำนวน ๒๓๗,๖๕๙ ไร่ จำแนกได้
 - ๒.๒.๑ เขตผังจัดสรร จำนวน ๗,๑๕๒ ราย ๑๖๗,๒๗๘ ไร่
 - หนังสือแสดงการทำประโยชน์ (น.ค.๓) จำนวน ๗,๑๕๒ ราย - แปลง ๑๖๗,๒๗๘ ไร่
 - ๒.๒.๒ เขตหมู่บ้านเดิม จำนวน ๑,๐๓๖ ราย ๗๐,๓๘๑ ไร่
 - อนุญาตให้เข้าทำประโยชน์ในที่ดิน (น.ค.๑) จำนวน ๑,๐๓๖ ราย - แปลง ๗๐,๓๘๑ ไร่
 - ๒.๓ เนื้อที่ดินจัดสรรไม่ได้ จำนวน ๑๐๗,๙๓๔ ไร่ มีสภาพเป็น
 - ๒.๓.๑ ป่าสงวนส่วนกลาง ๒๐% (ไม่มี)
 - ๒.๓.๒ ที่สงวนเพื่ออภิจการนิคม มีการใช้ทำประโยชน์ ๑๓,๒๓๒ ไร่ ได้แก่
 - (๑) ให้หน่วยงานราชการใช้ประโยชน์ จำนวน - แปลง เนื้อที่ ๔,๒๔๐ ไร่
 - (๒) ให้เอกชนใช้ประโยชน์ (สัญญาเช่า) จำนวน ๗๐๑ แปลง เนื้อที่ ๘,๘๒๒ ไร่
 - (๓) เป็นแปลงที่ดินคนจนใช้ประโยชน์ จำนวน ๓๔ แปลง เนื้อที่ ๑๗๐-๐-๐๐ ไร่
 - ๒.๓.๓ ที่สาธารณประโยชน์ ถนน แหล่งน้ำต่างๆ นสล. เนื้อที่ประมาณ ๘๔,๗๐๒ ไร่

ส่วนที่ ๖ เอกลักษณ์ของนิคมสร้างตนเอง

๑. งานประจำปี / งานประเพณีสำคัญ

ชื่องานประเพณีตักบาตรดอกไม้

สถานที่จัดงานวัดพระพุทธบาทราชวรมหาวิหาร ประเพณีตักบาตรดอกไม้ จัดเป็นเทศกาลที่สำคัญ เพื่อรำลึกถึงเหตุการณ์ที่เกี่ยวข้องกับพระพุทธ ประวัตินั้นเป็นการบูชาต่อองค์สมเด็จพระสัมมาสัมพุทธเจ้า ชาวมอญจึงได้จัดเป็นพิธีตักบาตรดอกไม้ขึ้นเพื่อถวายเป็นการส่งเสริมจิตกลับโลกมนุษย์



๒. สถานที่สำคัญที่น่าสนใจ / แหล่งท่องเที่ยว

วัดพระพุทธบาทราชวรมหาวิหาร

สร้างขึ้นเมื่อ ปี พ.ศ. ๒๑๖๗ ในรัชสมัยสมเด็จพระเจ้าทรงธรรมที่ได้ชื่อว่า เป็นพุทธสถานสำคัญที่พระมหากษัตริย์แทบทุกพระองค์ทรงทำนุบำรุงและเสด็จไปนมัสการตลอดมา ตั้งแต่สมัยกรุงศรีอยุธยาจนถึงรัตนโกสินทร์ “รอยพระพุทธบาท” มีความกว้าง ๒๑ นิ้ว ยาว ๖๐ นิ้ว ลึก ๑๑ นิ้ว ประทับไว้ในแผ่นหินเหนือไหล่เขาสุวรรณบรรพต หรือเขาสัจจพันธคีรี พระเจ้าทรงธรรมพระองค์ทรงเห็นว่าเป็นรอยพระบาทตามลักษณะ ๑๐๘ ประการ จึงโปรดให้สร้างมณฑปชั่วคราวครอบรอยพระบาทไว้ ต่อมาได้มีการก่อสร้างต่อเติมอีกหลายรัชสมัยพระมณฑป เป็นอาคารรูปสี่เหลี่ยมจัตุรัส และเป็นมณฑปฐานสูง มีเครื่องยอดรูปปราสาท ๗ ชั้น มุงกระเบื้องเคลือบสีเขียว มีซุ้มบันแถลงประดับทุกชั้น มีเสาย่อมุมไม้สิบสอง ปิดทองประดับกระจกโดยรอบ ฝาผนังด้านนอกปิดทองประดับกระจกเป็น รูปเทพพนม และ พุ่มข้าวบิณฑ์ สร้างครอบรอย พระพุทธบาท ซึ่งอยู่บนยอดเขาพระพุทธบาท มีทางขึ้นพระมณฑปเป็นบันไดนาคสามสาย หมายถึง บันไดเงิน บันไดทอง และ บันไดแก้ว ที่ทอดลงมาจากสวรรค์ห้วงนาคที่เชิงบันไดหล่อด้วยทองสำริด เป็นนาค ๕ เศียร” รอยพระพุทธบาท “ก็เป็น ๑ ใน ๕๐๐ ของโลก ที่เชื่อว่า พระพุทธเจ้าทรงประดิษฐานไว้ให้นมัสการ



ทุ่งทานตะวัน

ฤดูกาลท่องเที่ยว ทุ่งทานตะวัน จังหวัดสระบุรี ระหว่างเดือนพฤศจิกายน - ธันวาคม ของทุกปี ริมฝั่งถนนจะสะพรั่งไปด้วยสีเหลืองของดอกทานตะวัน เป็นที่สะดุดตาแก่ผู้ผ่านมาบริเวณนี้ และในทุกปีจังหวัดสระบุรี จะจัดเทศกาลทุ่งทานตะวันบาน ในทุกปี สลับหมุนเวียนไปในแต่ละอำเภอ/พื้นที่ เพื่อให้นักท่องเที่ยวได้เข้าไปชื่นชม และถ่ายภาพ เป็นที่ระลึก ตลอดจนการ ให้ความรู้เกี่ยวกับวิธีการปลูกดอกทานตะวัน การนำเอาผลผลิตจาก เมล็ดทานตะวันไปใช้ประโยชน์ในการอุปโภคบริโภครวมทั้งการเลือกซื้ออาหารเพื่อสุขภาพ



หอวัฒนธรรมพื้นบ้านประเพณีไทยวน

หอวัฒนธรรมพื้นบ้านไทยวนสระบุรีก่อตั้งโดยอาจารย์ทรงชัย วรรณกุล ในปี ๒๕๓๖ โดยมีกลุ่มชาวไทยวนในบริเวณใกล้เคียงรวมตัวกัน มุ่งเน้นด้านการศึกษา ประวัติความเป็นมาซึ่งสอดคล้องกับการสืบสาวเรื่องราวของคนไทยวนในสระบุรี การสานต่อวัฒนธรรมขนบธรรมเนียม และประเพณีของชาวไทยวนให้คงอยู่ต่อไป และเพื่อเสริมสร้าง ความสัมพันธ์อันดีในกลุ่มชาวไทยวนด้วยกัน



๓. ผลิตภัณฑ์ที่โดดเด่น

ขนมทองม้วนสมุนไพร

วัตถุดิบที่ใช้ แป้งท้าวยายม่อม กะทิ และสมุนไพร เช่น ใบมะกรูด
 ชื่อกลุ่มที่ผลิต กลุ่มแม่บ้านเกษตรกรตำบลนายาว
 ที่ตั้งกลุ่ม ๑๑ หมู่ ๓ ตำบลนายาวอำเภอพระพุทธบาท
 จังหวัดสระบุรี
 ผู้ประสานงาน นางอภิษฎา มุสิกะพันธ์
 เบอร์โทรศัพท์ ๐๘๙-๙๐๔-๔๖๖๗



ขนมกล้วยม้วนและขนมกล้วยกวน

วัตถุดิบที่ใช้ กล้วยน้ำว้า
 ชื่อกลุ่มที่ผลิต กลุ่มแม่บ้านพุดำจาน
 ที่ตั้งกลุ่ม ๔ หมู่ ๑ ตำบลพุดำจาน อำเภอพระพุทธบาท
 จังหวัดสระบุรี
 ผู้ประสานงาน นางสาวบุญเชิด โพธิ์ทอง
 เบอร์โทรศัพท์ ๐๘๑-๒๙๕-๕๘๖๗



ต้นอ่อนพืช

วัตถุดิบที่ใช้ เมล็ดทานตะวัน เมล็ดผักบุ้ง เมล็ดโต๊ะเหมียว
 และเมล็ดถั่วลิสงเตา
 ชื่อกลุ่มที่ผลิต กลุ่มเกษตรกรรุ่นใหม่ปลอดสารพิษ
 ที่ตั้งกลุ่ม ๓๘ หมู่ ๓ ตำบลธารเกษม อำเภอพระพุทธบาท
 จังหวัดสระบุรี
 ผู้ประสานงาน นางเรณู ฉิมนาคพันธ์
 เบอร์โทรศัพท์ ๐๘๔-๗๗๖-๕๓๐๗



๔. ประชาชน/ภูมิปัญญาชาวบ้าน ในนิคมสร้างตนเอง (คนดีศรีนิคม)

นายสละ นีรากรณ์

อายุ ๖๖ ปี
 ที่อยู่ ๑๔ หมู่ ๘ ตำบลพุดำจาน อำเภอพระพุทธบาท
 จังหวัดสระบุรี
 ภูมิปัญญาที่โดดเด่น ด้านเศรษฐกิจพอเพียง
 เบอร์โทรศัพท์ ๐๘๑-๘๕๒-๓๗๑๕



นางสาวบุญเชิด โพธิ์ทอง

อายุ ๕๙ ปี
ที่อยู่ หมู่ ๑ ตำบลพุดำจาน
อำเภอพระพุทธบาท
จังหวัดสระบุรี
ภูมิปัญญาที่โดดเด่น การแปรรูปผลิตผลการเกษตร
เบอร์โทรศัพท์ ๐๘๑-๒๙๕-๕๘๖๗



นางวันเพ็ญ เจริญใจ

อายุ ๗๕ ปี
ที่อยู่ หมู่ ๓ ตำบลนายาว
อำเภอพระพุทธบาท
จังหวัดสระบุรี
ภูมิปัญญาที่โดดเด่น ด้านขนมไทย
เบอร์โทรศัพท์ ๐๓๖-๒๖๓-๐๒๐



นางอุไรวัลย์ แสนใจ

อายุ ๕๕ ปี
ที่อยู่ หมู่ ๗ ตำบลพุดแค
อำเภอเฉลิมพระเกียรติ
จังหวัดสระบุรี
ภูมิปัญญาที่โดดเด่น สาขาหัตถกรรม



อัตลักษณ์ของนิคมสร้างตนเองพระพุทธบาท จังหวัดสระบุรี

นิคมสามล้อคู่บ้าน
ตักบาตรดอกไม้ลือเลื่อง

วัดพระพุทธบาทคู่เมือง
รุ่งเรืองผลิตภัณฑ์หिनอ่อน

ส่วนที่ ๓ คณะผู้จัดทำฐานข้อมูล

- | | |
|---------------------------|--|
| ๑. นายประเสริฐ ปวินธาดา | ผู้ปกครองนิคมสร้างตนเองพระพุทธบาท จังหวัดสระบุรี |
| ๒. นายชัยณรงค์ เทพนอก | เจ้าพนักงานธุรการชำนาญงาน |
| ๓. นางสมคิด ไวทยาชีวะ | เจ้าพนักงานธุรการชำนาญงาน |
| ๔. นางสาวดลยาภรณ์ รักชื่น | นักวิเคราะห์นโยบายและแผน |
| ๕. นางสาวสายศิริ ศิวากุล | นักพัฒนาสังคม |
- โทรศัพท์/โทรสาร ๐๓๖-๒๖๖๖๖๓



ข้อมูลนิคมสร้างตนเองจังหวัดระยอง

ส่วนที่ ๑ ข้อมูลพื้นฐาน

๑. ประวัติการจัดตั้งนิคมฯ

งานนิคมสร้างตนเองเป็นบริการสวัสดิการสังคมรูปแบบหนึ่ง ซึ่งดำเนินการมาพร้อมกับการก่อตั้งกรมประชาสงเคราะห์ เมื่อปี พ.ศ. ๒๔๘๓ โดย ฯพณฯ จอมพล ป. พิบูลสงคราม นายกรัฐมนตรีในสมัยนั้นมีแนวคิดที่จะนำเอาที่ดินรกร้างว่างเปล่ามาใช้ประโยชน์ เพื่อสงเคราะห์คนยากไร้ ให้ได้มีที่อยู่อาศัยและที่ดินทำกินในลักษณะชุมชนที่เป็นระเบียบและพัฒนาให้ มีรายได้และมีคุณภาพชีวิตที่ดีขึ้น แล้วให้กรรมสิทธิ์ในที่ดินแห่งนั้น

ปี พ.ศ. ๒๔๘๕ นับเป็นปีที่สำคัญที่สุด เพราะเป็นปีที่เริ่มประวัติศาสตร์การจัดตั้งนิคมสร้างตนเอง โดยรัฐสภาได้ประกาศใช้พระราชบัญญัติจัดที่ดินเพื่อการครองชีพ พุทธศักราช ๒๔๘๕ ให้อำนาจแก่ฝ่ายบริหารที่จะจัดตั้งนิคมสร้างตนเองในรูปและลักษณะใดก็ได้ เพื่อประชาชนจะได้มีที่ตั้งเคหะสถานและประกอบอาชีพเป็นหลักแหล่งในเขตที่ดินที่ได้สงวนหวงห้ามไว้ตามกฎหมาย ว่าด้วยการหวงห้ามที่ดินรกร้างว่างเปล่าอันเป็นสาธารณสมบัติของแผ่นดิน

นิคมสร้างตนเองจังหวัดระยอง เดิมสังกัดกองนิคมสร้างตนเอง กรมประชาสงเคราะห์ กระทรวงมหาดไทย จัดตั้งขึ้นตามพระราชบัญญัติที่ดินเพื่อการครองชีพ พ.ศ.๒๔๘๕ โดยมีมติคณะรัฐมนตรี มอบหมายให้กรมประชาสงเคราะห์ดำเนินการจัดตั้งตามนโยบายของรัฐบาล เมื่อ พ.ศ.๒๕๐๐ ในเขตพื้นที่ ตำบลห้วยโป่ง อำเภอเมืองระยอง ตำบลมาบข่า อำเภอบ้านค่าย เนื้อที่ประมาณ ๒๕๕,๕๒๗-๐-๒๙.๔๒ ไร่ โดยมีพระราชกฤษฎีกาจัดตั้งนิคมสร้างตนเองในท้องที่อำเภอมืองระยอง และอำเภอบ้านค่าย จังหวัดระยอง พ.ศ.๒๕๑๒ ดำเนินการจัดสรรที่ดินให้กับสมาชิกนิคม ตามแนวเขตพื้นที่แนบท้ายต่อมาได้มีการแก้ไขปรับปรุงแนวเขตของนิคมสร้างตนเองจังหวัดระยอง โดยกำหนดเป็นพระราชกฤษฎีกาจัดตั้งนิคมสร้างตนเองในท้องที่อำเภอมืองระยอง และอำเภอบ้านค่าย

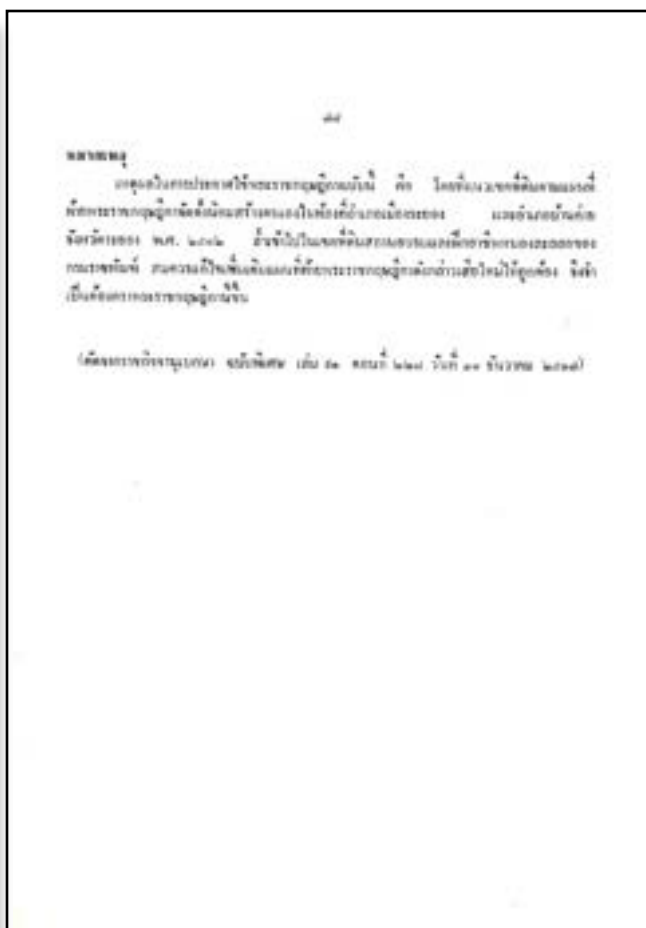
บ้านค่าย (ฉบับที่ ๒) จังหวัดระยอง พ.ศ. ๒๕๑๗ ปัจจุบันครอบคลุมพื้นที่ตามการแบ่งเขตการปกครอง ประกอบด้วย ตำบลห้วยโป่ง(บางส่วน) ตำบลมาตาพุด (บางส่วน) อำเภอเมืองระยอง ตำบลมาข่า ตำบลพนานิคม ตำบลมะขามคู่ อำเภอนิคมพัฒนา ตำบลหนองละลอก(บางส่วน) อำเภอบ้านค่าย และตำบลแม่น้ำคู้ (บางส่วน) ตำบลปลวกแดง ตำบลมายางพร อำเภอปลวกแดง จังหวัดระยอง

นิคมสร้างตนเองจังหวัดระยองจัดอยู่ในประเภทนิคมสร้างตนเองในลักษณะช่วยเหลือราษฎรโดยทั่วไป โดยจัดตั้งขึ้นเพื่อแก้ไขปัญหาราษฎรไม่มีที่ดินทำกินและราษฎรยากจน เช่น ราษฎรจากแหล่งเสื่อมโทรม ราษฎรที่ถูกทางราชการสั่งยกเลิกอาชีพ ราษฎรที่ถูกขับไล่จากการใช้ที่ดินของทางราชการ เป็นต้น ปัจจุบันสังกัดกรมพัฒนาสังคมและสวัสดิการ กระทรวงการพัฒนาสังคมและความมั่นคงของมนุษย์ ตามพระราชบัญญัติปรับปรุงกระทรวง ทบวง กรม เมื่อ พ.ศ. ๒๕๔๕

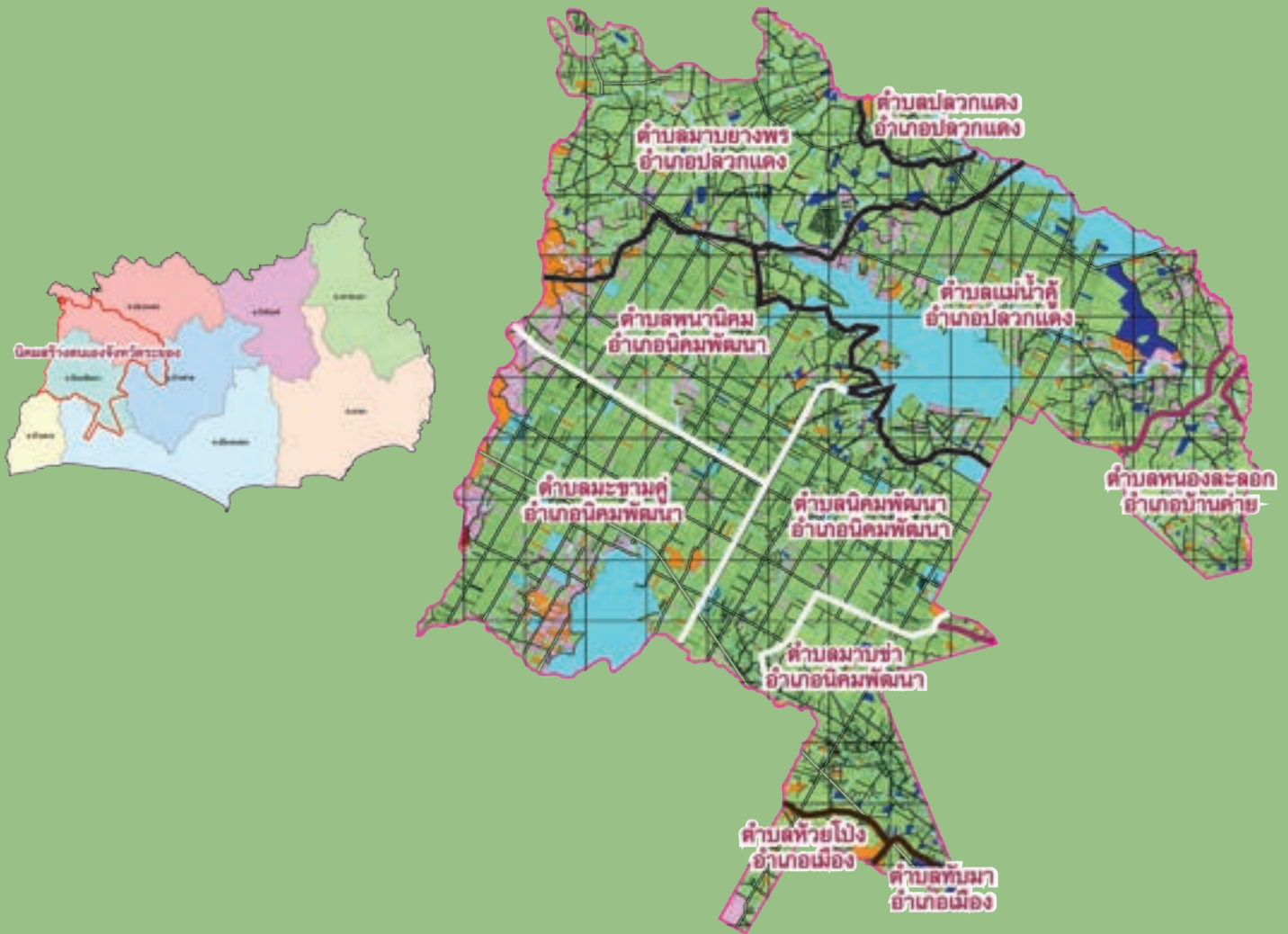
๒. วัตถุประสงค์ในการจัดตั้ง

เพื่อจัดสรรที่ดินให้แก่ราษฎรที่ไม่มีที่ดินทำกินเป็นของตนเอง หรือมีอยู่แล้วแต่เป็นจำนวนน้อยไม่เพียงพอแก่การครองชีพให้มีที่ดินทำกินเป็นของตนเอง โดยให้เข้าไปตั้งหลักแหล่งประกอบอาชีพทางการเกษตร เป็นการป้องกันการบุกรุกที่ดิน การทำลายป่า และการทำไร่เลื่อนลอย

๓. พระราชกฤษฎีกาจัดตั้งนิคมสร้างตนเอง



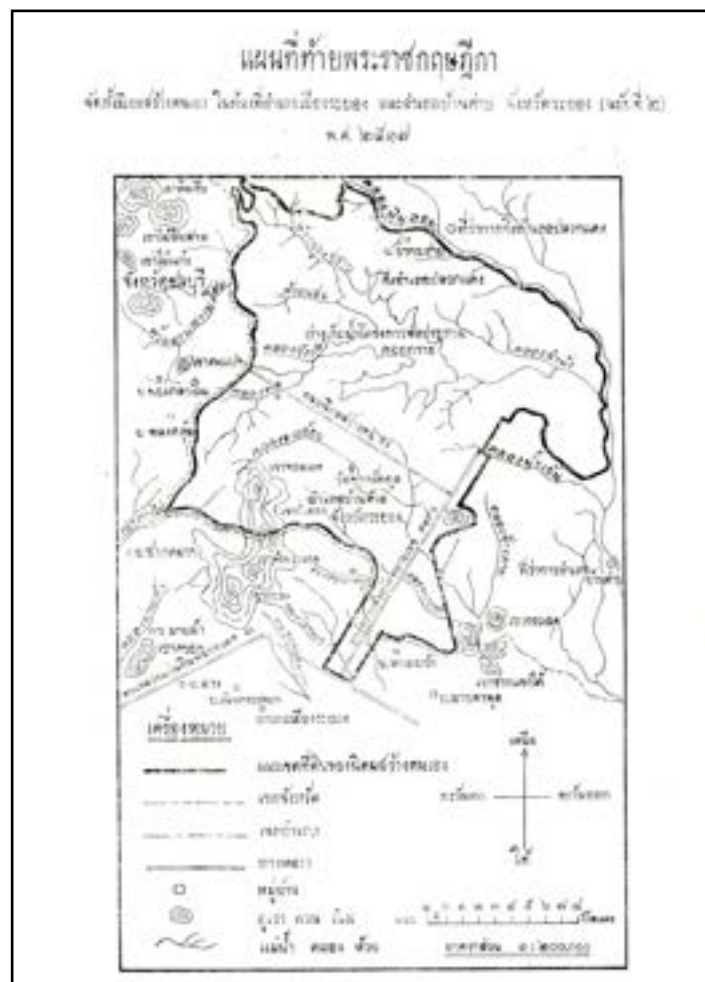
แผนที่นิคมสร้างตนเองจังหวัดระยอง



มาตราส่วน ๑:๕๐,๐๐๐

□	ระวางแผนที่	■	แปลงที่ระวางเดิม
~	แนวเขตเขตแนวนิคม	■	แปลงที่ระวางเพิ่มเติม
==	ถนน	■	ที่ดินสงวนนิคมฯ
~	ทางน้ำ	■	ป่าไม้ล่วนกลาง ๒๐%
■	เอกสารสิทธิ์โฉนดที่ดิน	■	ที่มีการครอบครอง
■	เอกสารสิทธิ์ น.ส.๓		

๕. แผนที่แบบกายพระราชกฤษฎีกาจัดตั้งนิคมสร้างตนเอง



๖. อาณาเขต เขตการปกครอง ประชากรในปัจจุบันของนิคมสร้างตนเอง

สภาพทางภูมิศาสตร์ของนิคมสร้างตนเอง

ที่ตั้งและอาณาเขต

ที่ทำการนิคมสร้างตนเองจังหวัดระยอง ตั้งอยู่ริมถนนสายเอก (ทางหลวงหมายเลข ๓๑๙๑) กม. ๑๒ ในท้องที่หมู่ที่ ๑ ต.นิคมพัฒนา อ.นิคมพัฒนา จ.ระยอง มีเนื้อที่ตามพระราชกฤษฎีกาทั้งสิ้น ๒๕๓,๕๖๖ ไร่ มีจำนวน ๕๔ หมู่บ้าน ๑๑ ตำบล ๔ อำเภอ ๑ จังหวัด ได้แก่ อำเภอเมืองระยอง อำเภอบ้านค่าย อำเภอปลวกแดง และอำเภอนิคมพัฒนา

ทิศเหนือ	จดคลองหินลอย คลองระเวียง หมู่บ้านโป่งหนามมิด หมู่บ้านหนองมะปริง ตำบลแม่น้ำคู้ และอำเภอปลวกแดง จังหวัดระยอง
ทิศใต้	จดตำบลห้วยโป่ง เขาน้อยอง คลองซากใหญ่ และตำบลสำนักท้อน อำเภอบ้านฉาง จังหวัดระยอง
ทิศตะวันออก	จดเขาเขลิ่ง เขาหินโครง ตำบลหนองละลอก อำเภอบ้านค่าย จังหวัดระยอง
ทิศตะวันตก	จดเขาห้วยใหญ่ และตำบลเขาไม้แก้ว อำเภอบางละมุง จังหวัดชลบุรี

สภาพพื้นที่ ลักษณะของดินและความสมบูรณ์ของพื้นที่

ประเภทของดิน เป็นดินเนื้อหยาบ การระบายน้ำดี ความอุดมสมบูรณ์ต่ำเหมาะแก่การปลูกพืชไร่
 ยางพารา ประกอบด้วย

- ดินชุดคลอง อยู่ในพื้นที่ตำบลห้วยโป่ง
- ดินชุดท้ายเหมือง อยู่ในพื้นที่ตำบลมาบข่า ตำบลพนานิคม ตำบลมาบยางพร และตำบลปลวกแดง
- ดินชุดพังงา อยู่ในพื้นที่ตำบลมาบข่า
- ดินชุดมาบบอน อยู่ในพื้นที่ตำบลมาบข่า ตำบลนิคม และตำบลมาบยางพร
- ดินชุดทุ่งหว้า อยู่ในพื้นที่ตำบลมาบยางพร

เขตการปกครอง มีจำนวน ๕๔ หมู่บ้าน ๑๑ ตำบล ๔ อำเภอ ๑ จังหวัด

ประชากรทั้งหมด จำนวน ๗๓,๐๖๔ คน จำแนกเป็น ผู้ชาย จำนวน ๓๖,๒๘๕ คน ผู้หญิง จำนวน ๓๖,๗๗๙ คน จำนวนครัวเรือน ๓๖,๔๖๑ ครัวเรือน

ชื่อตำบล/อำเภอ	ประชากร	
	ชาย(คน)	หญิง(คน)
ตำบลแม่น้ำคู้	๘๘๒	๗๙๖
ตำบลมาบยางพร	๒๕๖	๒๗๔
ตำบลมาบข่า	๑,๑๖๓	๖๗๗
ตำบลมะขามคู้	๖๑๕	๓๑๓
ตำบลพนานิคม	๑,๔๙๖	๙๕๖
ตำบลปลวกแดง	๓๑๑	๑๘๙
ตำบลนิคมพัฒนา	๒๖๐	๑๕๑
ตำบลหนองละลอก	๑๑๙	๑๕๒
ตำบลทับมา	-	-
ตำบลห้วยโป่ง	-	-

ประชากรกลุ่มเป้าหมายในการพัฒนาคุณภาพชีวิต

กลุ่มเป้าหมาย	จำนวน (ราย)	คิดเป็น (%)
เด็กและเยาวชน	๑๖,๖๕๒	๒๒.๗๙
ผู้สูงอายุ	๖,๒๕๓	๘.๕๖
คนพิการ	๘๙๔	๑.๒๓
ผู้ติดเชื้อเอชไอวี	๙๕	๐.๑๓
สตรี	๒๑,๐๘๘	๒๘.๘๖
ผู้ด้อยโอกาส	๒๒	๐.๐๓

ส่วนที่ ๒ ข้อมูลทั่วไป

- สมาชิกนิคมส่วนใหญ่ประกอบอาชีพหลัก คือ เกษตรกรรม โดยมีผลผลิตหลักประกอบด้วย สับปะรด ยางพารา มันสำปะหลัง มะพร้าว พืชผักและผลไม้อื่น คิดเป็นพื้นที่การผลิตจำนวนประมาณ ๓๑๐,๙๒๐ ไร่ คิดเป็นมูลค่าประมาณ ๖๒๘,๘๕๒,๓๓๗ บาท และมีอาชีพรอง หรืออาชีพเสริม คือ ค้าขาย
- รายได้เฉลี่ยของสมาชิกนิคม เป็นเงิน ๕๔,๕๖๖.๘๐ บาท/คน/ปี (ข้อมูลจากสถิติจังหวัดระยอง ปี ๒๕๕๘)
- สภาพทางกายภาพ ภูมิศาสตร์ของนิคม ที่ทำการนิคมสร้างตนเองจังหวัดระยอง ตั้งอยู่ริมถนนสายเอก (ทางหลวงหมายเลข ๓๑๙๑) กม. ๑๒ ในท้องที่หมู่ที่ ๑ ต.นิคมพัฒนา อ.นิคมพัฒนา จ.ระยอง สภาพพื้นที่เป็นดินเนื้อหยาบ การระบายน้ำดี ความอุดมสมบูรณ์ต่ำเหมาะแก่การปลูกพืชไร่
- ปริมาณน้ำฝนเฉลี่ย เท่ากับ ๒,๗๐๘.๕ มิลลิเมตร / ปี (โดยกรมอุตุนิยมวิทยา เดือนตุลาคม ๒๕๕๘)

ส่วนที่ ๓ ข้อมูลสาธารณูปโภคพื้นฐานของนิคมสร้างตนเอง

๑. ถนน

๑.๑ ถนนเขตผังจัดสรร

๑.๑.๑ ถนนสายเมน	จำนวน	๑๐ สายระยะทางประมาณ	๑๑๓	กิโลเมตร	มีสภาพเป็น
- สายเมนลูกรัง	จำนวน	๑ สายระยะทางประมาณ	๓	กิโลเมตร	
- สายเมนลาดยาง	จำนวน	๙ สายระยะทางประมาณ	๑๑๐	กิโลเมตร	
๑.๑.๒ ถนนสายซอย	จำนวน	๑๙ สายระยะทางประมาณ	๑๒๑	กิโลเมตร	มีสภาพเป็น
- สายซอยลาดยาง	จำนวน	๑๙ สายระยะทางประมาณ	๑๒๑	กิโลเมตร	

๑.๒ ถนนเขตหมู่บ้านเดิม

ถนนเชื่อมต่อระหว่างหมู่บ้าน /ตำบล /อำเภอ จำนวน ๕ สาย ระยะทางประมาณ ๒๑ กิโลเมตร มีสภาพเป็นถนนลาดยาง จำนวน ๕ สายระยะทางประมาณ ๒๑ กิโลเมตร

๒. สะพาน สะพานคอนกรีต จำนวน ๓๒ แห่ง

๓. แหล่งน้ำ

๓.๑ สระกักเก็บน้ำสาธารณประโยชน์	จำนวน	๙ สระ
๓.๒ ลำห้วยสาธารณประโยชน์	จำนวน	๓๑ แห่ง
๓.๓ คลองส่งน้ำชลประทาน	จำนวน	๑ สาย
๓.๔ ประปาหมู่บ้าน / ชุมชน	จำนวน	๑๓ แห่ง
๓.๕ อ่างเก็บน้ำ	จำนวน	๒ แห่ง
๓.๖ ฝายน้ำล้นสาธารณะ	จำนวน	๕ แห่ง



ส่วนที่ ๔ ข้อมูลสถานที่ให้บริการด้านการศึกษา/ศาสนา/สาธารณสุข/ ส่วนราชการ/ภาคเอกชนและกลุ่มสวัสดิการ

๑. สถานศึกษา / ศาสนา / สาธารณสุข

ลำดับที่	รายการ	จำนวน (แห่ง)	จำนวน (ราย)
๑	ศูนย์พัฒนาเด็กเล็ก	๑๕	๑,๑๑๒
๒	โรงเรียนระดับประถมศึกษา(ป.๑ - ป.๖)	๑๘	๓,๔๔๓
๓	โรงเรียนระดับประถมศึกษาและขยายโอกาสทางการศึกษา (ป.๑ - ม.๓)	๕	๔,๑๕๓
๔	โรงเรียนระดับมัธยมศึกษา (ม.๑ - ม.๖)	๑	๑,๕๕๕
๕	วัด	๒๘	๓๐๓
๖	สำนักสงฆ์	๓	๑๔
๗	โบสถ์คริสตศาสนา	๑	๓
๘	โรงพยาบาลส่งเสริมสุขภาพประจำตำบล	๑๐	๒๖
๙	โรงพยาบาลประจำอำเภอ	๑	๑๑๓

๒. หน่วยงานราชการที่มีสถานที่ตั้งอยู่ในเขตนิคม

๑) ที่ว่าการอำเภอ	จำนวน	๑	แห่ง
๒) สถานีตำรวจ	จำนวน	๑	แห่ง
๓) เกษตรอำเภอ	จำนวน	๑	แห่ง
๔) องค์การบริหารส่วนตำบล / จังหวัด	จำนวน	๕	แห่ง
๕) เทศบาลตำบล / เมือง	จำนวน	๓	แห่ง
๖) ที่ทำการไปรษณีย์	จำนวน	๑	แห่ง
๗) สถาบันการเงิน / ธนาคาร	จำนวน	๙	แห่ง

๓. หน่วยงานเอกชน/องค์กรเอกชนที่มีสถานที่ตั้งอยู่ในเขตนิคม

๑) สหกรณ์ที่จดทะเบียนแล้ว	จำนวน	๑๖	แห่ง
๒) สถาบันการเงิน / ธนาคาร	จำนวน	๙	แห่ง
๓) มูลนิธิ / สมาคม	จำนวน	๔	แห่ง
๔) บริษัท / ห้าง / ร้าน	จำนวน	๕๑๐	แห่ง
๕) โรงงานอุตสาหกรรม	จำนวน	๔๓๙	แห่ง

ที่มาของข้อมูล : จากการสอบถามองค์การบริหารปกครองส่วนท้องถิ่น เดือนตุลาคม ๒๕๕๘

ส่วนที่ ๕ ข้อมูลสมาชิกนิคม จำแนกที่ดิน หนังสือสำคัญ

๑. สมาชิกนิคม มีจำนวนทั้งสิ้น ๘,๖๑๐ ราย ได้รับอนุญาตให้เข้าทำประโยชน์ในที่ดิน จำนวน ๘,๘๗๙ แปลง เนื้อที่ประมาณ ๒๑๐,๙๓๖ ไร่ โดยจำแนกเป็น
 - ผังจัดสรร จำนวน ๓,๑๖๑ ราย จำนวน ๓,๒๒๓ แปลง
 - ราษฎรเดิม จำนวน ๕,๔๔๙ ราย จำนวน ๕,๖๕๖ แปลง
๒. เนื้อที่ดินตามเขตพระราชกฤษฎีกาจัดตั้งนิคมสร้างตนเอง และการจำแนกที่ดิน
 - ๒.๑ เนื้อที่ดินทั้งหมด จำนวน ๒๕๓,๕๖๖ ไร่
 - ๒.๒ เนื้อที่ดินจัดสรรได้ จำนวน ๑๘๒,๕๗๐-๐-๖๐.๒๔ ไร่ จำแนกได้
 - ๒.๒.๑ เขตผังจัดสรร จำนวน ๙๑,๔๑๘-๑-๘๑ ไร่
 - อนุญาตให้เข้าทำประโยชน์ในที่ดิน (น.ค.๑) จำนวน ๘๕๐ ราย ๑๐ แปลง ๓๗,๖๕๔-๐-๔.๑๐ ไร่
 - หนังสือแสดงการทำประโยชน์ (น.ค.๓) จำนวน ๒,๓๑๑ ราย ๒,๓๑๓ แปลง ๕๓,๗๖๔-๑-๗๖.๙๐ ไร่
 - ๒.๒.๒ เขตหมู่บ้านเดิม จำนวน ๙๑,๑๕๑-๒-๗๙.๒๔ ไร่
 - อนุญาตให้เข้าทำประโยชน์ในที่ดิน (น.ค.๑) จำนวน ๑,๓๙๕ ราย ๑,๕๐๓ แปลง ๒๔,๙๑๒-๒-๕๐.๙๐ ไร่
 - หนังสือแสดงการทำประโยชน์ (น.ค.๓) จำนวน ๔,๐๕๔ ราย ๔,๑๕๓ แปลง ๖๖,๒๓๙-๐-๒๘.๓๔ ไร่
 - ๒.๓ เนื้อที่ดินจัดสรรไม่ได้ จำนวน ๖๗,๗๘๙-๒-๔๓.๘๗ ไร่ มีสภาพเป็น
 - ๒.๓.๑ ที่สงวนเพื่ออภิจการนิคม จำนวน ๙๑ แปลง เนื้อที่ ๒๖,๕๔๖-๑-๘๘.๕๗ ไร่ มีการใช้ทำประโยชน์ได้แก่
 - (๑) ให้หน่วยงานราชการใช้ประโยชน์ จำนวน ๘๒ แปลง เนื้อที่ ๕๗๔-๑-๓๕.๕๖ ไร่
 - (๒) ให้เอกชนใช้ประโยชน์ (สัญญาเช่า) จำนวน ๒ แปลง เนื้อที่ ๖๘-๓-๓๖ ไร่
 - (๓) เป็นแปลงที่ดินคนจนใช้ประโยชน์ จำนวน ๔๙ แปลง เนื้อที่ ๑๓๙-๒-๐๐ ไร่
 - (๔) เป็นแปลงสาริต /แปลงทดลอง/ที่ทำกร/บ้านพัก จำนวน ๑ แปลง เนื้อที่ ๓๒-๐-๙๐ ไร่
 - ๒.๓.๒ ที่สาธารณประโยชน์ ถนน แหล่งน้ำต่างๆ นสล. ภูเขา เนื้อที่ประมาณ ๔๑,๒๑๐-๓-๖๔.๓๐ ไร่
 - ๒.๔ เนื้อที่ทับซ้อนกับแนวเขตของหน่วยงานอื่น รอการตรวจสอบ
 - ๒.๔.๑ สำนักจัดการทรัพยากรป่าไม้ที่ ๙ ชลบุรี (พื้นที่ป่าไม้และแนวเขตจังหวัด) จำนวน ๒๑๑ ราย ๒๒๐ แปลง เนื้อที่ ๕,๖๘๙-๓-๖๒.๗๗ ไร่ แบ่งเป็น
 - น.ค. ๑ จำนวน ๑๐๔ ราย ที่ดิน ๑๑๑ แปลง เนื้อที่ ๒,๑๖๕-๐-๘๖.๑๗ ไร่
 - น.ค. ๓ จำนวน ๑๕ ราย ที่ดิน ๑๗ แปลง เนื้อที่ ๓๖๓-๐-๘๘.๗๐ ไร่
 - โฉนดที่ดิน จำนวน ๓๙ ราย ที่ดิน ๓๙ แปลง เนื้อที่ ๗๓๕-๓-๖๕.๑๙ ไร่
 - ที่มีการครอบครอง จำนวน ๕๓ ราย ที่ดิน ๕๓ แปลง เนื้อที่ ๒,๔๒๕-๒-๒๒.๗๑ ไร่
 - ๒.๔.๒ สำนักงานธนารักษ์พื้นที่ระยอง (อ้างเก็บน้ำดอกกราย) จำนวน ๒๑ แปลง เนื้อที่ ๒๖๒-๐-๕๔ ไร่ แบ่งเป็น
 - น.ค. ๑ จำนวน ๕ ราย ที่ดิน ๕ แปลง เนื้อที่ ๖๖-๓-๙๒ ไร่
 - น.ค. ๓ จำนวน ๗ ราย ที่ดิน ๗ แปลง เนื้อที่ ๙๑-๓-๕๘ ไร่
 - โฉนดที่ดิน จำนวน ๖ ราย ที่ดิน ๖ แปลง เนื้อที่ ๘๘-๓-๐๙ ไร่
 - ที่ดินสงวนฯ จำนวน ๓ แปลง เนื้อที่ ๑๔-๑-๖๕ ไร่

ส่วนที่ ๖ เอกลักษณ์ของนิคมสร้างตนเอง

๑. งานประจำปี / งานประเพณีสำคัญ

งานประจำปีศาลเจ้าหลวงเตี้ย งานเฉลิมฉลอง องค์หลวงเตี้ย (แป๊ะกง)

บริเวณศาลเจ้าหลวงเตี้ย (แป๊ะกง) ตลาดนิคมฯ กม.๑๒ เพื่อให้องค์ท่าน มาโปรดบิดเป่า และขอพรจากองค์ท่านตามความเชื่อของชาวจีน และชาวพุทธในเขตอำเภอนิคมพัฒนา การจัดงานกำหนดให้มี ๓ วันอย่างต่อเนื่องในเดือนธันวาคม โดยภายในงานภาคกลาง วัน จัดให้มีการสักการะองค์หลวงเตี้ย นมัสการเจ้าแม่กวนอิม ส่วนในภาคกลางคืน จะมีการแสดงจินตภาพ ประกอบแสงสีเสียง ประกอบพิธีครั้งยิ่งใหญ่ และการแสดงของศิลปินดารา

เทศกาลวันสับประรดหวานน้ำ

เพื่อเป็นการส่งเสริมการท่องเที่ยวอำเภอนิคมพัฒนา และสร้างแนวคิดในการพัฒนาพันธุ์สับประรด และผลิตผลทางการเกษตรชนิดอื่นๆ รวมทั้งก่อให้เกิดความภาคภูมิใจในผลิตผล อันเกิดจากน้ำพักน้ำแรงของเกษตรกรชาวอำเภอนิคมพัฒนา อำเภอจึงได้จัดงาน “เทศกาลวันสับประรดหวานน้ำ อำเภอนิคมพัฒนา”

งานประเพณีเผาข้าวหลามทำบุญกลางทุ่ง

ประเพณีทำบุญกลางทุ่งมีสองอย่างคือ ทำบุญขอฝน และทำบุญข้าวใหม่ หรือทำบุญข้าวหลาม จัดขึ้นช่วงเดือนสาม หลังเก็บเกี่ยวข้าวในนาแล้วการทำบุญข้าวใหม่นั้น ทำเพื่อรับขวัญข้าวใหม่ที่เก็บเกี่ยวเสร็จ ถือเป็นงานมงคลประจำหมู่บ้านและเป็นการสร้างขวัญกำลังใจให้แก่ชาวนา เมื่อถึงวันงานชาวนานจะนิมนต์พระมาสวดมนต์ที่ปะรำพิธีกลางทุ่งนา เรียกว่าสวดมนต์เย็น พอรุ่งเช้าจะร่วมกันทำบุญตักบาตร แล้วกลับบ้านไปเผาข้าวหลามเตรียมไว้ วันรุ่งขึ้นชาวนานจะนำอาหารและข้าวหลามมาทำบุญ เชื่อว่าเป็นการทำบุญสะเดาะเคราะห์ โดยนำข้าวปลาอาหาร ขนม และน้ำใส่ในกาบหมาก โดยสมมติว่า เป็นเรือ หลังจากพระฉันภัตตาหาร และสวดมนต์แล้ว ก็นำกาบหมากออกไปทิ้งไว้ข้างทางเพื่อให้ผีไม่มีญาติได้กินกันตลกกลางคืนจะมีมหรสพต่างๆ เช่น ลิเก ภาพยนตร์ วงดนตรี



๒. ประชาชน/ภูมิปัญญาชาวบ้าน ในนิคมสร้างตนเอง (คนดีศรีนิคม)

กลุ่มทำลูกประคบสมุนไพร ผลิตภัณฑ์ OTOP ๒ ดาว

จากกลุ่มแม่บ้านหมู่ที่ ๑ แม่น้ำคู้ (นอกจากน้ำว่านหางจระเข้) โดยแรกเริ่มได้รับการส่งเสริมและสนับสนุนการรวมกลุ่มจากนิคมสร้างตนเองจังหวัดระยอง และจากนั้นก็ได้รับการสนับสนุนจากหน่วยงานภาครัฐต่างๆ ในการพัฒนาผลผลิต และต่อยอดผลิตภัณฑ์ ซึ่งทำให้ผลิตภัณฑ์มีความหลากหลาย และเป็นที่ต้องการของตลาด ส่งผลให้ความเป็นอยู่และวิถีชีวิตของสมาชิกในกลุ่มดีขึ้น กลุ่มแม่บ้านเกษตรกรบ้านซากอ้อย กระจายสารทสุตรกะทิสด แม่สุณีย์



ผลิตภัณฑ์ “กระจายสารทสุตรกะทิสด แม่สุณีย์” ได้รับผลิตภัณฑ์ OTOP ระดับ ๒ ดาว

โดยแรกเริ่มได้รับการส่งเสริมและสนับสนุนการรวมกลุ่มจากนิคมสร้างตนเองจังหวัดระยอง และจากนั้นก็ได้รับการสนับสนุนจากหน่วยงานภาครัฐต่างๆ อาทิเช่น พัฒนาชุมชนอำเภอนิคมพัฒนา เกษตรอำเภอพัฒนา และเทศบาลตำบลมะขามคู่ ในการพัฒนาผลผลิต และผลิตภัณฑ์ ซึ่งทำให้ผลิตภัณฑ์มีความหลากหลาย และเป็นที่ต้องการของตลาดโดยสามารถผลิตเพื่อขายได้ปีละประมาณ ๑.๖-๒ ตัน ส่งผลให้ความเป็นอยู่ของสมาชิกดีขึ้น สามารถมีรายได้ ช่วยเหลือครอบครัวอีกทางหนึ่ง



อัตลักษณ์ของนิคมสร้างตนเองจังหวัดระยอง

“เมืองสับประรดหวานฉ่ำ อุตสาหกรรมหลากหลาย
ดอกกรายอ่างเก็บน้ำ เลิศล้ำเจ้าแม่กวนอิมหยกขาว”

ส่วนที่ ๓ คณะผู้จัดทำฐานข้อมูล

๑. นายพัฒนคมน์	ภูประเสริฐ	ผู้ปกครองนิคมสร้างตนเองจังหวัดระยอง
๒. นายเสริมพล	นิยมพันธ์ุ	พยาบาลเทคนิคชำนาญการ
๓. นางสาวกชพร	ปัตไชติชัย	พยาบาลเทคนิคชำนาญการ
๔. นายบุญส่ง	รดพรหม	เจ้าพนักงานพัฒนาสังคม
๕. นางสาววิชชุดา	ไชยงาม	นักพัฒนาสังคม
๖. นางสาวนิตยา	คำมา	นักพัฒนาสังคม
๗. นางสาวธิดารัตน์	บุญชู	นักพัฒนาสังคม



ข้อมูลนิคมสร้างตนเองจังหวัดลพบุรี

ส่วนที่ ๑ ข้อมูลพื้นฐาน

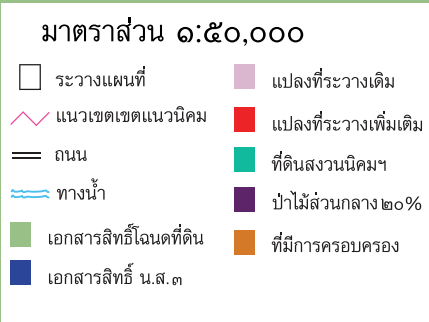
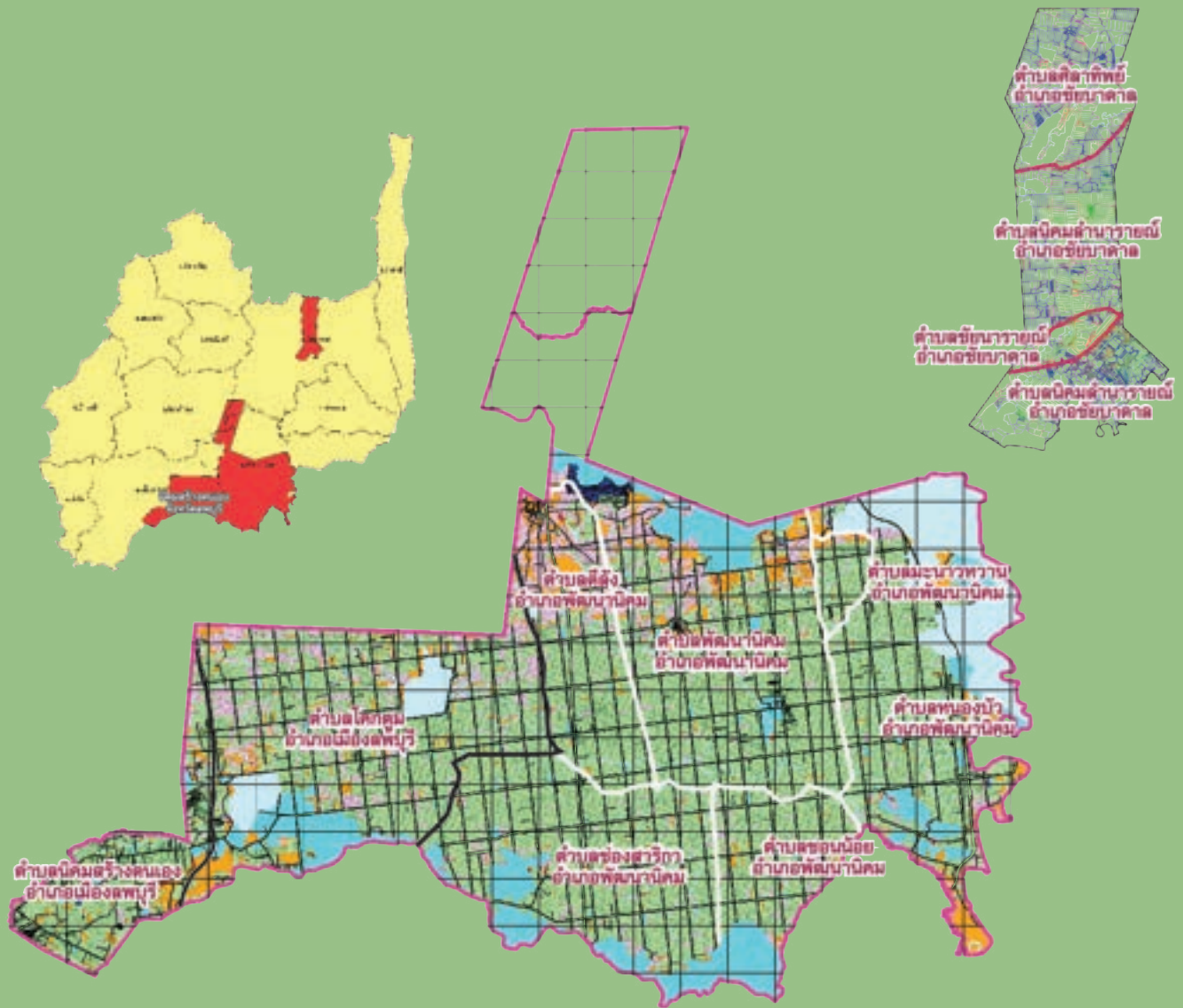
๑. ประวัติการจัดตั้งนิคมฯ

เมื่อปี พ.ศ. ๒๔๘๒ รัฐบาลอันมีจอมพล ป. พิบูลสงครามเป็นนายกรัฐมนตรี เห็นสมควรให้จัดตั้ง “นิคมกสิกร” ขึ้นในจังหวัดลพบุรี เพื่อให้สอดคล้องกับแผนการบูรณะและจัดสร้างเมืองใหม่ลพบุรี นอกจากนี้ ก็เพื่อให้ประชาชนได้เข้าไปตั้งถิ่นฐานประกอบอาชีพอยู่ในนิคมกสิกรแห่งนี้ ทั้งเป็นการช่วยเหลือให้ประชาชน ได้มีที่ดินทำกินเป็นของตนเองด้วย

นิคมกสิกรจังหวัดลพบุรี ทำพิธีเปิดอย่างเป็นทางการเป็นครั้งแรก เมื่อวันที่ ๒๔ มิถุนายน ๒๔๘๓ โดยมีคณะกรรมการจังหวัดลพบุรีเป็นผู้ดำเนินงาน ต่อมาได้โอนมาอยู่ภายใต้การดำเนินงานของ กรมประชาสงเคราะห์ เมื่อปลายปี พ.ศ. ๒๔๘๓ หลังจากนั้นนิคมฯ มีการพัฒนาขึ้นเป็นลำดับ และเปลี่ยนชื่อจาก “นิคมกสิกรจังหวัดลพบุรี” เป็น “นิคมสร้างตนเองจังหวัดลพบุรี”

นิคมสร้างตนเองจังหวัดลพบุรีเป็นนิคมฯ ประเภทจัดตั้งขึ้นในลักษณะช่วยเหลือราษฎรโดยทั่วไป เพื่อแก้ไขปัญหาราษฎรไม่มีที่ดินทำกิน และยากจน เนื่องจากนิคมสร้างตนเองจังหวัดลพบุรี และ นิคมสร้างตนเอง พระพุทธบาท จังหวัดสระบุรี มีอาณาเขตพื้นที่นิคมติดต่อกันและมีพระราชกฤษฎีกาจัดตั้งนิคมสร้างตนเองใน จังหวัดลพบุรี และสระบุรี พุทธศักราช ๒๔๘๕ ฉบับเดียวกัน ในระยะต่อมากรมประชาสงเคราะห์ได้มีการรวม นิคมสร้างตนเองทั้ง ๒ แห่งนี้เข้าด้วยกัน เพื่อประโยชน์ในการบริหารงานและการปกครองดูแลสมาชิกนิคม อย่างเป็นทางการ โดยถือว่านิคมสร้างตนเองจังหวัดลพบุรีเป็นส่วนหนึ่งของนิคมสร้างตนเองพระพุทธบาท จังหวัดสระบุรี จนกระทั่งได้มีการแยกเขตการบริหารงานของ นิคมสร้างตนเองทั้ง ๒ แห่ง เมื่อวันที่ ๒ ตุลาคม ๒๕๓๕ จึงมีผลทำให้นิคมสร้างตนเองจังหวัดลพบุรี แยกการบริหารกิจการนิคมฯ ออกจากนิคมสร้างตนเอง พระพุทธบาทจังหวัดสระบุรี จนถึงปัจจุบัน

แผนที่นิคมสร้างตนเองจังหวัดลพบุรี




๒. วัตถุประสงค์ในการจัดตั้ง

๑. เพื่อจัดสรรที่ดินให้ราษฎรเป้าหมาย อพยพครอบครัวเข้าไปตั้งถิ่นฐานประกอบอาชีพและอยู่อาศัยในนิคมสร้างตนเองอย่างเป็นระเบียบและถาวร พร้อมส่งเสริมให้ได้กรรมสิทธิ์ในที่ดินนั้นเป็นของตนเอง และเป็นมรดกตกทอดไปสู่บุตรหลาน

๒. เพื่อพัฒนานิคมในด้านต่างๆ ให้สมาชิกนิคมมีรายได้และความเป็นอยู่สูงขึ้น มีคุณภาพชีวิตที่ดีสามารถช่วยตนเองและชุมชนได้

๓. เพื่อสนองนโยบายของรัฐบาลในลักษณะโครงการพิเศษตามมติคณะรัฐมนตรีในการแก้ไขปัญหาทางสังคม เศรษฐกิจ การเมือง และการปกครอง

๓. พระราชกฤษฎีกาจัดตั้งนิคมสร้างตนเอง



พระราชกฤษฎีกา
จัดตั้งนิคมสร้างตนเอง
ในจังหวัดลพบุรี และจังหวัดสระบุรี
พุทธศักราช ๒๔๘๕

ในพระปรมาภิไธยสมเด็จพระเจ้าอยู่หัวอานันทมหิดล
คณะผู้สำเร็จราชการแทนพระองค์
(ตามประกาศประธานสภาผู้แทนราษฎร
ลงวันที่ ๔ สิงหาคม พุทธศักราช ๒๔๘๐
และวันที่ ๑๖ ธันวาคม พุทธศักราช ๒๔๘๔)
อาทิตย์ทิพอาภา
ปรีดี พนมยงค์

ตราไว้ ณ วันที่ ๑ สิงหาคม พุทธศักราช ๒๔๘๕
เป็นปีที่ ๘ ในรัชกาลปัจจุบัน

โดยที่เห็นสมควรจัดตั้งนิคมสร้างตนเองเพื่อให้ประชาชน ได้มีที่พึ่งเคหาสถานประกอบอาชีพเป็นหลักแหล่ง

คณะผู้สำเร็จราชการแทนพระองค์ ในพระปรมาภิไธยสมเด็จพระเจ้าอยู่หัว อาศัยอำนาจตามความในมาตรา ๖ แห่งพระราชบัญญัติจัดตั้งและการครองชีพ พุทธศักราช ๒๔๘๕ จึงให้ตราพระราชกฤษฎีกาขึ้นไว้ ดังต่อไปนี้

มาตรา ๑ พระราชกฤษฎีกานี้ ให้เรียกว่า "พระราชกฤษฎีกาจัดตั้งนิคมสร้างตนเองในจังหวัดลพบุรีและจังหวัดสระบุรี พุทธศักราช ๒๔๘๕"

๕๒

มาตรา ๒ ให้ใช้พระราชกฤษฎีกานี้ ตั้งแต่วันประกาศในราชกิจจานุเบกษา เป็นต้นไป

มาตรา ๓ ให้จัดตั้งนิคมสร้างตนเอง ในเขตพื้นที่จังหวัดลพบุรีให้ยกของพระราชกฤษฎีกาที่พระราชกฤษฎีกานี้มีผลใช้บังคับตั้งแต่ปี ๒๔๘๕ และจังหวัดสระบุรี ให้ยกของมาตรา ๒ แห่งพระราชกฤษฎีกานี้ และอำเภอไชยนาท จังหวัดสระบุรี และอำเภอเมืองสระบุรี อำเภอโคกสำโรง และอำเภอวังน้อย จังหวัดสระบุรี พุทธศักราช ๒๔๘๑ หรือที่ ๒๕ ๑ นิคม

มาตรา ๔ ให้รัฐมนตรีประจำกระทรวงมหาดไทยเป็นผู้ดำเนินการจัดตั้งนิคมนี้

มาตรา ๕ ให้รัฐมนตรีว่าการกระทรวงการสาธารณสุขอำนาจแต่งตั้งกรรมการในจำนวน ๓ คน เพื่อดูแลการสอบสวนคดีเกี่ยวกับคดีชดเชยหรือที่ดิน เพื่อเป็นสมาชิกในนิคม

มาตรา ๖ บุคคลที่จะเข้าขอรับที่ดินเป็นสมาชิกในนิคมต้อง

- มีสัญชาติไทย
- บรรลุนิติภาวะแล้ว
- ไม่มีเป็นผู้มีฐานะยากจนมาก ไร้การศึกษา หรือจิตพิการเสียไม่สมบูรณ์
- มีความพอเพียงมีเงินในการประกอบอาชีพ
- มีความประพฤติดี
- ไม่คิดเงินเป็นของตนเอง หรือ มีอยู่แล้วแต่มีจำนวนน้อยในเขตที่ดิน

มาตรา ๗ ให้รัฐมนตรีประจำกระทรวงมหาดไทย มีอำนาจอนุญาตให้ขอเช่า ที่ดินของราชการในที่ดินหลวงตาม ค่าเช่าตามที่กระทรวงมหาดไทยกำหนด ไม่เกินร้อยละ ๒๕ ปี เป็นแต่การประกอบอาชีพการเกษตรแล้วแต่การตั้งเป็นเมืองในเขตนิคมเท่านั้น ถ้าให้พิจารณาอนุญาตให้คนควมเงินเป็น

มาตรา ๘ สมาชิกขอเช่าที่แปลงใดแปลงหนึ่งซึ่งได้รับอนุญาตให้เช่าในมาตรา ๗ นี้ นับแต่วันที่ได้รับอนุญาต

มาตรา ๙ ให้สมาชิกที่ได้รับอนุญาต ให้ขอเช่าแปลงที่แปลงใดแปลงหนึ่งในที่ดินหลวงได้แต่เพียงครั้งเดียว

- ก่อนที่แปลงนั้น จะได้รับอนุญาตให้ มีคนในที่ดินที่แปลงนั้น จนกว่าจะหมดสิ้น
- ขอที่จะโอนที่แปลงนั้น ให้โอนไปในการเช่าอนุญาตให้คนอื่นคนใดคนหนึ่งซึ่งกรมการปกครองอนุญาต ให้โอนที่ดินนั้นให้แก่คนอื่นหรือจะเช่าที่แปลงนั้นต่อไป

๕๓

ที่คณะรัฐมนตรีแห่งราชบัณฑิตยสถาน ได้มีมติให้รับอนุญาตให้ใช้ชื่อของพระองค์
 มาตรา ๑๐ เมื่อสมเด็จพระเจ้าบรมวงศ์เธอ เจ้าฟ้าจุฬาภรณวลัยลักษณ์ อัครราชกุมารี เสด็จ
 และ ได้ดำรงตำแหน่งมาตรา ๑๑ แล้ว ให้ใช้ชื่อของพระองค์ในมาตรา ๑๑ แล้วแต่ตรา
 อนุญาตให้ตั้งเป็นหอการแพทย์ พุทธศักราช ๒๕๑๕ หรือในชื่อของพระองค์
 มาตรา ๑๑ ให้ใช้ชื่อของพระองค์ในชื่อของหอการแพทย์ที่จัดตั้งขึ้นใน
 นิคมนี้ สหกรณ์คนโผล่ขึ้นชื่อเป็นต้น ชื่อของกรมการแพทย์หรือชื่ออื่นใดในชื่อของหอการแพทย์ มี
 ตำแหน่งหรือชื่ออื่นใดในชื่อของหอการแพทย์
 มาตรา ๑๒ ให้รัฐมนตรีว่าการกระทรวงมหาดไทย มีอำนาจเสนอพระราชกฤษฎีกา
 ให้ใช้ชื่อของหอการแพทย์
 ขอพลา น. พิชัยสงคราม
 นายกรัฐมนตรี

(ราชกิจจานุเบกษา ฉบับ ๕๒ ตอนที่ ๕๓ หน้า ๕๓๖๖ วันที่ ๑๑ สิงหาคม ๒๕๑๕)

(เส้าเนาพระราชกฤษฎีกา)
 (ฉบับที่ ๑๓๓) ลงวันที่ ๒๒๓ ราชกิจจานุเบกษา วันที่ ๑๑ ตุลาคม ๒๕๑๕)
พระราชกฤษฎีกา
จัดตั้งนิคมสร้างตนเอง ในจังหวัดลพบุรี และจังหวัดสระบุรี (ฉบับที่ ๒)
 พ.ศ. ๒๕๑๕
 คุณพลเอกสุรเดช ป.ร.
 ให้ไว้ ณ วันที่ ๒๓ ตุลาคม พ.ศ. ๒๕๑๕
 เป็นปีที่ ๓๐ ในรัชกาลปัจจุบัน

พระบาทสมเด็จพระปรมินทรมหาภูมิพลอดุลยเดช มีพระบรมราชโองการโปรดเกล้าฯ
 ให้ประกาศว่า
 โดยที่นิคมสร้างตนเองที่จัดตั้งขึ้นในเขตพระราชกฤษฎีกาว่าด้วยการจัดตั้งนิคมสร้างตนเอง
 จังหวัดลพบุรี และจังหวัดสระบุรี
 ขอตั้งชื่อตามความในมาตรา ๑๒๒ ของรัฐธรรมนูญแห่งราชอาณาจักรไทยและมาตรา ๑๑
 แห่งพระราชบัญญัติจัดตั้งหอการแพทย์ พ.ศ. ๒๕๑๕ จึงทรงพระกรุณาโปรดเกล้าฯ ให้
 พระราชกฤษฎีกาฉบับนี้ไว้ดังต่อไปนี้

มาตรา ๑ พระราชกฤษฎีกาฉบับนี้ว่า "พระราชกฤษฎีกาจัดตั้งนิคมสร้างตนเองในจังหวัด
 ลพบุรี และจังหวัดสระบุรี (ฉบับที่ ๒) พ.ศ. ๒๕๑๕"

มาตรา ๒ พระราชกฤษฎีกาฉบับนี้ใช้บังคับตั้งแต่วันถัดจากวันประกาศในราชกิจจานุเบกษา
 เป็นต้นไป

มาตรา ๓ ให้กำหนดนามจัดตั้งนิคมสร้างตนเองในจังหวัดลพบุรี และจังหวัด
 สระบุรี ซึ่งจัดตั้งตามพระราชกฤษฎีกาฉบับนี้และนามสร้างตนเองในจังหวัดลพบุรี และจังหวัด
 สระบุรี พุทธศักราช ๒๕๑๕ เสียใหม่ ตามแนบท้ายพระราชกฤษฎีกาฉบับนี้

มาตรา ๔ ให้รัฐมนตรีว่าการกระทรวงมหาดไทยรักษาการตามพระราชกฤษฎีกาฉบับนี้
 ผู้รักษาสถาบันการแพทย์
 พลเอกสุรเดช ป.ร. รัฐมนตรี
 นายกรัฐมนตรี

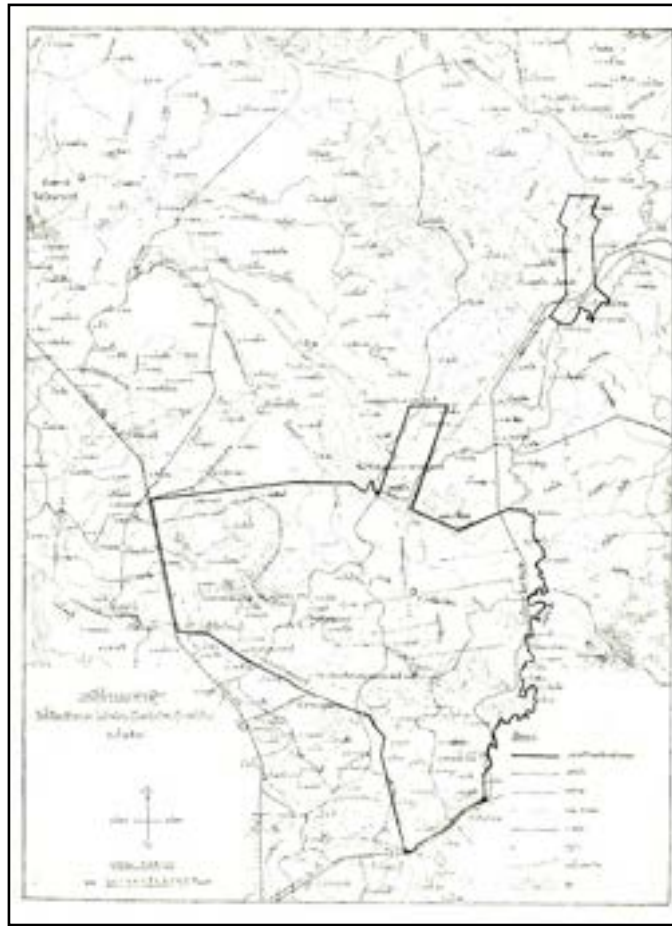
สำนักงานตั้ง
 พระราชกฤษฎีกา
 นี้มีพระราชกฤษฎีกาที่ ๕

๕. เนื้อที่นิคมสร้างตนเอง ตามพระราชกฤษฎีกาจัดตั้งนิคมสร้างตนเอง

มีจำนวน ๕๐ หมู่บ้าน ๑๓ ตำบล ๓ อำเภอ ๑ จังหวัดลพบุรี จำนวนเนื้อที่ทั้งหมด ๕๐๒,๔๖๑ ไร่
 รวมกับเนื้อที่ของอำเภอชัยบาดาลจำนวน ๔๘,๖๗๗ ไร่ รวมพื้นที่นิคมสร้างตนเองทั้งหมด ๕๕๑,๑๓๘ ไร่



๕. แผนที่แบบกายพระราชกฤษฎีกาจัดตั้งนิคมสร้างตนเอง



๖. อาณาเขต เขตการปกครอง ประชากรในปัจจุบันของนิคมสร้างตนเอง

๖.๑ สภาพทางภูมิศาสตร์ของนิคมสร้างตนเอง

ที่ตั้งและอาณาเขต

นิคมสร้างตนเองจังหวัดลพบุรี มีที่ทำการตั้งอยู่หมู่ที่ ๖ ตำบลพัฒนานิคม อำเภอพัฒนานิคม จังหวัดลพบุรี ห่างจากถนนพหลโยธิน จากทางแยกพุดแค ๒๓ กิโลเมตร และห่างจากถนนสายสระบุรี-เพชรบูรณ์ ตรงระหว่างหลักกิโลเมตรที่ ๓๔ - ๓๕ (ซอย ๑๒) ระยะทาง ๙ กิโลเมตร และห่างจากศาลากลางจังหวัด ๔๑ กิโลเมตร มีอาณาเขตของนิคมแต่ละทิศ ดังนี้

ทิศเหนือ	จดตำบลโคกสูง อำเภอพัฒนานิคม และตำบลวังเพลิง อำเภอโคกสำโรง
ทิศใต้	จดอำเภอพระพุทธบาท อำเภอเมืองสระบุรี อำเภอแก่งคอย จังหวัดสระบุรี
ทิศตะวันออก	จดแม่น้ำป่าสัก
ทิศตะวันตก	จดเขตทหาร และถนนพหลโยธิน

๖.๒ เขตการปกครอง จำนวน ๙๐ หมู่บ้าน ๑๓ ตำบล ๓ อำเภอ ๑ จังหวัดลพบุรี

๖.๓ ประชากรทั้งหมด จำนวน ๘๒,๗๒๓ คน จำแนกเป็น

- ผู้ชาย จำนวน ๔๐,๖๐๙ คน
- ผู้หญิง จำนวน ๔๒,๑๑๔ คน
- ครั้วเรือน จำนวน ๓๑,๖๐๑ ครั้วเรือน

ตำบล	อำเภอ	จำนวนครั้วเรือน	ประชากร		รวม
			ชาย(คน)	หญิง(คน)	
๑. โคกตูม	เมืองลพบุรี	๕,๐๑๓	๗,๘๕๒	๘,๐๗๗	๑๕,๙๒๙
๒. นิคมสร้างตนเอง	เมืองลพบุรี	๓,๒๒๒	๓,๕๘๘	๓,๘๘๔	๗,๔๗๒
๓. ท่าศาลา (หมู่ ๕)	เมืองลพบุรี	๗๔๐	๗๖๒	๘๘๗	๑,๖๔๙
๔. พัฒนานิคม	พัฒนานิคม	๕,๕๓๖	๗,๐๔๘	๗,๑๑๙	๑๔,๑๖๗
๕. ดิปลิง	พัฒนานิคม	๓,๔๗๘	๓,๘๖๓	๔,๐๖๔	๗,๙๒๗
๖. หนองบัว	พัฒนานิคม	๒,๓๕๔	๓,๐๗๔	๓,๑๖๒	๖,๒๓๖
๗. ชอนน้อย	พัฒนานิคม	๘๕๓	๑,๒๖๓	๑,๒๘๖	๒,๕๔๙
๘. ช่างสาริกา	พัฒนานิคม	๔,๒๕๓	๓,๙๑๗	๔,๑๒๓	๘,๐๙๐
๙. มะนาวหวาน (หมู่ ๔)	พัฒนานิคม	๓๕๗	๔๗๕	๕๔๕	๑,๐๒๐
๑๐. ลำน้ำรายณ์	ชัยบาดาล	๕,๕๓๔	๖,๑๐๔	๖,๒๖๘	๑๒,๓๗๒
๑๑. ชัยนารายณ์	ชัยบาดาล	๒๖๑	๒๗๑	๒๖๒	๕๓๓
๑๒. ศิลาทิพย์	ชัยบาดาล		๖๘๗	๖๕๑	๑,๓๓๘
๑๓. นิคมลำน้ำรายณ์	ชัยบาดาล		๑,๗๐๕	๑,๗๘๖	๓,๔๙๑
	รวม	๓๑,๖๐๑	๔๐,๖๐๙	๔๒,๑๑๔	๘๒,๗๒๓

๗.๔ ประชากรกลุ่มเป้าหมายในการพัฒนาคุณภาพชีวิต

กลุ่มเป้าหมาย	จำนวน (ราย)
เด็กและเยาวชน	๑,๓๙๔
ผู้สูงอายุ	๒,๑๘๓
คนพิการ	๕๖๐
ผู้ติดเชื่อเอดส์	๘๐
สตรี	๓,๔๙๓
ผู้ด้อยโอกาส	๔๖๗

ส่วนที่ ๒ ข้อมูลทั่วไป

๑. สมาชิกนิคมส่วนใหญ่ประกอบอาชีพหลัก คือ เกษตรกรรม โดยมีผลผลิตหลัก ประกอบด้วย การเลี้ยงวัวนม ทำไร่อ้อย ทำไร่มันสำปะหลัง ปลูกข้าวโพด และปลูกทานตะวัน และมีอาชีพรองหรืออาชีพเสริม คือรับจ้างทั่วไป

๒. รายได้เฉลี่ยของสมาชิกนิคม เป็นเงิน ๒๖๔,๖๐๐.- บาท/คน/ปี

๓. สภาพทางกายภาพ ภูมิศาสตร์ของนิคม

- สภาพพื้นที่ทั่วไป ลักษณะดิน และความอุดมสมบูรณ์ของพื้นที่
สภาพพื้นที่นิคมสร้างตนเองจังหวัดลพบุรี โดยทั่วไปเป็นที่ราบสลับเนินสูง พื้นที่บางตอนเป็น หินลูกรังและภูเขา บางตอนเป็นที่ลุ่ม มีแหล่งน้ำอยู่ในพื้นที่ทั่วไป และมีอ่างเก็บน้ำขนาดใหญ่ จำนวน ๒ แห่ง ได้แก่ อ่างเก็บน้ำห้วยซับเหล็ก ขนาดความจุ ๙,๐๐๐,๐๐๐ ลูกบาศก์เมตร และอ่างเก็บน้ำห้วยส้ม ขนาดความจุ ๑๒,๐๐๐,๐๐๐ ลูกบาศก์เมตร มีป่าไม้ธรรมชาติเพียง เล็กน้อย ลักษณะของดินแตกต่างกันตามสภาพพื้นที่ บางตอน มีลักษณะเป็นดินดำนลพบุรี บางตอนเป็นดินปากช่อง บางตอนเป็นดินร่วนปนทรายลักษณะดินร่อยเอ็ด
 - ดินแดงชนิดดินปากช่อง อยู่ในเขตพื้นที่นิคมฯ โดยทั่วไปเหมาะสำหรับปลูกพืชไร่ ไม้ยืนต้น
 - ดินดำชนิดดินลพบุรี อยู่ในเขตพื้นที่นิคมฯ โดยทั่วไป เหมาะสำหรับปลูกพืชไร่ ไม้ยืนต้น ทำนา ดินดำร่วนปนทรายลักษณะดินร่อยเอ็ด อยู่ในเขตพื้นที่ตำบลนิคมสร้างตนเอง ตำบลท่าศาลา อำเภอเมืองลพบุรี และพื้นที่ตำบลพัฒนานิคม ตำบลชอนน้อย ตำบลหนองบัว ตำบลมะนาวหวาน อำเภอพัฒนานิคม เหมาะสำหรับปลูกพืชไร่ มันสำปะหลัง และกระเจี๊ยบแดง
 - สภาพทางภูมิประเทศและสภาพทางภูมิอากาศ
สภาพภูมิอากาศโดยทั่วไปมีภูมิอากาศแบบร้อนชื้นอยู่ภายใต้อิทธิพลของลมมรสุมตะวันตกเฉียงใต้ และลมมรสุมตะวันออกเฉียงเหนือ และยังได้รับอิทธิพลจากพายุดีเปรสชันและพายุไต้ฝุ่นอีกด้วย มีอุณหภูมิเฉลี่ย ๒๘.๓ องศาเซลเซียส มีปริมาณน้ำฝนเฉลี่ยปีละประมาณ ๑,๑๔๗.๖๐ มม.
๔. ปริมาณน้ำฝนเฉลี่ย เท่ากับ ๑,๑๔๗.๖๐ มิลลิเมตร/ปี



ส่วนที่ ๓ ข้อมูลสาธารณูปโภคพื้นฐานขอเบิกสร้างตนเอง

๑. ถนน

๑.๑ ถนนเขตผังจัดสรร

๑.๑.๑ ถนนสายเมน	จำนวน	๑	สาย	ระยะทางประมาณ	๔	กิโลเมตร	มีสภาพเป็น
- สายเมนลูกรัง	จำนวน	๑	สาย	ระยะทางประมาณ	๔	กิโลเมตร	
๑.๑.๒ ถนนสายซอย	จำนวน	๒๒	สาย	ระยะทางประมาณ	๑๖๔	กิโลเมตร	มีสภาพเป็น
- สายซอยลูกรัง	จำนวน	๒๑	สาย	ระยะทางประมาณ	๑๖๑	กิโลเมตร	
- สายซอยลาดยาง	จำนวน	๑	สาย	ระยะทางประมาณ	๓	กิโลเมตร	

๒. สะพาน สะพานคอนกรีต จำนวน ๙ แห่ง

๓. แหล่งน้ำ

๓.๑ บ่อบาดาลสาธารณประโยชน์	จำนวน	๗	บ่อ
๓.๒ ประปาหมู่บ้าน / ชุมชน	จำนวน	๑	แห่ง
๓.๓ อ่างเก็บน้ำ / ฝ่ายน้ำล้นสาธารณะ	จำนวน	๑	แห่ง

๔. ไฟฟ้าชุมชน จำนวน ๙๐ หมู่บ้าน

ส่วนที่ ๔ ข้อมูลสถานที่ให้บริการด้านการศึกษา/ศาสนา/สาธารณสุข/ส่วนราชการ/ภาคเอกชนและกลุ่มสวัสดิการ

๑. สถานศึกษา / ศาสนา / สาธารณสุข

ลำดับที่	รายการ	จำนวน (แห่ง)
๑	ศูนย์พัฒนาเด็กเล็ก	๓๓
๒	โรงเรียนระดับประถมศึกษา(ป.๑ - ป.๖)	๓๖
๓	โรงเรียนระดับประถมศึกษาและขยายโอกาสทางการศึกษา (ป.๑ - ม.๓)	๑๐
๔	โรงเรียนระดับมัธยมศึกษา (ม.๑ - ม.๖)	๖
๕	สถาบันระดับอาชีวศึกษา	๓
๖	สถาบันระดับอุดมศึกษา	๑
๗	วัด	๑๒๑
๘	มัสยิด	๒
๙	สำนักสงฆ์	๑๒
๑๐	โบสถ์คริสต์ศาสนา	๑
๑๑	โรงพยาบาลส่งเสริมสุขภาพประจำตำบล	๑๖
๑๒	โรงพยาบาลประจำอำเภอ	๒

๒. หน่วยงานราชการที่มีสถานที่ตั้งอยู่ในเขตนิคม

๑.) ที่ว่าการอำเภอ	จำนวน	๒	แห่ง
๒.) สถานีตำรวจ	จำนวน	๕	แห่ง
๓.) เกษตรอำเภอ	จำนวน	๒	แห่ง
๔.) องค์การบริหารส่วนตำบล / จังหวัด	จำนวน	๘	แห่ง
๕.) เทศบาลตำบล / เมือง	จำนวน	๗	แห่ง
๖.) ที่ทำการไปรษณีย์	จำนวน	๕	แห่ง
๗.) สถาบันการเงิน / ธนาคาร	จำนวน	๗	แห่ง

๓. หน่วยงานเอกชน/องค์กรเอกชนที่มีสถานที่ตั้งอยู่ในเขตนิคม

๑.) สหกรณ์ที่จดทะเบียนแล้ว	จำนวน	๘	แห่ง
๒.) สถาบันการเงิน / ธนาคาร	จำนวน	๘	แห่ง
๓.) มูลนิธิ / สมาคม	จำนวน	๓	แห่ง
๔.) บริษัท / ห้าง / ร้าน	จำนวน	๑๖๓	แห่ง
๕.) โรงงานอุตสาหกรรม	จำนวน	๑๑๕	แห่ง

ส่วนที่ ๕ ข้อมูลสมาชิกนิคม จำแนกที่ดิน หนังสือสำคัญ

- สมาชิกนิคม มีจำนวนทั้งสิ้น ๑๓,๖๘๑ ราย ได้รับอนุญาตให้เข้าทำประโยชน์ในที่ดิน จำนวน ๑๔,๒๐๔ แปลง เนื้อที่ประมาณ ๓๕๑,๙๙๖ ไร่
- เนื้อที่ดินตามเขตพระราชกฤษฎีกาจัดตั้งนิคมสร้างตนเอง และการจำแนกที่ดิน
 - เนื้อที่ดินทั้งหมด จำนวน ๕๐๒,๔๖๑ ไร่ รวมพื้นที่อำเภอชัยบาดาล ๔๘,๖๗๗ ไร่ รวมเนื้อที่ทั้งหมด ๕๕๑,๑๓๘ ไร่
 - เนื้อที่ดินจัดสรรได้ จำนวน ๓๕๔,๐๒๓ ไร่ จำแนกได้
 - ๒.๒.๑ เขตผังจัดสรร จำนวน ๒๒๕,๘๐๐ ไร่
 - อนุญาตให้เข้าทำประโยชน์ในที่ดิน (น.ค.๑) จำนวน ๙,๐๓๒ ราย ๙,๐๓๒ แปลง ๒๒๕,๘๐๐ ไร่
 - หนังสือแสดงการทำประโยชน์ (น.ค.๓) จำนวน ๙,๐๓๒ ราย ๙,๐๓๒ แปลง ๒๒๕,๘๐๐ ไร่
 - ๒.๒.๒ เขตหมู่บ้านเดิม จำนวน ๑๒๘,๒๒๓ ไร่
 - อนุญาตให้เข้าทำประโยชน์ในที่ดิน (น.ค.๑) จำนวน ๔,๖๔๙ ราย ๕,๑๗๒ แปลง ๑๒๖,๑๙๖ ไร่
 - หนังสือแสดงการทำประโยชน์ (น.ค.๓) จำนวน ๓,๙๗๖ ราย ๔,๐๓๖ แปลง ๑๐๗,๘๕๖ ไร่
 - เนื้อที่ดินจัดสรรไม่ได้ จำนวน ๑๔๗,๑๑๕ ไร่ มีสภาพเป็น
 - ๒.๓.๑ ที่สงวนเพื่อกิจการนิคม จำนวน ๑๔ แปลง เนื้อที่ ๔,๒๖๒ ไร่ มีการใช้ทำประโยชน์ ได้แก่
 - (๑) ให้หน่วยงานราชการใช้ประโยชน์ จำนวน ๑๖ แปลง เนื้อที่ ๑,๔๒๖ ไร่
 - (๒) ให้เอกชนใช้ประโยชน์ (สัญญาเช่า) จำนวน ๓ แปลง เนื้อที่ ๑๒๙ ไร่
 - (๓) เป็นแปลงที่ดินคนจนใช้ประโยชน์ จำนวน ๗ แปลง เนื้อที่ ๑๔๔ ไร่
 - (๔) เป็นที่ทำการ/บ้านพัก จำนวน ๒ แปลง เนื้อที่ ๕-๓-๐๓.๔๘ ไร่
 - ๒.๓.๒ ที่สาธารณประโยชน์ ถนน แหล่งน้ำต่างๆ นสล. เนื้อที่ประมาณ ๗๖,๑๕๒ ไร่
 - เนื้อที่ทับซ้อนกับแนวเขตของหน่วยงานอื่น รอการตรวจสอบ
 - ๒.๔.๑ หน่วยงาน ราชการทหาร พ.ศ. ๒๔๗๙
 - ๒.๔.๒ จำนวนเนื้อที่ทับซ้อน ประมาณ ๘๙,๗๖๔ ไร่

ส่วนที่ ๖ เอกลักษณ์ของนิคมสร้างตนเอง

๑. งานประจำปี / งานประเพณีสำคัญ

งานแผ่นดินสมเด็จพระนารายณ์มหาราช จังหวัดลพบุรี

มีงานประจำปีที่ยิ่งใหญ่ในช่วงเดือนกุมภาพันธ์ของทุกปี คือ “งานแผ่นดินสมเด็จพระนารายณ์” ซึ่งเป็นงานที่จัดขึ้นเพื่อรำลึกถึงองค์สมเด็จพระนารายณ์มหาราช ผู้ทรงสร้างความเจริญให้กับเมืองลพบุรีและเป็นงานที่สร้างชื่อเสียงให้กับชาวลพบุรีเป็นอย่างมาก เนื่องจากความเป็นเอกลักษณ์ของงาน คือ การแต่งกายด้วยชุดไทยสถานที่จัดงาน จะอยู่ที่บริเวณพระนารายณ์ราชนิเวศน์



๒. สถานที่สำคัญที่น่าสนใจ / แหล่งท่องเที่ยว

เขื่อนป่าสักชลสิทธิ์

เป็นเขื่อนดินกักเก็บน้ำที่ยาวที่สุดในประเทศไทย ตามแนวพระราชดำริของพระบาทสมเด็จพระเจ้าอยู่หัว เพื่อป้องกันปัญหา น้ำท่วม นอกจากนี้ยังเป็นสถานที่ท่องเที่ยวที่สำคัญของจังหวัดลพบุรี ตั้งอยู่ที่ บ้านแก่งเสือเต้น ตำบลหนองบัว อำเภอพัฒนานิคม จังหวัดลพบุรี และบ้านคำพราน อำเภอวังม่วง จังหวัดสระบุรี



๓. ผลิตภัณฑ์ที่โดดเด่น

คุกกี้ทานตะวัน / ข้าวตังทานตะวัน

วัตถุดิบที่ใช้	เมล็ดทานตะวัน
ผลิตโดย	กลุ่มแม่บ้านเกษตรกรตำบลชอนน้อย อำเภอพัฒนานิคม จังหวัดลพบุรี
ที่ตั้งกลุ่ม	เลขที่ ๒๐ หมู่ ๒ ตำบลชอนน้อย อำเภอพัฒนานิคม จังหวัดลพบุรี
ผู้ประสานงาน	นางวันเพ็ญ เฟือกจิตต์
เบอร์โทรศัพท์	๐๘๑-๘๐๔-๑๐๕๙



๔. ประชาชน/ภูมิปัญญาชาวบ้าน ในนิคมสร้างตนเอง (คนดีศรีนิคม)

นายล้อม ศรีนิกร

อายุ ๗๕ ปี
 ที่อยู่ บ้านเลขที่ ๑๐๘ หมู่ ๓ ตำบลดีลัง
 อำเภอพัฒนานิคม จังหวัดลพบุรี
 ภูมิปัญญาที่โดดเด่น ในเรื่องพิธีกรรมทางศาสนา/
 ความรู้เรื่องตีกลองยาว



นางสาวสุนโทน อย่างถึง

อายุ ๖๔ ปี
 ที่อยู่ บ้านเลขที่ ๑๐๑ หมู่ ๓ ตำบลดีลัง
 อำเภอพัฒนานิคม จังหวัดลพบุรี
 ภูมิปัญญาที่โดดเด่น ในเรื่องของการทำขนมข้าวโป่ง



นายปอด ขำอุปถัมภ์

อายุ ๗๒ ปี
 ที่อยู่ บ้านเลขที่ ๑๔๗ หมู่ ๓ ตำบลดีลัง
 อำเภอพัฒนานิคม จังหวัดลพบุรี
 ภูมิปัญญาที่โดดเด่น ในเรื่องการจัดสานไม้ไผ่



อัตลักษณ์ของนิคมสร้างตนเองจังหวัดลพบุรี
 “เศรษฐกิจดี วัฒนธรรมเด่น เน้นสิ่งแวดล้อม”

ส่วนที่ ๓ คณะผู้จัดทำฐานข้อมูล

- | | | |
|--------------------|------------|--------------------------------------|
| ๑. นางศิริพร | ตรีเหล่า | ผู้ปกครองนิคมสร้างตนเองจังหวัดลพบุรี |
| ๒. นายเศรษฐพงศ์ | วงษ์แสง | นักพัฒนาสังคมชำนาญการ |
| ๓. นางลัดดา | ดอกสร้อย | เจ้าพนักงานธุรการชำนาญงาน |
| ๔. นางสาวกรรณิการ์ | สุดพราหมณ์ | นักพัฒนาสังคม |
| ๕. นางสาวอรนุช | ไบบัว | เจ้าพนักงานพัฒนาสังคม |
| ๖. นางสาวปวีณ์กร | ทองเกิด | พนักงานบริการ |



นิคมสร้างตนเองคลองน้ำใส จังหวัดสระแก้ว

ส่วนที่ ๑ ข้อมูลทั่วไป

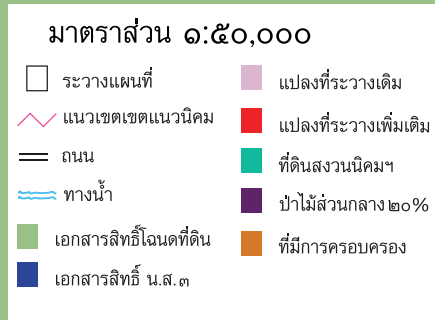
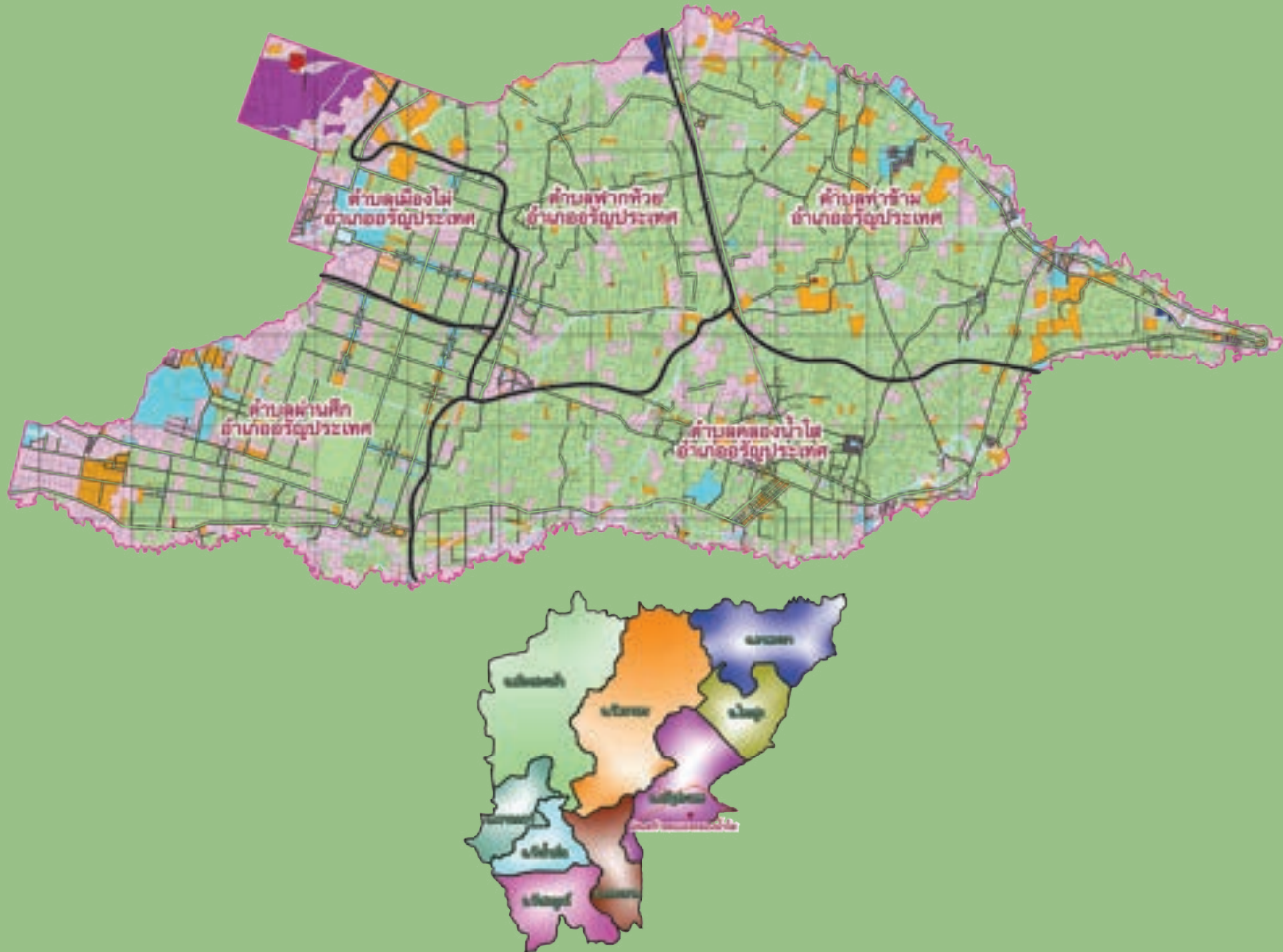
๑. ประวัติการจัดตั้งนิคมฯ

นิคมสร้างตนเองคลองน้ำใส จังหวัดสระแก้ว (เดิมจังหวัดปราจีนบุรี) จัดตั้งตามมติคณะรัฐมนตรี เมื่อวันที่ ๘ กันยายน ๒๕๐๑ ตามนโยบายรัฐบาลสมัย ฯพณฯ จอมพลสฤษดิ์ ธนะรัชต์ เป็นนายกรัฐมนตรี โดยให้กรมประชาสัมพันธ์ สังกัดกระทรวงมหาดไทย (ในสมัยนั้น) ดำเนินการจัดตั้ง นิคมสร้างตนเองแห่งนี้ขึ้นในพื้นที่จังหวัดปราจีนบุรี และกรมประชาสัมพันธ์ได้กำหนดเขตจัดตั้งบริเวณพื้นที่สองข้างทางตามแนวทางหลวงจังหวัด สายอรัญประเทศ-ตาพระยา กม.ที่ ๒ ถึง กม.ที่ ๕๐ สองข้างทางกว้างข้างละ ๓ กิโลเมตร และต่อจาก กม.ที่ ๕๐ ไปยังช่องตะโก อีกประมาณ ๒๐ กิโลเมตร กว้างข้างละ ๔ กิโลเมตร โดยพิจารณาเห็นว่า เป็นโครงการเร่งด่วน ตามมติคณะรัฐมนตรี ประกอบกับพื้นที่บริเวณดังกล่าวมีทางหลวงจังหวัดอยู่แล้ว

กรมป่าไม้โดยป่าไม้เขตจังหวัดปราจีนบุรี มีความเห็นว่าพื้นที่ดังกล่าวอยู่ในเขตป่าโครงการโคกสูง ตาพระยา มีไม้มีค่าอยู่มาก บางแห่งมีหน้าดินดี เป็นหินลูกรัง ขาดแคลนน้ำ ไม่เหมาะสำหรับการทำกสิกรรม กรมป่าไม้จึง เห็นควรให้จัดตั้งนิคมสร้างตนเองในเขตป่าเขาฉกรรจ์ฝั่งใต้ซึ่งมีพื้นที่เหมาะแก่การทำไร่ ทำสวน และมีพื้นที่สามารถทำนาได้ มีน้ำอุดมสมบูรณ์กว่าบริเวณป่าโครงการโคกสูงตาพระยา โดยกำหนดพื้นที่ตั้งแต่ กม.ที่ ๘ ถนนรัชตวิถิ ตลอดไปจนถึง คลองน้ำใสจนจดชายแดนไทย-กัมพูชา เพื่อจัดตั้งนิคมสร้างตนเอง ขึ้นเมื่อวันที่ ๑ มิถุนายน พ.ศ. ๒๕๐๒ มาจนถึงปัจจุบัน รวมพื้นที่ทั้งหมด ๑๑๗,๒๘๘ ไร่ และได้แยกมาขึ้นกับจังหวัดสระแก้ว เมื่อวันที่ ๑ ธันวาคม พ.ศ.๒๕๓๖

เป็นนิคมประเภทที่ ๓ นิคมสร้างตนเองในลักษณะช่วยเหลือ ราษฎรในเขตจังหวัดชายแดน และเขตแทรกซึมของผู้ก่อการร้ายคอมมิวนิสต์ จัดตั้งขึ้นเพื่อความมั่นคงของชาติ และให้การบำรุงขวัญราษฎรที่อยู่ห่างไกลตามแนวชายแดน และอยู่ในเขตปฏิบัติการของผู้ก่อการร้ายคอมมิวนิสต์ โดยให้ความช่วยเหลือในด้านการประกอบอาชีพการศึกษา สาธารณสุข สาธารณูปโภคต่างๆ และจัดกำลังป้องกันรักษาความสงบ

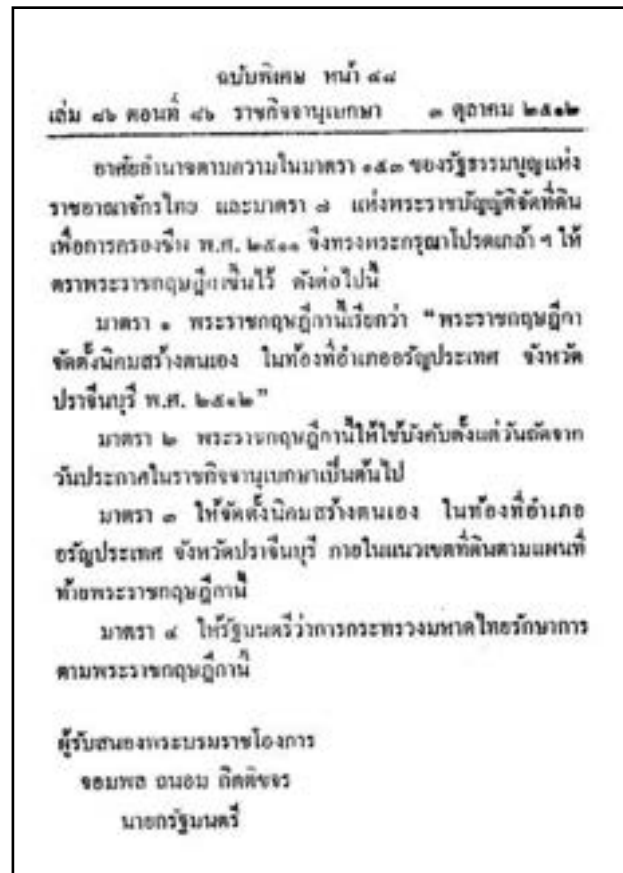
แผนที่นิคมสร้างตนเองคลองน้ำใส จังหวัดสระแก้ว



๒. วัตถุประสงค์ในการจัดตั้ง

- ๒.๑ เพื่อช่วยเหลือราษฎรที่ยากจน ที่ประสบปัญหาขาดแคลนที่ดินทำกินจากถิ่นต่างๆ ให้มีที่ดินทำกินเป็นของตนเอง อยู่อาศัยอย่างเป็นระเบียบถาวร ประกอบอาชีพมีรายได้เพิ่ม มีคุณภาพชีวิตที่ดีขึ้น
- ๒.๒ เพื่อให้ราษฎรมีหลักแหล่งและอาชีพที่มั่นคงถาวร สามารถช่วยเหลือตนเองและชุมชนได้
- ๒.๓ เพื่อแก้ไขปัญหาเศรษฐกิจ สังคม การเมือง และการปกครองในพื้นที่บริเวณชายแดนไทย-กัมพูชา

๓. พระราชกฤษฎีกาจัดตั้งนิคมสร้างตนเอง



๔. เนื้อที่นิคมสร้างตนเอง ตามพระราชกฤษฎีกาจัดตั้งนิคมสร้างตนเอง

มีจำนวน ๔๘ หมู่บ้าน ๕ ตำบล ๑ อำเภอ ๑ จังหวัด จำนวนเนื้อที่ ๑๑๗,๒๘๘ ไร่

๕. แผนที่แบบกายพระราชกฤษฎีกาจัดตั้งนิคมสร้างตนเอง



๖. อาณาเขต เขตการปกครอง ประชากรในปัจจุบันของนิคมสร้างตนเอง

๖.๑. ที่ตั้งและอาณาเขต

นิคมสร้างตนเองคลองน้ำใส จังหวัดสระแก้ว ตั้งอยู่ในพื้นที่อำเภออรัญประเทศ มีอาณาเขตครอบคลุมพื้นที่ ๕ ตำบล คือ ตำบลพาคห้วย ตำบลเมืองไผ่ ตำบลท่าข้าม ตำบลผ่านศึก และตำบลคลองน้ำใส

ที่ทำกรนิคมสร้างตนเองคลองน้ำใส จังหวัดสระแก้ว ตั้งอยู่หมู่ที่ ๓ ตำบลเมืองไผ่ ห่างจากอำเภออรัญประเทศไปทางทิศใต้ ตามถนนรัชชตะวธิ ระยะทาง ๑๐ กม. และห่างจากจังหวัดสระแก้ว ระยะทาง ๖๐ กม มีอาณาเขตติดต่อดังนี้

ทิศเหนือ	จดห้วยขุมปูน เริ่มตั้งแต่ห้วยพรมโหดไปทางทิศตะวันตกถึงทุ่งนาราชภูธรในเขตตำบลเมืองไผ่
ทิศใต้	จดลำห้วยใสกันเขตแดนประเทศไทย-กัมพูชาประชาธิปไตย
ทิศตะวันออก	จดลำห้วยพรมโหดและห้วยใส เริ่มตั้งแต่แยกห้วยขุมปูนไปจดคลองลึก และห้วยใสกันเขตแดนประเทศไทย-กัมพูชาไปจนถึงบ้านหนองปรือ
ทิศตะวันตก	จดห้วยขุมปูน และจากทิศใต้บ้านหนองปรือไปตามลำห้วยขุมปูนจนถึงระยะห่างจากที่ทำกรนิคมฯ ๑๑ กม. เลี้ยวไปทางทิศตะวันตกยาวประมาณ ๑,๒๐๐ เมตร แล้วเลี้ยวตั้งฉากไปทางทิศตะวันตกยาวประมาณ ๒ กม. และเลี้ยวตั้งฉากไปทางทิศเหนือยาวประมาณ ๒ กม. ต่อจากจุดนี้เลี้ยวตั้งฉากไปทางทิศตะวันออกจดห้วยขุมปูนเขตด้านทิศเหนือ

๖.๒ เขตการปกครอง จำนวน ๔๘ หมู่บ้าน ๕ ตำบล ๑ อำเภอ ๑ จังหวัด

- ตำบลคลองน้ำใส จำนวน ๑๒ หมู่บ้าน
- ตำบลท่าข้าม จำนวน ๑๑ หมู่บ้าน
- ตำบลผ่านศึก จำนวน ๑๓ หมู่บ้าน
- ตำบลปากห้วย (บางส่วน) จำนวน ๗ หมู่บ้าน
- ตำบลเมืองไผ่ (บางส่วน) จำนวน ๗ หมู่บ้าน

๖.๓ ประชากรทั้งหมด จำนวน ๒๘,๐๔๓ คน จำแนกเป็น

ผู้ชาย จำนวน ๑๓,๙๔๖ คน ผู้หญิง จำนวน ๑๔,๐๙๗ คน จำนวนครัวเรือน ๘,๒๕๙ ครัวเรือน

ลำดับ	ตำบล	อำเภอ	จำนวนครัวเรือน	ประชากร		รวม
				ชาย	หญิง	
๑	คลองน้ำใส	อรัญประเทศ	๑,๗๑๐	๒,๗๒๓	๒,๘๔๗	๕,๕๗๐
๒	ท่าข้าม	อรัญประเทศ	๑,๖๓๐	๒,๔๓๙	๒,๓๑๔	๔,๗๕๓
๓	ผ่านศึก	อรัญประเทศ	๒,๖๐๖	๓,๒๒๓	๓,๓๘๑	๖,๖๐๔
๔	ปากห้วย (๔,๕,๖,๗,๘,๑๐,๑๑)	อรัญประเทศ	๑,๒๕๕	๑,๗๓๙	๑,๘๐๓	๓,๕๔๒
๕	เมืองไผ่ (๒,๓,๔,๕,๖,๗,๘)	อรัญประเทศ	๑,๑๐๑	๑,๕๖๘	๑,๖๑๖	๓,๑๘๕

๖.๔ ประชากรกลุ่มเป้าหมายในการพัฒนาคุณภาพชีวิต

กลุ่มเป้าหมาย	จำนวน (ราย)
เด็กและเยาวชน	๒๐๐
ผู้สูงอายุ	๘๕๑
คนพิการ	๓๔๓
ผู้ติดเชื้อเอดส์	๑๗
สตรี	๑๓๐
ผู้ด้อยโอกาส	๙๕



ส่วนที่ ๒ ข้อมูลทั่วไป

- สมาชิกนิคมส่วนใหญ่ประกอบอาชีพหลัก คือ เกษตรกรรม ทำนา ทำไร่ โดยมีผลผลิตหลัก ประกอบด้วย ข้าว อ้อย ข้าวโพด มันสำปะหลัง และมีอาชีพรอง หรืออาชีพเสริม คือ เลี้ยงสัตว์ รับจ้าง
- รายได้เฉลี่ยของสมาชิกนิคม เป็นเงิน ๒๔,๘๐๕ บาท/คน/ปี
- สภาพทางกายภาพ ภูมิศาสตร์ของนิคม
นิคมสร้างตนเองแห่งนี้ เดิมมีสภาพเป็นป่าดงดิบมีไม้เบญจพรรณขนาดเล็กๆ และป่าไผ่สภาพดินดีมีความอุดมสมบูรณ์เหมาะกับการทำไร่ ทำสวน ทำนา บางแห่งเหมาะแก่การเลี้ยงสัตว์ พื้นที่ราบลาดเอียงจากทิศตะวันตกไปทิศตะวันออก ตั้งแต่ในเขตนิคมฯ ถึงเขตแดนประเทศกัมพูชา ในฤดูฝนน้ำจะท่วมและไหลบ่าเข้าไปทางประเทศกัมพูชา ฤดูแล้งน้ำจะแห้งและดินเก็บกักน้ำไม่อยู่ พื้นที่ส่วนใหญ่เป็นที่ราบ ขาดแคลนน้ำ มีภูเขาขนาดเล็กในเขตนิคมฯ รวม ๒ ลูก สูงประมาณ ๑๓๐ เมตร คือ เขาน้อยสีชมพูและเขาร้าง
- ปริมาณน้ำฝนเฉลี่ย ๑,๔๓๐.๖ มิลลิเมตร / ปี (ที่มา เว็บไซต์ สำนักงานสถิติแห่งชาติ)

ส่วนที่ ๓ ข้อมูลสาธารณูปโภคพื้นฐานของนิคมสร้างตนเอง

๑. ถนน

๑.๑ ถนนเขตผังจัดสรร

๑.๑.๑ ถนนสายเมน จำนวน ๒๖ สาย ระยะทางประมาณ ๔๙ กิโลเมตร มีสภาพเป็น

- สายเมนลูกรัง จำนวน ๑๒ สาย ระยะทางประมาณ ๒๓.๕ กิโลเมตร
- สายเมนลาดยาง จำนวน ๗ สาย ระยะทางประมาณ ๒๐ กิโลเมตร
- สายเมนคอนกรีต จำนวน ๗ สาย ระยะทางประมาณ ๕.๕ กิโลเมตร

๑.๑.๒ ถนนสายซอย จำนวน ๙ สาย ระยะทางประมาณ ๑๖ กิโลเมตร มีสภาพเป็น

- สายซอยลูกรัง จำนวน ๙ สาย ระยะทางประมาณ ๑๖ กิโลเมตร

๑.๒ ถนนเขตหมู่บ้านเดิม

ถนนเชื่อมต่อระหว่างหมู่บ้าน /ตำบล/อำเภอ จำนวน ๑๕๒ สาย ระยะทางประมาณ ๓๐๙.๗๓ กิโลเมตร มีสภาพเป็น

- ลูกรัง จำนวน ๑๐๒ สาย ระยะทางประมาณ ๒๑๘.๒ กิโลเมตร
- ลาดยาง จำนวน ๙ สาย ระยะทางประมาณ ๔๗.๘๙ กิโลเมตร
- คอนกรีต จำนวน ๔๑ สาย ระยะทางประมาณ ๔๓.๖๔ กิโลเมตร

๒. สะพาน

๒.๑ สะพานคอนกรีต จำนวน ๙ แห่ง

๒.๒ บล็อกคอนกรีต (ท่อระบายน้ำ) จำนวน ๒ แห่ง

๓. แหล่งน้ำ

๓.๑ สระกักเก็บน้ำสาธารณประโยชน์ จำนวน ๗๓ สระ

๓.๒ ลำห้วยสาธารณประโยชน์ จำนวน ๕๖ แห่ง

๓.๓ หนองน้ำธรรมชาติสาธารณประโยชน์ จำนวน ๔๕ แห่ง

๓.๔ คลองส่งน้ำชลประทาน จำนวน ๓ สาย

๓.๕ บ่อบาดาลสาธารณประโยชน์	จำนวน ๔๑ บ่อ
๓.๖ ประปาหมู่บ้าน / ชุมชน	จำนวน ๔๘ แห่ง
๓.๗ อ่างเก็บน้ำ / ฝายน้ำล้นสาธารณะ	จำนวน ๓ แห่ง

๔. ไฟฟ้าชุมชน จำนวน ๔๘ หมู่บ้าน

ส่วนที่ ๔ ข้อมูลสถานที่ให้บริการด้านการศึกษา/ศาสนา/สาธารณสุข/ ส่วนราชการ/ภาคเอกชนและกลุ่มสวัสดิการ

๑. สถานศึกษา / ศาสนา / สาธารณสุข

ลำดับที่	รายการ	จำนวน (แห่ง)
๑	ศูนย์พัฒนาเด็กเล็ก	๔
๒	โรงเรียนระดับประถมศึกษา (ป.๑ - ป.๖)	๑๐
๓	โรงเรียนระดับประถมศึกษาและขยายโอกาสทางการศึกษา (ป.๑ - ม.๓)	๒
๔	โรงเรียนระดับมัธยมศึกษา (ม.๑ - ม.๖)	๑
๕	สถาบันระดับอาชีวศึกษา	๑
๖	วัด	๒๕
๗	สุเหร่า	๑
๘	สำนักสงฆ์	๒
๙	โรงพยาบาลส่งเสริมสุขภาพประจำตำบล	๕

๒. หน่วยงานราชการที่มีสถานที่ตั้งอยู่ในเขตนิคม

๑) สถานีตำรวจ	จำนวน ๑ แห่ง
๒) องค์การบริหารส่วนตำบล	จำนวน ๔ แห่ง
๓) นิคมเกษตรกรรมทหารผ่านศึกคลองน้ำใส	จำนวน ๑ แห่ง
๔) วิทยาลัยเกษตรและเทคโนโลยีสระแก้ว	จำนวน ๑ แห่ง

๓. หน่วยงานเอกชน/องค์กรเอกชนที่มีสถานที่ตั้งอยู่ในเขตนิคม

๑) สหกรณ์ที่จดทะเบียนแล้ว	จำนวน ๑ แห่ง
---------------------------	--------------

ส่วนที่ ๕ ข้อมูลสมาชิกนิคม จำแนกที่ดิน หนังสือสำคัญ

๑. สมาชิกนิคม มีจำนวนทั้งสิ้น ๕,๓๔๘ ราย ได้รับอนุญาตให้เข้าทำประโยชน์ในที่ดิน จำนวน ๗,๐๔๖ แปลง เนื้อที่ประมาณ ๘๔,๗๘๗ ไร่
๒. เนื้อที่ดินตามเขตพระราชกฤษฎีกาจัดตั้งนิคมสร้างตนเอง และการจำแนกที่ดิน
 - ๒.๑ เนื้อที่ดินทั้งหมด จำนวน ๑๑๗,๒๘๘ ไร่
 - ๒.๒ เนื้อที่ดินจัดสรรได้ จำนวน ๘๕,๑๒๒ ไร่ จำแนกได้
 - ๒.๒.๑ เขตผังจัดสรร จำนวน ๑๓,๙๐๗ ไร่
 - อนุญาตให้เข้าทำประโยชน์ในที่ดิน (น.ค.๑) จำนวน ๕๖๕ ราย ๑,๑๑๓ แปลง ๑๓,๙๐๗ ไร่
 - หนังสือแสดงการทำประโยชน์ (น.ค.๓) จำนวน ๕๕๕ ราย ๑,๑๐๓ แปลง ๑๓,๘๔๕ ไร่
 - ๒.๒.๒ เขตหมู่บ้านเดิม จำนวน ๗๐,๘๙๐ ไร่
 - อนุญาตให้เข้าทำประโยชน์ในที่ดิน (น.ค.๑) จำนวน ๔,๗๘๓ ราย ๕,๙๓๓ แปลง ๗๐,๘๙๐ ไร่
 - หนังสือแสดงการทำประโยชน์ (น.ค.๓) จำนวน ๔,๒๐๒ ราย ๕,๓๕๒ แปลง ๖๗,๗๙๑ ไร่
 - ๒.๓ เนื้อที่ดินจัดสรรไม่ได้ จำนวน ๓๒,๑๖๖ ไร่ มีสภาพเป็น
 - ๒.๓.๑ ป่าสงวนส่วนกลาง ๒๐% จำนวน ๓ แปลง เนื้อที่ ๗,๘๕๗ ไร่
 - ๒.๓.๒ ที่สงวนเพื่ออภิจการนิคม จำนวน ๒๐๔ แปลง เนื้อที่ ๒๑,๓๓๗-๑-๒๒ ไร่ มีการใช้ทำประโยชน์ ได้แก่
 - (๑) ให้หน่วยงานราชการใช้ประโยชน์ จำนวน ๑๗ แปลง เนื้อที่ ๑๑,๑๙๒ ไร่
 - (๒) ให้เอกชนใช้ประโยชน์ (สัญญาเช่า) จำนวน ๑๔๓ แปลง เนื้อที่ ๖๙๑-๑-๙๐ ไร่
 - (๓) เป็นแปลงที่ดินคนจนใช้ประโยชน์ จำนวน ๔๐ แปลง เนื้อที่ ๑๙๘-๐-๓๒ ไร่
 - (๔) เป็นแปลงสาริต /แปลงทดลอง/ที่ทำการ/บ้านพัก จำนวน ๔ แปลง เนื้อที่ ๑๑๑-๐-๐๐ ไร่
 - ๒.๓.๓ ที่สาธารณประโยชน์ ถนน แหล่งน้ำต่างๆ นสล. เนื้อที่ประมาณ ๑๐,๘๒๘-๒-๗๘ ไร่



ส่วนที่ ๖ เอกลักษณ์ของนิคมสร้างตนเอง

๑. งานประจำปี / งานประเพณีสำคัญ

ประเพณีแห่ปราสาทผึ้ง

สถานที่จัดงาน วัดเขาน้อยสี่ชมพู หมู่ ๑ ตำบลคลองน้ำใส อำเภอรัญประเทศ จังหวัดสระแก้ว

สาระสำคัญของงาน แห่ปราสาทผึ้งเป็นประเพณีเก่าแก่ของชาวจังหวัดสระแก้ว ซึ่งจะทำในวันออกพรรษา คือวันขึ้น ๑๔ ค่ำ เดือน ๑๑ เป็นวันที่ชาวจังหวัดสระแก้ว จะช่วยกันสร้างและตกแต่งปราสาทผึ้งให้สวยงาม โดยใช้ไม้ไผ่เป็นโครงและรูปร่างปราสาท แล้วนำต้นกล้วย หรือคอบกล้วยทำเป็นหลังคาแกะสลักเป็นลวดลายไทย แล้วนำขี้ผึ้งมาละลายหลอมเป็นรูปดอกไม้โดยใช้พิมพ์จากมะละกอแกะสลักเป็นลวดลายที่ต้องการ จุ่มลงในขี้ผึ้งเหลว แล้วนำไปแช่ลงในน้ำให้ขี้ผึ้งแตกตัว นำไปเสียบบนปราสาทผึ้ง



ประเพณีตักบาตเทโวโรหณะ

สถานที่จัดงาน วัดเขาน้อยสี่ชมพู ตำบลคลองน้ำใส และวัดนิคมเขาคาก่อน ตำบลเมืองไผ่

สาระสำคัญของงาน มีการจัดเตรียมข้าวสารอาหารแห้ง มาถวาย พระภิกษุสงฆ์ ซึ่งเดินลงมาจากยอดเขา เป็นประเพณีที่สืบต่อกันมายาวนาน



๒. ประชาชน/ภูมิปัญญาชาวบ้าน ในนิคมสร้างตนเอง (คนดีศรีนิคม)

นายอุทัย พิมพ์า

อายุ ๖๘ ปี
ที่อยู่ ๓ หมู่ ๔ ตำบลเมืองไผ่ อำเภอรัญประเทศ จังหวัดสระแก้ว
ภูมิปัญญาที่โดดเด่น การเกษตรผสมผสาน
เบอร์โทรศัพท์ ๐๘๑-๗๔๑-๒๒๖๖



นายเจริญ เทศดี

อายุ
ที่อยู่

๖๙ ปี
๑๑๑ หมู่ ๙ ตำบลผ่านศึก
อำเภออรัญประเทศ จังหวัดสระแก้ว
การทำปุ๋ยอินทรีย์
๐๘๙-๕๑๓-๑๙๔๖



นางสาวรัชดา เกตุการ

ที่อยู่

ตำบลคลองน้ำใส อำเภออรัญประเทศ
จังหวัดสระแก้ว
เศรษฐกิจพอเพียง
๐๘๔-๓๕๒-๓๘๒๘



นายภานุพงษ์ สีตะมา

อายุ
ที่อยู่

๔๕ ปี
๒๓๕ หมู่ ๓ ตำบลเมืองไผ่ อำเภออรัญประเทศ
จังหวัดสระแก้ว
จับ-จับฝ้างานพิธี
๐๘๔-๒๗๐-๑๕๖๘



นางวิจิตรรา ศรีจันทร์

อายุ
ที่อยู่

๔๘ ปี
๑๐๘ หมู่ ๖ ตำบลคลองน้ำใส อำเภออรัญประเทศ
จังหวัดสระแก้ว
ทอผ้าพื้นเมือง
๐๘๔-๕๙๙-๔๔๙๘



อัตลักษณ์ของนิคมสร้างตนเองคลองน้ำใส จังหวัดสระแก้ว
“พัฒนาศูนย์เรียนรู้ชาวนิคม ส่งเสริมวัฒนธรรมประเพณี”

ส่วนที่ ๓ คณะผู้จัดทำฐานข้อมูล

๑. นายกุศล	ชอบธรรม	ผู้ปกครองนิคมสร้างตนเองคลองน้ำใส จังหวัดสระแก้ว
๒. นายวินัย	คงแก้ว	นักวิชาการการเกษตรชำนาญการ
๓. นางนิภาพร	ไทยะลา	เจ้าพนักงานพัฒนาสังคมชำนาญงาน
๔. นางสาวศรัศมี	วังวนสินธุ์	เจ้าพนักงานการเงินและบัญชีชำนาญงาน
๕. นายวินัย	พรโสภณ	พนักงานบริการเอกสารทั่วไป
๖. นายศุภชัย	พวงไพศาล	พนักงานพิมพ์ระดับ ส ๓
๗. นายไพรัช	สายเสมา	พนักงานขับรถยนต์
๘. นายदनัย	จุชวา	พนักงานบริการเอกสารทั่วไป
๙. นางสาวภาวณา	งานเลิศ	นักพัฒนาสังคม
๑๐. นางสาวประภาพร	สร้อยทอง	นักพัฒนาสังคม
๑๑. นายวิฑูร	อ่อนสว่าง	เจ้าพนักงานพัฒนาสังคม
๑๒. นายสุริยันต์	สุวรรณบุปผ์	เจ้าหน้าที่บันทึกข้อมูล
๑๓. นางสาวพิมพ์ภา	สายเสมา	เจ้าหน้าที่การเงินและบัญชี
๑๔. นายเบญจรงค์	รัตนวาสวิจิตร	เจ้าหน้าที่พัฒนาสังคม
๑๕. นางสาววัลลยา	จันทร์สีเงิน	ปฏิบัติงานเอกสารสิทธิ์
๑๖. นายปฎิญา	ชมกิจ	ปฏิบัติงานด้านจัดสวัสดิการสังคมและพัฒนาสังคม



