



กรมพัฒนาสังคมและสวัสดิการ

คู่มือ การรับรองเป็น องค์กรสาธารณประโยชน์



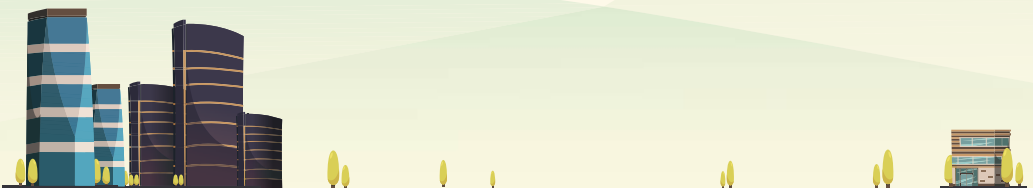
เรื่อง	คู่มือการรับรองเป็นองค์กรสาธารณประโยชน์
จัดทำโดย	สำนักงานคณะกรรมการส่งเสริมการจัดสวัสดิการสังคมแห่งชาติ (สำนักงาน ก.ส.ค.) กรมพัฒนาสังคมและสวัสดิการ กระทรวงการพัฒนาสังคมและความมั่นคงของมนุษย์
ISBN	978-616-331-126-9
ปีที่พิมพ์	กันยายน 2564
จำนวน	2,500 เล่ม
จำนวน	90 หน้า
สถานที่พิมพ์	หจก.เทพเพ็ญวานิสย์ โทร. 0 2455 9468

คำนำ

พระราชบัญญัติส่งเสริมการจัดสวัสดิการสังคม พ.ศ. 2546 ซึ่งแก้ไขเพิ่มเติมโดยพระราชบัญญัติส่งเสริมการจัดสวัสดิการสังคม (ฉบับที่ 2) พ.ศ. 2550 เป็นกฎหมายที่ออกมาเพื่อส่งเสริมการจัดสวัสดิการสังคม เพื่อให้ มูลนิธิ สมาคม หรือองค์กรภาคเอกชน ที่มีวัตถุประสงค์และผลงานด้านการจัดสวัสดิการสังคมเกี่ยวกับการป้องกันการแก้ไขปัญหา การพัฒนา และการส่งเสริมความมั่นคงทางสังคม ให้เป็นไปอย่างมีประสิทธิภาพ เพื่อตอบสนองความจำเป็นขั้นพื้นฐานของประชาชนให้มีคุณภาพชีวิตที่ดีและพึ่งตนเองได้ เหมาะสมและเป็นธรรม

คู่มือการรับรองเป็นองค์กรสาธารณประโยชน์ เล่มนี้ จัดทำขึ้นเพื่อเป็นแนวทางในการปฏิบัติงานของเจ้าหน้าที่ผู้ปฏิบัติงานด้านการรับรอง มูลนิธิ สมาคม หรือองค์กรภาคเอกชนที่ประสงค์ขอรับรองการเป็นองค์กรสาธารณประโยชน์ และที่ได้รับการรับรองเป็นองค์กรสาธารณประโยชน์แล้ว เพื่อให้เกิดความชัดเจนและสามารถปฏิบัติงานได้อย่างถูกต้อง

สำนักงานคณะกรรมการส่งเสริมการจัดสวัสดิการสังคมแห่งชาติ
กันยายน 2564

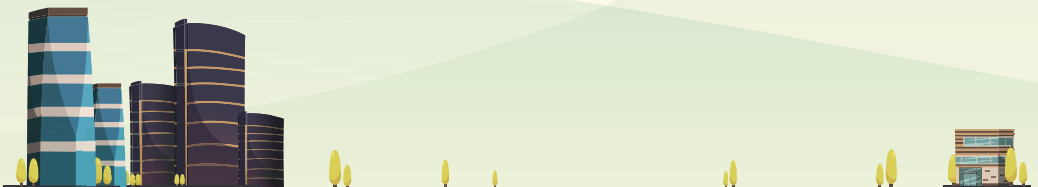


สารบัญ

เรื่อง

หน้า

1	การรับรองเป็นองค์กรสาธารณประโยชน์	1
2	คำนิยาม การรับรองมูลนิธิ สมาคม องค์กรภาคเอกชน เป็นองค์กรสาธารณประโยชน์	2
3	ความแตกต่างระหว่างองค์กรภาคเอกชน และ องค์กรภาคประชาชน	3
4	รูปแบบการจัดสวัสดิการสังคม	4
5	หลักเกณฑ์การยื่นคำขอรับรองเป็นองค์กรสาธารณประโยชน์ของมูลนิธิ หรือสมาคม	6
6	หลักเกณฑ์การยื่นคำขอรับรองเป็นองค์กรสาธารณประโยชน์ ขององค์กรภาคเอกชน	7
7	หลักฐานการยื่นคำขอรับรองเป็นองค์กรสาธารณประโยชน์	8
8	ขั้นตอนการจดทะเบียนองค์กรสาธารณประโยชน์	9
9	การรายงานผลการปฏิบัติงานขององค์กรสาธารณประโยชน์	14
10	การเปลี่ยนแปลงชื่อองค์กรสาธารณประโยชน์	15
11	การเปลี่ยนแปลงที่ตั้งองค์กรสาธารณประโยชน์	16
12	การออก (ใบแทน) ใบสำคัญแสดงการรับรอง เป็นองค์กรสาธารณประโยชน์	17
13	การยกเลิก/เลิกกิจการขององค์กรสาธารณประโยชน์	18
14	ข้อสำคัญของการเปลี่ยนแปลงชื่อ การเปลี่ยนแปลงที่ตั้ง การออก (ใบแทน) ใบสำคัญฯ และการยกเลิก	19
15	การเพิกถอนองค์กร	20
16	สิทธิประโยชน์และหน้าที่ขององค์กรสาธารณประโยชน์	22
17	ภาคผนวก	25

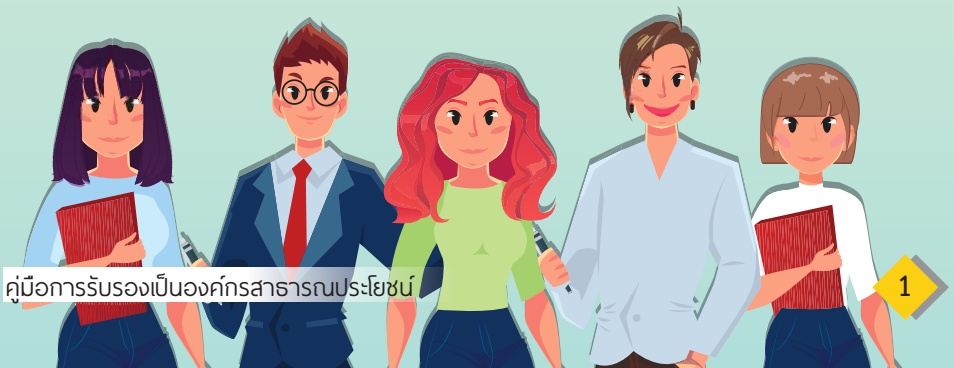


การรับรอง เป็นองค์กรสาธารณประโยชน์

พระราชบัญญัติส่งเสริมการจัดสวัสดิการสังคม มีจุดประสงค์เพื่อให้การรับรองและส่งเสริมสนับสนุนการดำเนินงานของมูลนิธิหรือสมาคมที่มีวัตถุประสงค์ในการจัดสวัสดิการสังคมหรือองค์กรภาคเอกชนที่มีผลงานเกี่ยวกับการจัดสวัสดิการสังคมให้เข้ามามีส่วนร่วมและได้รับการส่งเสริม สนับสนุนตามกฎหมายในรูปองค์กรสาธารณประโยชน์

คณะกรรมการส่งเสริมการจัดสวัสดิการสังคมแห่งชาติ จึงออกข้อกำหนดเกี่ยวกับหลักเกณฑ์ วิธีการ และเงื่อนไขในการยื่นคำขอและการรับรองเป็นองค์กรสาธารณประโยชน์ เพื่อให้มูลนิธิ สมาคมที่มีวัตถุประสงค์ในการจัดสวัสดิการสังคมหรือองค์กรภาคเอกชนที่มีผลงานด้านการจัดสวัสดิการยื่นคำขอรับรองการเป็นองค์กรสาธารณประโยชน์ได้

ทั้งนี้ มูลนิธิ สมาคม หรือองค์กรภาคเอกชน ที่ได้รับการรับรองเป็นองค์กรสาธารณประโยชน์ มีหน้าที่ต้องปฏิบัติ และได้รับสิทธิประโยชน์ และอาจถูกเพิกถอนการรับรองเป็นองค์กรสาธารณประโยชน์ ได้



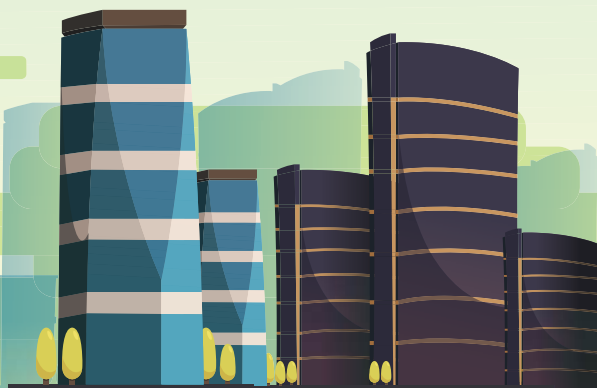
การรับรอง มูลนิธิ สมาคม องค์กรภาคเอกชน เป็นองค์กรสาธารณประโยชน์

คำนิยาม

มูลนิธิ หรือ สมาคม หมายถึง มูลนิธิ หรือสมาคม ที่จดทะเบียนตามประมวลกฎหมายแพ่งและพาณิชย์ หรือตามกฎหมายอื่น โดยมีวัตถุประสงค์ในการจัดสวัสดิการสังคม โดยมูลนิธิ หรือสมาคม ที่ได้จดทะเบียน ตามประมวลกฎหมายแพ่ง และพาณิชย์ จะมีฐานะเป็นนิติบุคคล



องค์กรภาคเอกชน หมายถึง องค์กรที่มีใช้ส่วนราชการ หน่วยงานรัฐ รัฐวิสาหกิจ หรือองค์กรอื่นของรัฐ และเป็นองค์กรที่ดำเนินงานด้านการจัดสวัสดิการสังคม



ความแตกต่างระหว่าง

“องค์กรภาคเอกชน”

และ

“องค์กรภาคประชาชน”

องค์กรภาคเอกชน หมายถึง องค์กรที่มีใช้ส่วนราชการ หน่วยงานรัฐ รัฐวิสาหกิจ หรือองค์กรอื่นของรัฐ และเป็นองค์กรที่ดำเนินงานด้านการจัดสวัสดิการสังคม เช่น ชมรมผู้ป่วยมะเร็งเต้านมแห่งประเทศไทย ศูนย์กฎหมายเพื่อสังคม เป็นต้น

องค์กรภาคประชาชน หมายถึง องค์กรซึ่งเป็นการรวมของประชาชนในชุมชน โดยประชาชนจัดตั้งกันขึ้นเอง หรือ โดยการแนะนำหรือสนับสนุนของหน่วยงานของรัฐ เอกชน องค์กรเอกชน หรือองค์การพัฒนาเอกชน เช่น กองทุนสวัสดิการชุมชนตำบลหัวดอน ชมรมผู้สูงอายุบ้านเชือก เป็นต้น

เราเป็นองค์กรภาคเอกชน
เพราะเราจัดสวัสดิการให้แก่กลุ่มเป้าหมาย
ตามวัตถุประสงค์ขององค์กร โดยไม่จำกัด
แค่สมาชิกในชุมชน ไม่แสวงหาผลกำไร
เราจึงจัดรับรอง
เป็นองค์กรสาธารณประโยชน์



เราเป็นองค์กรภาคประชาชน
เพราะเราจัดสวัสดิการให้แก่สมาชิก
ในชุมชน กลุ่มคนที่มีวิถีชีวิตเกี่ยวพันกัน
มีการติดต่อสื่อสารกันอย่างต่อเนื่อง
อาศัยอยู่บริเวณเดียวกัน ประกอบกิจกรรม
ที่มีวัตถุประสงค์ร่วมกัน เราดูแล
คนในชุมชน เราจึงจัดรับรอง
เป็นองค์กรสวัสดิการชุมชน

การพิจารณารับรององค์กร**มิใช่ดูแค่ชื่อเพียงอย่างเดียว**

ยกตัวอย่าง ชมรมผู้สูงอายุจะต้องดูหลายองค์ประกอบ เช่น วัตถุประสงค์ กลุ่มเป้าหมาย การดำเนินงาน ระเบียบ ข้อบังคับ เป็นต้น

คู่มือการรับรองเป็นองค์กรสาธารณประโยชน์

รูปแบบการจัดสวัสดิการสังคม

สวัสดิการด้านการศึกษา ได้แก่ การให้หลักประกันขั้นพื้นฐาน ในด้านการศึกษา การเข้าถึงบริการด้านการศึกษา การช่วยเหลือ นักเรียน นิสิต นักศึกษาที่ประสบปัญหาต่าง ๆ ที่ส่งผลกระทบ ทำให้ไม่สามารถเข้ารับการศึกษาคือ หรือ ทำให้ไม่สามารถเข้ารับการศึกษาคือ หรือทำให้ไม่สามารถศึกษาได้ในสภาวะปกติ การส่งเสริมจิตอาสา ความสัมพันธ์ระหว่างโรงเรียนกับชุมชน และการดำเนินงานสังคมสงเคราะห์ในสถานศึกษา เป็นต้น



สวัสดิการด้านสุขภาพอนามัย ได้แก่ การให้หลักประกันขั้นพื้นฐาน ด้านสุขภาพอนามัย การเข้าถึงบริการด้านสุขภาพอนามัยของประชาชน การช่วยเหลือประชาชนให้ได้รับการรักษาพยาบาลได้อย่างปกติสุข การดำเนินงานสังคมสงเคราะห์ฝ่ายกายและฝ่ายจิต เป็นต้น

สวัสดิการด้านที่อยู่อาศัย ได้แก่ การให้หลักประกันขั้นพื้นฐาน ในเรื่องที่อยู่อาศัย การปรับปรุงชุมชนเมืองและชนบท โดยเฉพาะ ชุมชนแออัด การช่วยเหลือผู้ที่ไม่มที่อยู่อาศัย เป็นต้น



สวัสดิการด้านการทำงานและการมีรายได้ ได้แก่ การสร้าง หลักประกันขั้นพื้นฐานในการทำงานและการมีรายได้ของประชาชน สวัสดิการด้านการจัดหางาน การพัฒนาฝีมือแรงงาน การคุ้มครอง แรงงานและการประกันสังคม รวมทั้งการออมในรูปแบบต่าง ๆ เป็นต้น



รูปแบบการจัดสวัสดิการสังคม

สวัสดิการด้านนันทนาการ ได้แก่ การสร้างหลักประกันขั้นพื้นฐานให้แก่ประชาชนให้ได้รับการพักผ่อนหย่อนใจ การมีส่วนร่วมสาธารณะ สนามกีฬา สถานที่ออกกำลังกาย สถานที่พักผ่อนหย่อนใจที่เพียงพอ การส่งเสริมการท่องเที่ยว โดยเฉพาะการท่องเที่ยวในราคาถูก การท่องเที่ยวเชิงอนุรักษ์ เป็นต้น



สวัสดิการด้านกระบวนการยุติธรรม ได้แก่ การสร้างหลักประกันขั้นพื้นฐานให้แก่ประชาชนในเรื่องสิทธิ การสืบพยานเด็ก การคุมประพฤติ การดูแลผู้ต้องขังและครอบครัวในกระบวนการราชทัณฑ์ รวมทั้งการยุติธรรมสมานฉันท์ และการช่วยเหลือประชาชนทางกฎหมาย เป็นต้น

สวัสดิการด้านการบริการทางสังคมทั่วไป ได้แก่ การสร้างหลักประกันขั้นพื้นฐานให้แก่ประชาชน กลุ่มเป้าหมายที่มีความจำเป็น ต้องได้รับการดูแลเป็นพิเศษ เช่น เด็ก เยาวชน สตรี คนพิการ คนยากจน ผู้ด้อยโอกาส ผู้ถูกระทำ ความรุนแรง ผู้สูงอายุ รวมถึง การส่งเสริม สนับสนุนเพื่อสร้างความเข้มแข็งให้แก่ประชาชน อาสาสมัคร องค์กร สวัสดิการสังคม องค์กรชุมชน องค์กรธุรกิจ ให้เข้ามามีส่วนร่วมในการจัด สวัสดิการสังคม ตลอดจนผู้ปฏิบัติงานที่เกี่ยวข้องกับงานสวัสดิการสังคม



หลักเกณฑ์การยื่นคำขอรับรอง

เป็นองค์กรสาธารณประโยชน์ ของมูลนิธิ หรือสมาคม

มูลนิธิ หรือสมาคม ต้องเป็นไปตามหลักเกณฑ์ วิธีการ และเงื่อนไขดังต่อไปนี้

ต้องดำเนินกิจการและมีผลงานด้านการจัดสวัสดิการสังคมต่อเนื่องจนถึงวันที่ยื่นคำขอ **ไม่น้อยกว่า 6 เดือน**

มีสำนักงานใหญ่ตั้งอยู่ในท้องที่ที่จะยื่นคำขอ **ไม่น้อยกว่า 6 เดือน**

ตัวอย่าง

1. องค์กรที่เป็นสำนักงานใหญ่จะต้องจัดตั้งองค์กรก่อนมายื่นขอจัดรับรอง **ไม่น้อยกว่า 6 เดือน**
2. กรณีสำนักงานสาขา (ถ้ามี) ให้นับตั้งแต่วันที่จัดตั้งองค์กรในพื้นที่ **ไม่น้อยกว่า 6 เดือน**
 - 2.1 ต้องมีประธานและคณะกรรมการคนละชุดกับสำนักงานใหญ่
 - 2.2 มีวัตถุประสงค์เป็นขององค์กรเองตามกลุ่มเป้าหมาย
3. ถ้าสำนักงานอยู่ในส่วนราชการ ต้องมีหนังสือยินยอมให้ใช้สถานที่ของส่วนราชการนั้น และต้องมีเจ้าหน้าที่ในส่วนราชการนั้นรับทราบ

มีบุคลากรหรืออาสาสมัครในการปฏิบัติงานประจำ หรือมีที่ปรึกษาที่มีความรู้เกี่ยวกับการจัดสวัสดิการสังคมและสังคมสงเคราะห์

มีการกำหนดลักษณะหรือรูปแบบ และวิธีการในการดำเนินการจัดสวัสดิการสังคม เช่น การส่งเสริม การพัฒนา การสงเคราะห์ การคุ้มครอง การป้องกัน การแก้ไข และการบำบัดฟื้นฟู เป็นต้น

มีการส่งเสริมและสนับสนุนให้บุคคล ครอบครัว ชุมชน องค์กรปกครองส่วนท้องถิ่น องค์กรวิชาชีพ สถาบันศาสนา และองค์กรอื่นได้มีส่วนร่วมในการจัดสวัสดิการสังคม

* ตรวจสอบความยั่งยืนขององค์กร

1. สถานะการเงินขององค์กร เช่น แผนงานและโครงการขององค์กรต้องสอดคล้องกับงบประมาณที่มีอยู่ในองค์กร มีแหล่งที่มาของเงินทุนที่สามารถแสดงได้อย่างชัดเจนและเพียงพอต่อการขับเคลื่อนกิจกรรมขององค์กรตามวัตถุประสงค์
2. ตรวจสอบวัตถุประสงค์ แผนงาน โครงการ กิจกรรม เช่น การดำเนินงาน หรือกิจกรรมต้องตรงตามวัตถุประสงค์ที่องค์กรตั้งไว้

หลักเกณฑ์การยื่นคำขอรับรอง เป็นองค์กรสาธารณประโยชน์ ขององค์กรภาคเอกชน

องค์กรภาคเอกชน ต้องเป็นไปตามหลักเกณฑ์ วิธีการ และเงื่อนไขดังต่อไปนี้

เป็นองค์กรภาคเอกชนที่จัดตั้งขึ้นเพื่อวัตถุประสงค์ในการจัดสวัสดิการสังคม ซึ่งจะต้องดำเนินกิจการและมีผลงานด้านการจัดสวัสดิการสังคม **ต่อเนื่อง**จนถึงวันยื่นคำขอ **ไม่น้อยกว่า 1 ปี**

มีส่วนราชการหรือหน่วยงานของรัฐที่ดำเนินงานด้านการจัดสวัสดิการสังคม หรือมูลนิธิ หรือสมาคม รับรองผลการดำเนินงานด้านการจัดสวัสดิการสังคม

มีสำนักงานใหญ่ตั้งอยู่ในท้องที่ที่จะยื่นคำขอ **ไม่น้อยกว่า 1 ปี**

ตัวอย่าง

- องค์กรที่เป็นสำนักงานใหญ่จะต้องจัดตั้งองค์กรก่อนมายื่นขอจรับรับรอง **ไม่น้อยกว่า 1 ปี**
- กรณีสำนักงานสาขา (ถ้ามี) ให้นับตั้งแต่วันที่จัดตั้งองค์กรในพื้นที่ **ไม่น้อยกว่า 1 ปี**
 - ต้องมีประธานและคณะกรรมการคนละชุดกับสำนักงานใหญ่
 - มีวัตถุประสงค์เป็นขององค์กรเองตามกลุ่มเป้าหมาย
- ถ้าสำนักงานอยู่ในส่วนราชการ ต้องมีหนังสือยินยอมใช้สถานที่ของส่วนราชการนั้น และต้องมีเจ้าหน้าที่ในส่วนราชการนั้นรับทราบ

มีบุคลากรหรืออาสาสมัครในการปฏิบัติงานประจำหรือมีที่ปรึกษาที่มีความรู้เกี่ยวกับการจัดสวัสดิการสังคมและสังคมสงเคราะห์

มีการกำหนดสาขาในการจัดสวัสดิการสังคมที่จะดำเนินการอย่างชัดเจน เช่น การบริการสังคม การศึกษา สุขภาพอนามัย ที่อยู่อาศัย การฝึกอาชีพ การประกอบอาชีพ นันทนาการ และกระบวนการยุติธรรม เป็นต้น

* ตรวจสอบความยั่งยืนขององค์กร

- สถานะการเงินขององค์กร เช่น แผนงานและโครงการขององค์กรต้องสมดุลกับงบประมาณที่มีอยู่ในองค์กร มีแหล่งที่มาของเงินทุนที่สามารถแสดงได้อย่างชัดเจนและเพียงพอต่อการขับเคลื่อนกิจกรรมขององค์กรตามวัตถุประสงค์
- ตรวจสอบวัตถุประสงค์ แผนงาน โครงการ กิจกรรม เช่น การดำเนินงาน หรือกิจกรรม ต้องตรงตามวัตถุประสงค์ที่องค์กรตั้งไว้

หลักฐานการยื่นคำขอรับรอง เป็นองค์กรสาธารณประโยชน์

1. *

สำเนาบัตรประชาชน
และสำเนาทะเบียนบ้าน
ของผู้บริหารองค์กร
ที่ยื่นคำขอ *

2.

สำเนาข้อบังคับ
หรือระเบียบตราสาร
และสำเนาใบอนุญาตจัดตั้งมูลนิธิ
หรือสมาคม ซึ่งประธานกรรมการ
หรือผู้ซึ่งได้รับมอบฉันทะ
ให้คำรับรอง (ถ้ามี)

3.

รายชื่อคณะกรรมการ
ของมูลนิธิหรือสมาคม

4.

สำเนางบดุลหรือ
สำเนารายงานการเงิน
ของมูลนิธิหรือสมาคม

5.

แผนงานโครงการมูลนิธิ
หรือ สมาคม

6.

ผลการดำเนินงาน
ในระยะเวลา ดังนี้

- มูลนิธิ หรือ สมาคม
ไม่น้อยกว่า 6 เดือน
- องค์กรภาคเอกชน
ไม่น้อยกว่า 1 ปี

7.

เอกสารหลักฐาน
ที่แสดงถึงการกำหนดสาขา
ของงานสวัสดิการสังคมที่กำหนด
ลักษณะหรือรูปแบบและวิธีการ
ในการดำเนินงาน รวมทั้ง เอกสารหลักฐาน
ในการส่งเสริมและสนับสนุน
ด้านการจัดสวัสดิการสังคม



หมายเหตุ : * ให้เจ้าหน้าที่สำนักพัฒนาสังคม กรุงเทพมหานคร / สำนักงานพัฒนาสังคมและความมั่นคง
ของมนุษย์จังหวัดจัดทำสำเนาเอกสาร โดยไม่เรียกเก็บค่าใช้จ่าย (ไม่เรียกสำเนาจากประชาชน)

ขั้นตอนการจדרบรองเป็นองค์กรสาธารณประโยชน์

มูลนิธิ หรือ สมาคม (แบบ ก.ส.ค.1)

องค์กรภาคเอกชน (แบบ ก.ส.ค.2)

ขั้นตอนที่ 1 (การรับเรื่อง)

เมื่อ มูลนิธิ สมาคม หรือองค์กรภาคเอกชน ยื่นขอรับรองเป็นองค์กรสาธารณประโยชน์ ให้เจ้าหน้าที่สำนักพัฒนาสังคม กรุงเทพมหานคร / สำนักงานพัฒนาสังคมและความมั่นคงของมนุษย์จังหวัด ตรวจสอบความถูกต้องตามหลักเกณฑ์การพิจารณารับรองการเป็นองค์กรสาธารณประโยชน์



1. กรณี มูลนิธิ หรือสมาคม (แบบ ก.ส.ค. 1)

1.1 ตรวจสอบแบบคำขอรับรองเป็นองค์กรสาธารณประโยชน์

- ตำแหน่งของผู้ยื่นคำขอ (ต้องเป็นผู้บริหารมูลนิธิ สมาคม หรือผู้ที่ได้รับมอบหมายให้มีอำนาจ โดยมีหนังสือมอบหมายเป็นทางการ ได้แก่ ประธานมูลนิธิ หรือนายกสมาคม
- ชื่อองค์กร / วัตถุประสงค์ / ที่ตั้งสำนักงาน ให้ถูกต้อง
- มีการระบุความเห็นของเจ้าหน้าที่สำนักพัฒนาสังคม กรุงเทพมหานคร หรือสำนักงานพัฒนาสังคมและความมั่นคงของมนุษย์จังหวัด
- มีเอกสารแนบท้ายคำขอรับรองเป็นองค์กรสาธารณประโยชน์

1.2 สำเนาบัตรประชาชน และสำเนาทะเบียนบ้านของผู้บริหารองค์กรที่ยื่นคำขอ หรือผู้มีอำนาจทำการแทน (ต้องมีหนังสือมอบอำนาจเป็นทางการ)

1.3 สำเนาข้อบังคับ หรือระเบียบ หรือตราสาร และสำเนาใบอนุญาตจัดตั้งมูลนิธิหรือสมาคม ตรวจสอบความถูกต้องและเนื้อหาจะต้องสอดคล้องกันทั้งชื่อและที่อยู่

1.4 รายชื่อคณะกรรมการของมูลนิธิ หรือสมาคม

1.5 แผนงานโครงการของมูลนิธิ หรือสมาคม จะต้องสอดคล้องกับวัตถุประสงค์ และการใช้จ่ายเงิน

1.6 ผลการดำเนินงานในระยะเวลาไม่น้อยกว่า 6 เดือน จะต้องสอดคล้องกับแผนงานโครงการ และวัตถุประสงค์ รวมทั้งงบประมาณขององค์กร

1.7 เอกสารตามแบบท้ายคำขอรับรองเป็นองค์กรสาธารณประโยชน์

** ให้เจ้าหน้าที่สำนักพัฒนาสังคม กรุงเทพมหานคร / สำนักงานพัฒนาสังคมและความมั่นคงของมนุษย์จังหวัด ตรวจสอบหารายการตามข้อ 1.1 - 1.7 ไม่ครบถ้วนให้แจ้งองค์กรเพื่อขอเอกสารประกอบเพิ่มเติม

ขั้นตอนการจดรับรองเป็นองค์กรสาธารณประโยชน์

มูลนิธิ หรือ สมาคม (แบบ ก.ส.ค.1)

องค์กรภาคเอกชน (แบบ ก.ส.ค.2)

2. กรณี องค์กรภาคเอกชน (แบบ ก.ส.ค. 2)

2.1 ตรวจสอบแบบคำขอรับรองเป็นองค์กรสาธารณประโยชน์

- ตำแหน่งของผู้ยื่นคำขอ หรือผู้ที่ได้รับมอบหมายให้มีอำนาจ โดยมีหนังสือมอบหมายเป็นทางการ ได้แก่ ประธานชมรม ประธานกลุ่ม

- ชื่อองค์กร / วัตถุประสงค์ / ที่ตั้งสำนักงาน ให้ถูกต้อง

- มีการระบุความเห็นของเจ้าหน้าที่สำนักพัฒนาสังคม กรุงเทพมหานคร หรือ สำนักงานพัฒนาสังคมและความมั่นคงของมนุษย์จังหวัด

- มีเอกสารแบบแนบท้ายคำขอรับรองเป็นองค์กรสาธารณประโยชน์

2.2 สำเนาบัตรประชาชน และสำเนาทะเบียนบ้านของผู้บริหารองค์กรที่ยื่นคำขอ หรือผู้มีอำนาจทำการแทน (ต้องมีหนังสือมอบอำนาจเป็นทางการ)

2.3 สำเนาข้อบังคับ หรือระเบียบขององค์กรภาคเอกชน ตรวจสอบความถูกต้องของเนื้อหาจะต้องสอดคล้องกัน ชื่อและที่อยู่

2.4 รายชื่อคณะกรรมการขององค์กรภาคเอกชน

2.5 สำเนารายงานการเงินซึ่งประธานกรรมการ หรือหัวหน้าผู้บริหารให้คำรับรอง

2.6 แผนงานโครงการขององค์กรภาคเอกชน

2.7 ผลการดำเนินงานในระยะเวลาไม่น้อยกว่า 1 ปี

2.8 หนังสือรับรองผลการดำเนินงานด้านการจัดสวัสดิการสังคม ในกรณีองค์กรภาคเอกชนมิได้เป็นนิติบุคคล

2.9 เอกสารตามแบบท้ายคำขอรับรองเป็นองค์กรสาธารณประโยชน์



** ให้เจ้าหน้าที่สำนักพัฒนาสังคม กรุงเทพมหานคร / สำนักงานพัฒนาสังคมและความมั่นคงของมนุษย์จังหวัด ตรวจสอบหารายการตามข้อ 2.1 - 2.9 ไม่ครบถ้วนให้แจ้งองค์กรเพื่อขอเอกสารประกอบเพิ่มเติม

ขั้นตอนการจรรับรองเป็นองค์กรสาธารณประโยชน์

มูลนิธิ หรือ สมาคม (แบบ ก.ส.ค.1)

องค์กรภาคเอกชน (แบบ ก.ส.ค.2)

ขั้นตอนที่ 2 (การตรวจสอบในพื้นที่)

เจ้าหน้าที่สำนักพัฒนาสังคม กรุงเทพมหานคร /
สำนักงานพัฒนาสังคมและความมั่นคงของมนุษย์จังหวัด

1. ลงพื้นที่ตรวจสอบการดำเนินงาน สถานที่ตั้ง ของมูลนิธิ สมาคม หรือองค์กรภาคเอกชน ถ้าองค์กรตั้งอยู่ในสถานที่ราชการ จะต้องมีการแจ้งเจ้าหน้าที่ในส่วนราชการนั้นรับทราบ พร้อมทั้งระบุ ชื่อ นามสกุล ตำแหน่ง เบอร์โทรศัพท์ ด้วย
2. ให้ความคิดเห็นใน แบบ ก.ส.ค. 1 หรือ แบบ ก.ส.ค. 2 และจัดเตรียมข้อมูลรายละเอียดของมูลนิธิ สมาคม หรือองค์กรภาคเอกชนให้สมบูรณ์ เพื่อเสนอต่อคณะอนุกรรมการรับรองมูลนิธิ สมาคม หรือองค์กรภาคเอกชนเป็นองค์กรสาธารณประโยชน์และรับรององค์กรภาคประชาชนเป็นองค์กรสวัสดิการชุมชนในการพิจารณารับรอง ต่อไป



ขั้นตอนที่ 3 (การจัดประชุมรับรององค์กร ฯ)

เจ้าหน้าที่ผู้รับผิดชอบจัดทำระเบียบวาระการประชุม
โดยประกอบด้วย

1. รายงานจำนวนและสถานองค์กรสาธารณประโยชน์ในจังหวัด
2. รายละเอียดองค์กรที่ยื่นขอรับรองเป็นองค์กรสาธารณประโยชน์

คณะอนุกรรมการรับรองมูลนิธิ สมาคม หรือองค์กรภาคเอกชน
เป็นองค์กรสาธารณประโยชน์ และรับรององค์กรภาคประชาชน
เป็นองค์กรสวัสดิการชุมชนประชุมพิจารณา

- **รับรอง** แจ้งผลการประชุมพิจารณาให้มูลนิธิ สมาคม หรือ องค์กรภาคเอกชนทราบ
- **ไม่รับรอง** แจ้งผลการประชุมพิจารณาให้มูลนิธิ สมาคม หรือ องค์กรภาคเอกชนทราบ พร้อมเหตุผลที่ไม่ได้รับการรับรอง



ขั้นตอนการจดรับรองเป็นองค์กรสาธารณประโยชน์

มูลนิธิ หรือ สมาคม (แบบ ก.ส.ค.1)

องค์กรภาคเอกชน (แบบ ก.ส.ค.2)

ขั้นตอนที่ 4 (การจัดทำรายงานการประชุม)



สำนักพัฒนาสังคม กรุงเทพมหานคร /
สำนักงานพัฒนาสังคมและความมั่นคงของมนุษย์จังหวัด
จัดทำรายงานการประชุมคณะกรรมการ ฯ โดยต้องมี
รายละเอียดกระบวนการ ขั้นตอน การพิจารณาให้ความเห็น
ของคณะกรรมการ ฯ พร้อมส่งเอกสารหลักฐานการรับรองให้
สำนักงานคณะกรรมการส่งเสริมการจัดสวัสดิการสังคมแห่งชาติ
(สำนักงาน ก.ส.ค.) โดยไม่ชักช้า

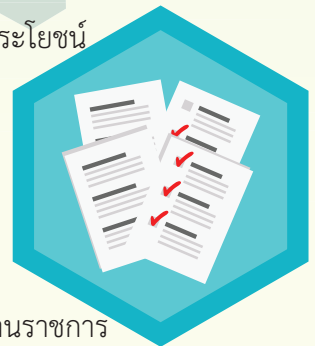
ขั้นตอนที่ 5 (การจัดส่งเอกสารเพื่อออกไปสำคัญแสดงการรับรอง ฯ)

สำนักพัฒนาสังคม กรุงเทพมหานคร /

สำนักงานพัฒนาสังคมและความมั่นคงของมนุษย์จังหวัด

จัดส่งเอกสารหลักฐานไปยังสำนักงาน ก.ส.ค. เพื่อประกอบการออกไปสำคัญ
แสดงการรับรอง ฯ มีรายละเอียด ดังนี้

1. หนังสือนำส่งเอกสารหลักฐานการรับรองเป็นองค์กรสาธารณประโยชน์
2. รายงานการประชุมที่มีมติให้การรับรองมูลนิธิ สมาคม หรือ
องค์กรภาคเอกชน เป็นองค์กรสาธารณประโยชน์
3. แบบคำขอรับรองเป็นองค์กรสาธารณประโยชน์ (แบบ ก.ส.ค.1)
หรือ (แบบ ก.ส.ค.2)
4. แบบแนบท้ายคำขอรับรองเป็นองค์กรสาธารณประโยชน์
5. กรณีองค์กรภาคเอกชนผู้ให้การรับรองต้องเป็นหัวหน้าหน่วยงานราชการ
หรือผู้มีอำนาจลงนามแทนนิติบุคคล



**** ตรวจสอบรายละเอียดหนังสือนำส่ง รายงานการประชุม แบบคำขอ ฯ แบบแนบท้าย ฯ
หรือเอกสารแนบอื่น ๆ (โดยเฉพาะชื่อองค์กร ที่ตั้งองค์กร) ให้ถูกต้องก่อนนำส่งเอกสาร
การรับรอง**

ขั้นตอนการจรรับรองเป็นองค์กรสาธารณประโยชน์

มูลนิธิ หรือ สมาคม (แบบ ก.ส.ค.1)

องค์กรภาคเอกชน (แบบ ก.ส.ค.2)

ขั้นตอนที่ 6 (การออกไปสำคัญแสดงการรับรอง 4 พร้อมการจัดส่ง)

สำนักงานคณะกรรมการส่งเสริมการจัดสวัสดิการสังคมแห่งชาติ (สำนักงาน ก.ส.ค.)

1. จัดแจ้งการรับรองเป็นองค์กรสาธารณประโยชน์ในทะเบียนกลางองค์กรสาธารณประโยชน์
2. ออกใบสำคัญแสดงการรับรองเป็นองค์กรสาธารณประโยชน์
3. ส่งใบสำคัญแสดงการรับรองเป็นองค์กรสาธารณประโยชน์ (**ฉบับจริง**) ถึง สำนักพัฒนาสังคม กรุงเทพมหานคร หรือ ผู้ว่าราชการจังหวัด ทั้งนี้ ให้สำนักพัฒนาสังคม กรุงเทพมหานคร หรือ สำนักงานพัฒนาสังคมและความมั่นคงของมนุษย์จังหวัดจัดทำสำเนาใบสำคัญแสดงการรับรองเป็นองค์กรสาธารณประโยชน์ เพื่อจัดเก็บเป็นฐานข้อมูลองค์กรสาธารณประโยชน์จังหวัด
4. ประกาศรายชื่อการรับรองในราชกิจจานุเบกษา และแจ้งให้จังหวัดทราบ



การรายงานผลการปฏิบัติงาน

องค์กรสาธารณประโยชน์ต้องรายงานผลการปฏิบัติงาน **ปีละ 2 ครั้ง** ดังนี้
รายงานผลรอบ 6 เดือนแรก ณ สิ้นเดือนมีนาคม
และรายงานผลรอบ 6 เดือนหลัง ณ สิ้นเดือนกันยายน
(ตามแบบ ก.ส.ค. 4)



องค์กรตั้งอยู่ ณ กรุงเทพมหานคร
รายงานผลไปที่สำนักพัฒนาสังคม กรุงเทพมหานคร

องค์กรตั้งอยู่ส่วนภูมิภาครายงานผลไปที่
สำนักงานพัฒนาสังคมและความมั่นคงของมนุษย์จังหวัด

แนวทางการดำเนินงานของเจ้าหน้าที่

สำนักพัฒนาสังคม กรุงเทพมหานคร /
สำนักงานพัฒนาสังคมและความมั่นคงของมนุษย์จังหวัด

1.

ติดตามให้องค์กรสาธารณประโยชน์ในจังหวัดทุกองค์กรรายงาน
ผลการปฏิบัติงานขององค์กรสาธารณประโยชน์ (ตามแบบ ก.ส.ค. 4)

2.

ให้สรุปข้อมูลและให้จัดส่ง ในรูปแบบไฟล์ PDF
ไปที่ อีเมลล์ swo.welfarepromote@gmail.com

3.

กรณีองค์กรสาธารณประโยชน์ ไม่รายงานผลการปฏิบัติงาน มีหนังสือถึง
องค์กรสาธารณประโยชน์ เพื่อให้องค์กรสาธารณประโยชน์ ชี้แจงข้อเท็จจริง

การเปลี่ยนแปลงชื่อองค์กรสาธารณประโยชน์

- >> ในเขตกรุงเทพมหานครให้แจ้งความประสงค์ ไปที่สำนักพัฒนาสังคม กรุงเทพมหานคร
- >> ในส่วนภูมิภาคให้แจ้งความประสงค์ ไปที่สำนักงานพัฒนาสังคมและความมั่นคงของมนุษย์ จังหวัด ที่องค์กรสาธารณประโยชน์ตั้งอยู่
- >> โดยยื่นเอกสารขอเปลี่ยนแปลงชื่อ พร้อมแนบรายงานการประชุมที่มีมติให้เปลี่ยนแปลงชื่อองค์กรสาธารณประโยชน์
- >> ให้สำนักพัฒนาสังคม กรุงเทพมหานคร/สำนักงานพัฒนาสังคมและความมั่นคงของมนุษย์ จังหวัด จัดส่งเอกสารการเปลี่ยนแปลงชื่อองค์กรสาธารณประโยชน์ไปที่สำนักงานคณะกรรมการส่งเสริมการจัดสวัสดิการสังคมแห่งชาติ (สำนักงาน ก.ส.ค.) โดยไม่ชักช้า
- >> สำนักงานคณะกรรมการส่งเสริมการจัดสวัสดิการสังคมแห่งชาติ (สำนักงาน ก.ส.ค.) ออกหนังสือรับรองการเปลี่ยนแปลงชื่อและแก้ไขทะเบียนองค์กรสาธารณประโยชน์ พร้อมทั้ง ประกาศการเปลี่ยนแปลงชื่อองค์กรสาธารณประโยชน์ในราชกิจจานุเบกษา



เอกสารประกอบการเปลี่ยนแปลงชื่อ องค์กรสาธารณประโยชน์

1.

หนังสือนำส่งเอกสารหลักฐานการเปลี่ยนแปลงชื่อ
องค์กรสาธารณประโยชน์จากจังหวัด

2.

หนังสือแจ้งความประสงค์ขอเปลี่ยนแปลงชื่อจากองค์กรสาธารณประโยชน์

3.

รายงานการประชุมขององค์กรสาธารณประโยชน์ ที่มีมติที่ประชุม
ให้ความเห็นชอบในการเปลี่ยนแปลงชื่อองค์กรสาธารณประโยชน์

4.

สำเนาใบสำคัญแสดงการรับรองเป็นองค์กรสาธารณประโยชน์

การเปลี่ยนแปลงที่ตั้งองค์กรสาธารณประโยชน์

- >> ในเขตกรุงเทพมหานครให้แจ้งความประสงค์ ไปที่สำนักพัฒนาสังคม กรุงเทพมหานคร ในส่วนภูมิภาคให้แจ้งความประสงค์ ไปที่สำนักงานพัฒนาสังคมและความมั่นคงของมนุษย์ จังหวัด ที่องค์กรสาธารณประโยชน์ตั้งอยู่
- >> โดยยื่นเอกสารขอเปลี่ยนแปลงที่ตั้ง พร้อมแนบรายงานการประชุมที่มีมติให้เปลี่ยนแปลงที่ตั้งองค์กรสาธารณประโยชน์
- >> ให้สำนักพัฒนาสังคม กรุงเทพมหานคร/สำนักงานพัฒนาสังคมและความมั่นคงของมนุษย์ จังหวัด จัดส่งเอกสารการเปลี่ยนแปลงที่ตั้งองค์กรสาธารณประโยชน์ไปที่สำนักงาน คณะกรรมการส่งเสริมการจัดสวัสดิการสังคมแห่งชาติ (สำนักงาน ก.ส.ค.) โดยไม่ชักช้า
- >> สำนักงานคณะกรรมการส่งเสริมการจัดสวัสดิการสังคมแห่งชาติ (สำนักงาน ก.ส.ค.) ออกหนังสือรับรองการเปลี่ยนแปลงที่ตั้งและแก้ไขที่ตั้งในทะเบียนองค์กรสาธารณประโยชน์



เอกสารประกอบการเปลี่ยนแปลงที่ตั้ง องค์กรสาธารณประโยชน์

1.

หนังสือนำส่งเอกสารหลักฐานการเปลี่ยนแปลงที่ตั้ง
องค์กรสาธารณประโยชน์จากจังหวัด

2.

หนังสือแจ้งความประสงค์ขอเปลี่ยนแปลงที่ตั้งจากองค์กรสาธารณประโยชน์

3.

รายงานการประชุมขององค์กรสาธารณประโยชน์ ที่มีมติที่ประชุม
ให้ความเห็นชอบในการเปลี่ยนแปลงที่ตั้งองค์กรสาธารณประโยชน์

4.

สำเนาใบสำคัญแสดงการรับรองเป็นองค์กรสาธารณประโยชน์

การออก (ใบแทน) ใบสำคัญแสดงการรับรอง เป็นองค์กรสาธารณประโยชน์

กรณีใบสำคัญ ๖ สูญหาย ถูกทำลาย และชำรุดในสาระสำคัญ

- >> ในเขตกรุงเทพมหานครให้แจ้งความประสงค์ ไปที่สำนักพัฒนาสังคม กรุงเทพมหานคร ในส่วนภูมิภาคให้แจ้งความประสงค์ ไปที่สำนักงานพัฒนาสังคมและความมั่นคงของมนุษย์ จังหวัด ที่องค์กรสาธารณประโยชน์ตั้งอยู่
- >> โดยยื่นเอกสารขออก (ใบแทน) ใบสำคัญ ๖ พร้อมแนบรายงานประจำวันรับแจ้ง เอกสารหาย (ใบแจ้งความ)
- >> ให้สำนักพัฒนาสังคม กรุงเทพมหานคร/สำนักงานพัฒนาสังคมและความมั่นคงของมนุษย์ จังหวัด จัดส่งเอกสารการออก (ใบแทน) ใบสำคัญ ๖ ไปที่สำนักงานคณะกรรมการส่งเสริมการจัดสวัสดิการสังคมแห่งชาติ (สำนักงาน ก.ส.ค.) โดยไม่ชักช้า
- >> สำนักงานคณะกรรมการส่งเสริมการจัดสวัสดิการสังคมแห่งชาติ (สำนักงาน ก.ส.ค.) จัดทำ (ใบแทน) ใบสำคัญแสดงการรับรองเป็นองค์กรสาธารณประโยชน์



เอกสารประกอบการออก (ใบแทน) ใบสำคัญ แสดงการรับรองเป็นองค์กรสาธารณประโยชน์

1.

หนังสือนำส่งเอกสารหลักฐานขออก (ใบแทน)
องค์กรสาธารณประโยชน์จากจังหวัด

2.

หนังสือแจ้งความประสงค์ขออก (ใบแทน) ใบสำคัญแสดงการรับรอง
เป็นองค์กรสาธารณประโยชน์จากองค์กรสาธารณประโยชน์

3.

สำเนาหนังสือลงบันทึกประจำวัน แจ้งความว่า ใบสำคัญแสดงการรับรอง
เป็นองค์กรสาธารณประโยชน์ สูญหาย ถูกทำลาย และชำรุดในสาระสำคัญ

4.

สำเนาใบสำคัญแสดงการรับรองเป็นองค์กรสาธารณประโยชน์

การยกเลิก/เลิกกิจการขององค์กรสาธารณประโยชน์

- >> ในเขตกรุงเทพมหานครให้แจ้งความประสงค์ ไปที่สำนักพัฒนาสังคม กรุงเทพมหานคร ในส่วนภูมิภาคให้แจ้งความประสงค์ ไปที่สำนักงานพัฒนาสังคมและความมั่นคงของมนุษย์ จังหวัด ที่องค์กรสาธารณประโยชน์ตั้งอยู่ ภายใน **สามสิบวัน** นับแต่วันที่เลิกกิจการ
- >> ให้สำนักพัฒนาสังคม กรุงเทพมหานคร/สำนักงานพัฒนาสังคมและความมั่นคงของมนุษย์ จังหวัด เมื่อได้รับเรื่องแล้วให้จัดส่งไปที่สำนักงานคณะกรรมการส่งเสริมการจัดสวัสดิการสังคมแห่งชาติ (สำนักงาน ก.ส.ค.) โดยไม่ชักช้า
- >> สำนักงานคณะกรรมการส่งเสริมการจัดสวัสดิการสังคมแห่งชาติ (สำนักงาน ก.ส.ค.) ประกาศการยกเลิกการรับรององค์กรสาธารณประโยชน์ในราชกิจจานุเบกษา

เอกสารประกอบการยกเลิก/การเลิกกิจการ ขององค์กรสาธารณประโยชน์

1.

หนังสือนำส่งเอกสารหลักฐานแจ้งความประสงค์
ขอยกเลิก/เลิกกิจการขององค์กรสาธารณประโยชน์จากจังหวัด

2.

หนังสือแจ้งความประสงค์ขอยกเลิก/เลิกกิจการของ
องค์กรสาธารณประโยชน์ พร้อมเหตุผลของการยกเลิก/เลิกกิจการขององค์กร

3.

รายงานการประชุมขององค์กรสาธารณประโยชน์ ที่มีมติที่ประชุม
ให้ความเห็นชอบในการยกเลิก/เลิกกิจการองค์กรสาธารณประโยชน์

4.

ใบสำคัญแสดงการรับรองเป็นองค์กรสาธารณประโยชน์ฉบับเดิม (ถ้ามี)
หรือ สำเนาใบสำคัญแสดงการรับรองเป็นองค์กรสาธารณประโยชน์

หมายเหตุ : องค์กรสาธารณประโยชน์ที่ไม่สามารถติดต่อและตรวจสอบสถานะขององค์กร ๑ ได้ ให้เจ้าหน้าที่สำนักงานพัฒนาสังคมและความมั่นคงของมนุษย์จังหวัด และสำนักพัฒนาสังคม กรุงเทพมหานครลงพื้นที่ตรวจสอบสถานะ ที่ตั้งองค์กร ๑ พร้อมทั้ง ทำหนังสือบันทึกเข้าที่ประชุม คณะอนุกรรมการรับรองมูลนิธิ สมาคม หรือองค์กรภาคเอกชนเป็นองค์กรสาธารณประโยชน์ และรับรององค์กรภาคประชาชนเป็นองค์กรสวัสดิการชุมชน เพื่อแจ้งการยกเลิกกิจการองค์กรดังกล่าว

ข้อสำคัญของการเปลี่ยนแปลงชื่อ การเปลี่ยนแปลงที่ตั้ง การออก (ใบแทน) ใบสำคัญ ฯ และการยกเลิก

ในกรณีที่องค์กรสาธารณประโยชน์ แจ้งขอเปลี่ยนแปลงชื่อ เปลี่ยนแปลงที่ตั้ง
ออก (ใบแทน) ใบสำคัญ ฯ และยกเลิกองค์กร

สำนักพัฒนาสังคม กรุงเทพมหานคร / สำนักงานพัฒนาสังคมและความมั่นคง
ของมนุษย์จังหวัด จะต้องนำเรื่องเสนอต่อคณะกรรมการรับรองมูลนิธิ สมาคม
หรือองค์กรภาคเอกชน เป็นองค์กรสาธารณประโยชน์และรับรององค์กรภาคประชาชน
เป็นองค์กรสวัสดิการชุมชน เพื่อให้คณะกรรมการ ฯ ได้รับทราบ

เนื่องจากคณะกรรมการ ฯ เป็นผู้พิจารณารับรององค์กรสาธารณประโยชน์นั้น
จึงจำเป็นต้องทราบถึงสถานะปัจจุบันขององค์กรสาธารณประโยชน์และเพื่อจะได้กำกับ
ดูแล และตรวจสอบการดำเนินงานขององค์กรที่ได้รับการรับรองในเขตจังหวัด
ให้เป็นไปตามอำนาจหน้าที่ของคณะกรรมการ ฯ

ดังนั้น สำนักพัฒนาสังคม กรุงเทพมหานคร / สำนักงานพัฒนาสังคม
และความมั่นคงของมนุษย์จังหวัด จะนำเสนอต่อคณะกรรมการ ฯ ก่อนหรือหลัง
จากที่ได้ส่งเอกสารดังกล่าวให้แก่ สำนักงานคณะกรรมการส่งเสริมการจัดสวัสดิการสังคม
แห่งชาติ (สำนักงาน ก.ส.ค.) ก็ได้



การเพิกถอนองค์กร

ในกรณีปรากฏว่าองค์กรสาธารณประโยชน์มีพฤติการณ์ในการจัดสวัสดิการสังคม ไม่สุจริต หรือไม่ปฏิบัติตามระเบียบที่คณะกรรมการกำหนด หรือไม่มีผลงานตามมาตรฐาน ที่คณะกรรมการกำหนด ให้สำนักพัฒนาสังคม กรุงเทพมหานคร สำนักงานพัฒนาสังคม และความมั่นคงของมนุษย์จังหวัด ดำเนินการดังนี้

1. มีหนังสือแจ้งให้องค์กรสาธารณประโยชน์นั้น ชี้แจงข้อเท็จจริง หรือความเห็น ในการปฏิบัติงาน หรือส่งผู้แทนมาชี้แจง หรือให้ถ้อยคำ หรือส่งเอกสาร หรือพยานหลักฐานอื่น มาประกอบการพิจารณา
2. มีหนังสือแจ้งให้บุคคลที่เกี่ยวข้องมาให้ถ้อยคำ หรือมีหนังสือชี้แจงข้อเท็จจริง หรือให้ส่งวัตถุ เอกสาร หรือพยานหลักฐานอื่นมาประกอบการพิจารณา
3. ให้รวบรวมเอกสารหลักฐานขององค์กรสาธารณประโยชน์นั้น เสนอต่อ คณะอนุกรรมการรับรองมูลนิธิ สมาคม หรือองค์กรภาคเอกชนเป็นองค์กรสาธารณประโยชน์ และรับรององค์กรภาคประชาชน เป็นองค์กรสวัสดิการชุมชน พิจารณาเพิกถอนการรับรอง เป็นองค์กรสาธารณประโยชน์
4. สำนักงานคณะกรรมการส่งเสริมการจัดสวัสดิการสังคมแห่งชาติ (สำนักงาน ก.ส.ค.) ดำเนินการประกาศเพิกถอนการเป็นองค์กรสาธารณประโยชน์ ในราชกิจจานุเบกษา
5. หากองค์กรสาธารณประโยชน์นั้น ได้รับเงินอุดหนุนจากกองทุนส่งเสริมการจัด สวัสดิการสังคมให้ส่งเงินอุดหนุนที่ได้รับคืน



การเพิกถอนองค์การสาธารณประโยชน์

มาตราที่เกี่ยวข้อง

มาตรา 38

1. มีหนังสือแจ้งให้บุคคลที่เกี่ยวข้องมาให้ถ้อยคำหรือมีหนังสือชี้แจงข้อเท็จจริงหรือความเห็นในการปฏิบัติงาน หรือส่งผู้แทนมาชี้แจงหรือให้ถ้อยคำ หรือส่งเอกสารหรือพยานหลักฐานอื่นมาประกอบการพิจารณา
2. มีหนังสือแจ้งให้บุคคลที่เกี่ยวข้องมาให้ถ้อยคำหรือมีหนังสือชี้แจงข้อเท็จจริงหรือให้ส่งวัตถุ เอกสาร หรือพยานหลักฐานอื่นมาประกอบการพิจารณา

มาตรา 39

ให้คณะกรรมการมีอำนาจเพิกถอนการรับรององค์การสาธารณประโยชน์ เมื่อได้รับรายงานจากพนักงานเจ้าหน้าที่ในกรณีอย่างหนึ่งอย่างใด ดังต่อไปนี้

1. องค์การสาธารณประโยชน์นี้มีพฤติการณ์ตามมาตรา 38 และพนักงานเจ้าหน้าที่ได้สอบสวนพฤติการณ์ดังกล่าวแล้วปรากฏว่าองค์การสาธารณประโยชน์นั้น ได้กระทำโดยไม่สุจริตหรือจงใจไม่ปฏิบัติตามระเบียบที่คณะกรรมการกำหนด หรือไม่มีผลงานตามมาตรฐานที่คณะกรรมการกำหนด
2. องค์การสาธารณประโยชน์นี้ได้รับแจ้งจากพนักงานเจ้าหน้าที่ตามมาตรา 38 (1) แล้วไม่ปฏิบัติตามโดยไม่มีเหตุอันควร

มาตรา 40

เมื่อมีการเพิกถอนการรับรององค์การสาธารณประโยชน์ใด ให้สำนักงานประกาศรายชื่อองค์การสาธารณประโยชน์นั้นในราชกิจจานุเบกษา และให้้องค์การสาธารณประโยชน์ที่ถูกเพิกถอนการรับรอง ส่งเงินอุดหนุนที่ได้รับไปคืนแก่สำนักงานตามระเบียบที่คณะกรรมการกำหนด

สิทธิประโยชน์และหน้าที่ ขององค์กรสาธารณประโยชน์

มูลนิธิ สมาคม หรือองค์กรภาคเอกชน ที่ได้รับการรับรอง
เป็นองค์กรสาธารณประโยชน์ ตามกฎหมายจะได้รับสิทธิประโยชน์ ดังนี้

สิทธิประโยชน์

1. ได้รับการรับรองสถานะเป็นองค์กรสาธารณประโยชน์ตามกฎหมาย โดยได้รับ
ใบสำคัญแสดงการเป็นองค์กรสาธารณประโยชน์ การประกาศแจ้งในราชกิจจานุเบกษา
รวมทั้งสามารถใช้คำว่า (องค์กรสาธารณประโยชน์) ต่อท้ายชื่อองค์กรได้

2. มีสิทธิเสนอชื่อผู้แทน เพื่อให้องค์กรสาธารณประโยชน์เลือกกันเองเป็นกรรมการ
ในคณะกรรมการส่งเสริมการจัดสวัสดิการสังคมแห่งชาติ คณะกรรมการส่งเสริมการจัด
สวัสดิการสังคมจังหวัด และคณะกรรมการส่งเสริมการจัดสวัสดิการสังคมกรุงเทพมหานคร
รวมทั้งได้รับการสรรหา เพื่อเป็นกรรมการในคณะกรรมการบริหารกองทุนส่งเสริมการจัด
สวัสดิการสังคม

นอกจากนั้น ยังจะได้รับการพิจารณาแต่งตั้งให้เป็นอนุกรรมการ ในคณะอนุกรรมการ
ชุดต่าง ๆ ตามกฎหมายของกระทรวงการพัฒนาสังคมและความมั่นคงของมนุษย์อีกด้วย

3. สิทธิประโยชน์ที่ได้ในการเป็นกรรมการและอนุกรรมการ ได้แก่ การได้รับเบี้ยประชุม
และค่าใช้จ่ายในการเดินทางเข้าร่วมประชุม สถานะของผู้แทนองค์กรสาธารณประโยชน์
ในกรณีเป็นกรรมการในคณะกรรมการชุดต่าง ๆ หรือเป็นประธานคณะอนุกรรมการ
จะเทียบเท่าข้าราชการระดับ 10 และกรณีเป็นอนุกรรมการ มีสถานะเทียบเท่าข้าราชการ
ระดับ 8



4. สามารถเข้าร่วมประชุม
สัมมนาและการอบรมที่จัดให้
มีขึ้นตามกฎหมาย



6. เสนอโครงการเพื่อขอรับเงิน
อุดหนุนจากกองทุนส่งเสริมการจัด
สวัสดิการสังคม



5. ขอรับการรับรองมาตรฐาน
การปฏิบัติงานด้านการจัด
สวัสดิการสังคม ทั้งในส่วนขององค์การ
นิกสังคmsgสงเคราะห์และอาสาสมัคร
ขององค์การสาธารณประโยชน์

7. สิทธิประโยชน์อื่น ๆ เช่น

7.1 องค์การสาธารณประโยชน์สามารถขอรับข้าราชการ และเจ้าหน้าที่ของรัฐที่สนใจ
เข้าร่วมเป็นอาสาสมัครเพื่อปฏิบัติงานในองค์กรได้ โดยองค์กรจะต้องจัดทำข้อมูลรายละเอียดงาน
ส่งให้สำนักงานคณะกรรมการส่งเสริมการจัดสวัสดิการสังคมแห่งชาติ (สำนักงาน ก.ส.ค.)
เพื่อจัดทำประกาศส่งให้ทุกส่วนราชการทราบ ทั้งนี้ ข้าราชการและเจ้าหน้าที่ของรัฐสามารถลา
ไปปฏิบัติงานอาสาสมัครในองค์กรสาธารณประโยชน์ได้ปีละ 5 วันทำการโดยไม่ถือเป็นวันลา

7.2 เสนอชื่อองค์กรสาธารณประโยชน์เพื่อให้สภาผู้แทนราษฎรและวุฒิสภา พิจารณา
เลือกองค์กรเป็นกรณีการวิสามัญ พิจารณาร่างพระราชบัญญัติที่ประธานวุฒิสภา วินิจฉัยว่า
มีสาระสำคัญเกี่ยวกับ เด็ก เยาวชน สตรี และผู้สูงอายุ หรือผู้พิการหรือทุพพลภาพ

7.3 ประสานงานในการขอหนังสือรับรองการอยู่ต่อในราชอาณาจักรให้แก่อาสาสมัคร
ต่างประเทศที่เข้ามาช่วยงานองค์กรสาธารณประโยชน์

7.4 ประสานงานกรมบัญชีกลางในการดูแลอาสาสมัครขององค์กรสาธารณประโยชน์
ที่เข้าข่าย พ.ร.บ. สงเคราะห์ผู้ประสบภัยเนื่องจากช่วยเหลือราชการ การปฏิบัติงานของชาติ
หรือการปฏิบัติหน้าที่มนุษยธรรม พ.ศ. 2543

7.5 ประสานงานกรมสรรพากรนำรายชื่อสถานพักฟื้น บำบัดและฟื้นฟูเด็ก คนชรา
คนพิการของเอกชนที่ไม่เก็บค่าใช้จ่ายและของราชการ เพื่อให้ได้รับสิทธิยกเว้นภาษี
และประชาสัมพันธ์ลงในเว็บไซต์ของกรมสรรพากร

7.6 การคิดอัตราค่าน้ำประปานครหลวงและการประปาส่วนภูมิภาค
ค่าไฟฟ้านครหลวงและค่าไฟฟ้าส่วนภูมิภาคในอัตราคงที่ในระดับต่ำสุด
แก่องค์กรสาธารณประโยชน์



การคิดอัตราค่าน้ำประปาและค่าไฟฟ้า ให้แก่องค์กรสาธารณประโยชน์

การคิดอัตราค่าน้ำประปา

1. การประปานครหลวง

ได้กำหนดอัตราค่าน้ำประปาให้แก่องค์กรสาธารณประโยชน์ ถ้าหากองค์กรมีการใช้น้ำไม่เกิน 50 ลูกบาศก์เมตรต่อเดือน ให้คิดค่าน้ำประปาตามอัตราเดียวกับผู้ใช้น้ำประเภทที่ 1 ที่พักอาศัย แต่หากองค์กรมีการใช้น้ำประปาเกิน 50 ลูกบาศก์เมตรขึ้นไป ให้คิดค่าน้ำประปาตามอัตราขายเหมาประเภทที่ 1 ซึ่งประหยัดกว่าอัตราที่พักอาศัยที่ใช้ปกติ

การคิดอัตราค่าไฟฟ้า

การไฟฟ้าส่วนภูมิภาค

ได้กำหนดอัตราค่าไฟฟ้าให้แก่องค์กรสาธารณประโยชน์ อยู่ในประเภทผู้ใช้ไฟฟ้าประเภทที่ 6 (องค์กรไม่แสวงหากำไร) ซึ่งแตกต่างจากประเภทที่ 1 บ้านพักอาศัย คือ ถ้าองค์กรใช้ไฟฟ้าตั้งแต่ 386 หน่วยต่อเดือน องค์กรสามารถเลือกใช้ไฟฟ้าประเภทที่ 6 องค์กรไม่แสวงหากำไร เพราะจะทำให้องค์กรประหยัดค่าไฟฟ้ากว่าการเลือกใช้ประเภทที่ 1 บ้านที่อยู่อาศัย

หากองค์กรใดสนใจสามารถติดต่อขอรับบริการได้ที่
การประปานครหลวง การไฟฟ้าส่วนภูมิภาค ที่องค์กรตั้งอยู่

הכשרות

รายละเอียดการกรอกแบบคำขอรับรอง เป็นองค์กรสาธารณประโยชน์ กรณีมูลนิธิ หรือสมาคม

แบบ ก.ส.ค. 1

- ตัวอย่าง -

แบบ ก.ส.ค. ๑

คำขอที่...../.....
รับวันที่...../...../.....
ลงชื่อ.....ผู้รับคำขอ

คำขอรับรองเป็นองค์กรสาธารณประโยชน์ กรณีมูลนิธิ หรือสมาคม
ตามพระราชบัญญัติส่งเสริมการจัดสวัสดิการสังคม พ.ศ. ๒๕๔๖ ซึ่งแก้ไขเพิ่มเติมโดย
พระราชบัญญัติส่งเสริมการจัดสวัสดิการสังคม (ฉบับที่ ๒) พ.ศ. ๒๕๕๐

เขียนที่ มูลนิธิเด็กและแม่เลี้ยงเดี่ยว

วันที่ 9 เดือน มกราคม พ.ศ. 2564

ข้าพเจ้า นายชำนาญ เชี่ยวชาญ ขอยื่นคำขอต่อคณะกรรมการ
ส่งเสริมการจัดสวัสดิการสังคมแห่งชาติ เพื่อขอรับรองมูลนิธิ หรือสมาคม เป็นองค์กรสาธารณประโยชน์ตาม
มาตรา ๑๓ (๓๕) และมาตรา ๓๔ วรรคสอง แห่งพระราชบัญญัติส่งเสริมการจัดสวัสดิการสังคม พ.ศ. ๒๕๔๖
ซึ่งแก้ไขเพิ่มเติมโดยพระราชบัญญัติส่งเสริมการจัดสวัสดิการสังคม (ฉบับที่ ๒) พ.ศ. ๒๕๕๐ ดังรายละเอียด
ต่อไปนี้

* ๑. ชื่อมูลนิธิ หรือสมาคม มูลนิธิเด็กและแม่เลี้ยงเดี่ยว

๒. วันเดือนปีที่ก่อตั้ง 1 กรกฎาคม 2559

๓. วัตถุประสงค์ของมูลนิธิ หรือสมาคม

1. เพื่อเป็นศูนย์กลางศูนย์ประสานงานพบปะแลกเปลี่ยน เรียนรู้ ซึ่กันและกัน
2. เพื่อส่งเสริมศักยภาพและพัฒนาคุณภาพชีวิต เด็ก เยาวชน และมารดา
3. ส่งเสริมและสนับสนุนให้ความรู้ เด็ก เยาวชน และมารดา

* ๔. ที่ตั้งสำนักงานใหญ่ของมูลนิธิ หรือสมาคม เลขที่ 999 หมู่ที่ 9
ตรอก/ซอย 9 ถนน ขำนาญ ตำบล/แขวง ในเมือง
อำเภอ/เขต เมือง จังหวัด เพชรบูรณ์ รหัสไปรษณีย์ 99999
โทรศัพท์ 055-898999 โทรสาร มือถือ 089-8989898
Website - E-mail address -

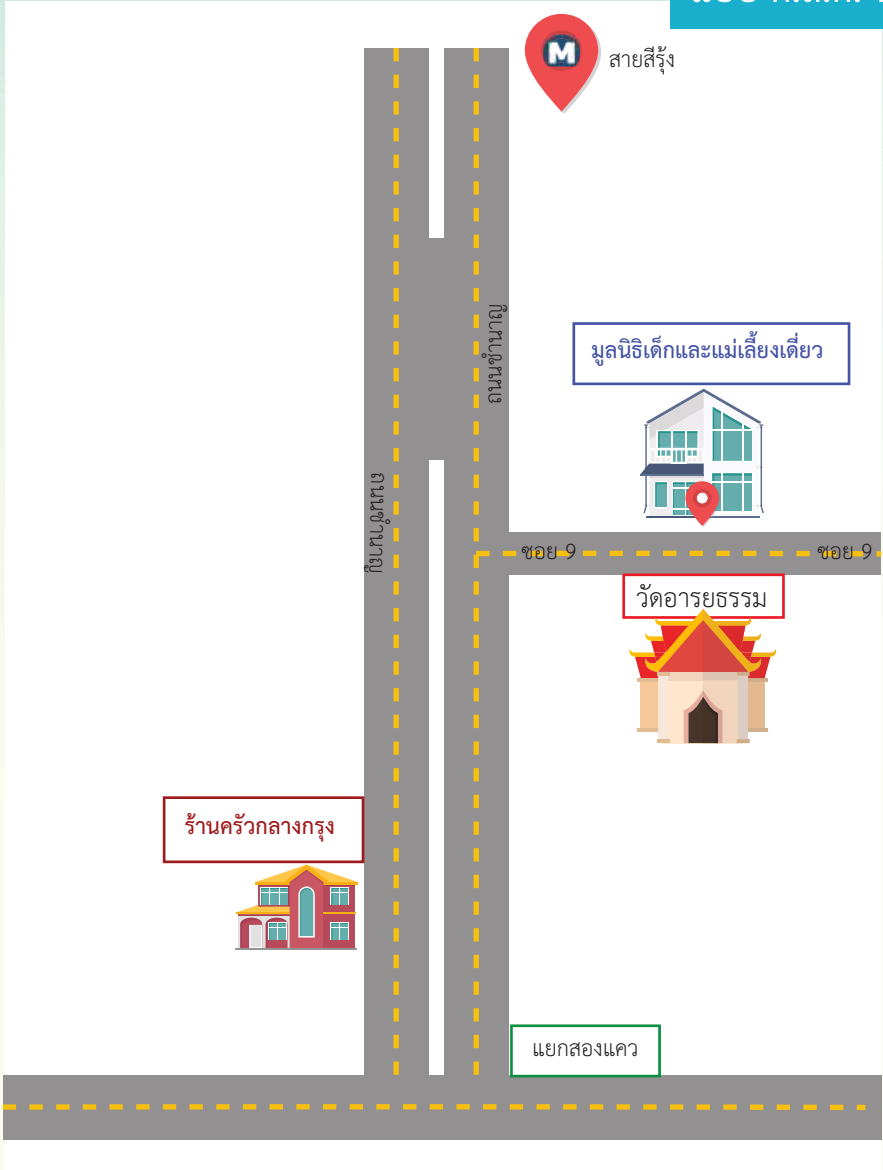
สำนักงานสาขา (ถ้ามี) ของมูลนิธิ หรือสมาคม เลขที่..... หมู่ที่.....
ตรอก/ซอย..... ถนน..... ตำบล/แขวง.....
อำเภอ/เขต..... จังหวัด..... รหัสไปรษณีย์.....
โทรศัพท์..... โทรสาร..... มือถือ.....
Website..... E-mail address.....

ให้แนบแผนที่ตั้งหลักของสำนักงานใหญ่และสำนักงานสาขา

* ตรวจสอบ ชื่อองค์กร ตัวสะกด และที่อยู่องค์กร ให้มีความถูกต้องครบถ้วน

รายละเอียดการกรอกแบบคำขอรับรอง เป็นองค์กรสาธารณประโยชน์ กรณีมูลนิธิ หรือสมาคม

แบบ ก.ส.ค. 1



รายละเอียดการกรอกแบบคำขอรับรอง เป็นองค์กรสาธารณประโยชน์ กรณีมูลนิธิ หรือสมาคม

แบบ ก.ส.ค. 1

- ๒ -

- พร้อมทั้งคำขอนี้ ข้าพเจ้าได้แนบเอกสารหลักฐาน มาเพื่อประกอบการพิจารณา ดังต่อไปนี้
- (๑) สำเนาทะเบียนบ้าน และสำเนาบัตรประชาชน หรือสำเนาบัตรประจำตัวเจ้าหน้าที่ของรัฐที่มีคำรับรองว่าถูกต้อง
 - (๒) สำเนาข้อบังคับ หรือระเบียบ หรือตราสาร และสำเนาใบอนุญาตตั้งมูลนิธิ หรือสมาคม
 - (๓) รายชื่อคณะกรรมการของมูลนิธิ หรือสมาคม
 - (๔) สำเนางบดุล หรือสำเนารายงานการเงินของมูลนิธิ หรือสมาคม
 - (๕) แผนงานโครงการของมูลนิธิ หรือสมาคม
 - (๖) ผลการดำเนินงานในระยะเวลาไม่น้อยกว่าหกเดือน
 - (๗) เอกสารตามแบบทำคำขอรับรองเป็นองค์กรสาธารณประโยชน์
- ขอรับรองเอกสารและข้อความข้างต้นเป็นความจริงทุกประการ

(ลงชื่อ).....**ชำนาญ**.....ผู้ยื่นคำขอ
(นาย**ชำนาญ เชี่ยวชาญ**)
ตำแหน่งประธานมูลนิธิเด็กและแม่เลี้ยงเดี่ยว

*ผู้ยื่นคำขอ ต้องเป็นผู้บริหารของมูลนิธิ สมาคม หรือผู้ที่ได้รับมอบหมายให้มีอำนาจ โดยมีหนังสือมอบหมายเป็นทางการ ได้แก่ ประธานมูลนิธิ หรือนายกสมาคม

ความเห็นของเจ้าหน้าที่

(สำนักงานพัฒนาสังคมและความมั่นคงของมนุษย์จังหวัด / สำนักพัฒนาสังคม กรุงเทพมหานคร ที่รับผิดชอบ)

.....การดำเนินงานของมูลนิธิเด็กและแม่เลี้ยงเดี่ยวเป็นไปตามระเบียบและหลักเกณฑ์

ที่กำหนด พร้อมทั้งเอกสารหลักฐานครบถ้วนสมบูรณ์

(ลงชื่อ).....**เพ็ญศ**.....เจ้าหน้าที่
(นาย**เพ็ญศ บาร์มี**)
ตำแหน่งนักพัฒนาสังคมปฏิบัติการ
วันที่ 29 ม.ค. 64

*เจ้าหน้าที่ หมายถึง หัวหน้ากลุ่ม หรือเจ้าหน้าที่ตั้งแต่ระดับปฏิบัติการขึ้นไปที่ได้รับมอบหมาย

รายละเอียดการกรอกแบบคำขอรับรอง เป็นองค์กรสาธารณประโยชน์ กรณีมูลนิธิ หรือสมาคม

แบบ ก.ส.ค. 1

- ๓๑ -

มติของคณะอนุกรรมการรับรองมูลนิธิ สมาคม หรือองค์กรเอกชนเป็นองค์กรสาธารณประโยชน์ และรับรอง
องค์กรภาคประชาชนเป็นองค์กรสวัสดิการชุมชน (อนุกรรมการฯ ดังกล่าวได้รับมอบหมายอำนาจจากคณะกรรมการ
ส่งเสริมการจัดสวัสดิการสังคมแห่งชาติ)

การประชุม ครั้งที่ 1 / 2564 เมื่อวันที่ 9 เดือน ก.พ. พ.ศ. 64

มติที่ประชุม

รับรอง เหตุผล การดำเนินงานเป็นไปตามระเบียบและหลักเกณฑ์

ไม่รับรอง เหตุผล

รายละเอียดการกรอกแบบคำขอรับรอง เป็นองค์กรสาธารณประโยชน์ กรณีองค์กรภาคเอกชน

แบบ ก.ส.ค. 2

- ตัวอย่าง -

แบบ ก.ส.ค. ๒

คำขอที่...../.....
รับวันที่...../.....
ลงชื่อ.....ผู้รับคำขอ

คำขอรับรองเป็นองค์กรสาธารณประโยชน์ กรณีองค์กรภาคเอกชน
ตามพระราชบัญญัติส่งเสริมการจัดสวัสดิการสังคม พ.ศ. ๒๕๔๖ ซึ่งแก้ไขเพิ่มเติมโดย
พระราชบัญญัติส่งเสริมการจัดสวัสดิการสังคม (ฉบับที่ ๒) พ.ศ. ๒๕๕๐

เขียนที่ **ชมรมผู้สูงอายุหลังเกษียณ**
วันที่ 5 เดือน มกราคม พ.ศ. 2564

ข้าพเจ้า นายเก่งกาจ เพียบพร้อม.....ขอยื่นคำขอต่อคณะกรรมการ
ส่งเสริมการจัดสวัสดิการสังคมแห่งชาติ เพื่อขอรับรององค์กรภาคเอกชน เป็นองค์กรสาธารณประโยชน์ตาม
มาตรา ๑๓ (๑๕) และมาตรา ๓๔ วรรคสอง แห่งพระราชบัญญัติส่งเสริมการจัดสวัสดิการสังคม พ.ศ. ๒๕๕๐
ซึ่งแก้ไขเพิ่มเติมโดยพระราชบัญญัติส่งเสริมการจัดสวัสดิการสังคม (ฉบับที่ ๒) พ.ศ. ๒๕๕๐ ดังรายละเอียด
ต่อไปนี้

*** ๑. ชื่อองค์กรภาคเอกชน.....ชมรมผู้สูงอายุหลังเกษียณ.....**

๒. วันเดือนปีที่ก่อตั้ง 5 เมษายน 2555

๓. วัตถุประสงค์ขององค์กรภาคเอกชน.....

1. เพื่อเป็นศูนย์ประสานงานพบปะแลกเปลี่ยน เรียนรู้ ซึ่งกันและกัน
2. เพื่อส่งเสริมสุขภาพอนามัยผู้สูงอายุหลังเกษียณ ทั้งด้านร่างกาย จิตใจ
3. ส่งเสริมและสนับสนุนการบำเพ็ญประโยชน์ให้แก่สังคม

*** ๔. ที่ตั้งสำนักงานใหญ่ขององค์กรภาคเอกชน เลขที่ 55/5 หมู่ที่.....**

ตรอก/ซอย..... 5ถนน.....ลาดพร้าว.....ตำบล/แขวง.....สามเสนนอก.....
อำเภอ/เขต.....ห้วยขวาง.....จังหวัด กรุงเทพมหานคร รหัสไปรษณีย์ 10310
โทรศัพท์.....02-3456789.....โทรสาร.....-.....มือถือ.....085-8967945.....
Website..... E-mail address.....social123@gmail.com

สำนักงานสาขา (ถ้ามี) ของมูลนิธิ หรือสมาคม เลขที่.....หมู่ที่.....

ตรอก/ซอย..... ถนน..... ตำบล/แขวง.....
อำเภอ/เขต..... จังหวัด..... รหัสไปรษณีย์.....
โทรศัพท์..... โทรสาร..... มือถือ.....

*** ตรวจสอบ ชื่อองค์กร ตัวสะกด และที่อยู่องค์กร ให้มีความถูกต้องครบถ้วน**

ให้แนบแผนที่ที่ตั้งเชิงของสำนักงานใหญ่และสำนักงานสาขา

๕. องค์กรของท่าน มีลักษณะการดำเนินงานในรูปแบบการประกอบกิจการเพื่อสังคม
เป็นหลัก (Social Enterprise)

มี

ไม่มี

รายละเอียดการกรอกแบบคำขอรับรอง เป็นองค์กรสาธารณประโยชน์ กรณีองค์กรภาคเอกชน

แบบ ก.ส.ค. 2

- ๒ -

- พร้อมทั้งคำขอนี้ ข้าพเจ้าได้แนบเอกสารหลักฐาน มาเพื่อประกอบการพิจารณา ดังต่อไปนี้
- (๑) สำเนาทะเบียนบ้าน และสำเนาบัตรประชาชน หรือสำเนาบัตรประจำตัวเจ้าหน้าที่ของรัฐที่มีคำรับรองว่าถูกต้อง
 - (๒) สำเนาข้อบังคับ หรือระเบียบขององค์กรภาคเอกชน และรายชื่อคณะกรรมการขององค์กรภาคเอกชน
 - (๓) รายชื่อคณะกรรมการขององค์กรภาคเอกชน
 - (๔) สำเนารายงานการเงินซึ่งประธานกรรมการ หรือหัวหน้าผู้บริหารให้คำรับรอง
 - (๕) แผนงานโครงการขององค์กรภาคเอกชน
 - (๖) ผลการดำเนินงานในระยะเวลาไม่น้อยกว่าหนึ่งปี
 - (๗) หนังสือรับรองผลการดำเนินงานด้านการจัดสวัสดิการสังคมในกรณีองค์กรภาคเอกชนมิได้เป็นนิติบุคคล
 - (๘) เอกสารตามแบบคำขอรับรองเป็นองค์กรสาธารณประโยชน์
- ขอรับรองเอกสารและข้อความข้างต้นเป็นความจริงทุกประการ

(ลงชื่อ) .. เก่งกาจ เพียบพร้อม ผู้ยื่นคำขอ
(นายเก่งกาจ เพียบพร้อม)
ตำแหน่ง .. ชมรมผู้สูงอายุหลังเกษียณ

ผู้ยื่นคำขอ ต้องเป็นผู้บริหารขององค์กรภาคเอกชน หรือผู้ที่ได้รับมอบหมายให้มีอำนาจ โดยมีหนังสือมอบหมายเป็นทางการ ได้แก่ ประธานชมรม ประธานกลุ่ม

ความเห็นของเจ้าหน้าที่

(สำนักงานพัฒนาสังคมและความมั่นคงของมนุษย์จังหวัด / สำนักพัฒนาสังคม กรุงเทพมหานคร ที่รับผิดชอบ)
การดำเนินงานของชมรมผู้สูงอายุหลังเกษียณเป็นไปตามระเบียบและหลักเกณฑ์ที่กำหนด พร้อมทั้งเอกสารหลักฐานครบถ้วนสมบูรณ์

(ลงชื่อ) .. ปกป้อง องอาจ ..เจ้าหน้าที่
(นายปกป้อง องอาจ)
ตำแหน่ง .. นักพัฒนาสังคมปฏิบัติการ
วันที่ .. 11 / ม.ค. / 64

*เจ้าหน้าที่ หมายถึง หัวหน้ากลุ่ม หรือเจ้าหน้าที่ตั้งแต่ระดับปฏิบัติการขึ้นไปที่ได้รับมอบหมาย

รายละเอียดการกรอกแบบคำขอรับรอง เป็นองค์กรสาธารณประโยชน์ กรณีองค์กรภาคเอกชน

แบบ ก.ส.ค. 2

- ๓๑ -

มติของคณะอนุกรรมการรับรองมูลนิธิ สมาคม หรือองค์กรเอกชนเป็นองค์กรสาธารณประโยชน์ และรับรอง
องค์กรภาคประชาชนเป็นองค์กรสวัสดิการชุมชน (อนุกรรมการฯ ดังกล่าวได้รับมอบหมายอำนาจจากคณะกรรมการ
ส่งเสริมการจัดสวัสดิการสังคมแห่งชาติ)

การประชุม ครั้งที่ 1 / 2564 เมื่อวันที่ 9 เดือน ก.พ. พ.ศ. 64

มติที่ประชุม

รับรอง เหตุผล การดำเนินงานเป็นไปตามระเบียบและหลักเกณฑ์

ไม่รับรอง เหตุผล

รายละเอียดการกรอกแบบท้ายคำขอรับรอง เป็นองค์กรสาธารณประโยชน์ ตามแบบ ก.ส.ค.1 และ ก.ส.ค.2

- ตัวอย่าง -

แบบท้ายคำขอรับรองเป็นองค์กรสาธารณประโยชน์ ตามแบบ ก.ส.ค.๑ และ ก.ส.ค.๒

๑. ชื่อมูลนิธิ สมาคม หรือองค์กรภาคเอกชนที่จะอุ้มรับรองเป็นองค์กรสาธารณประโยชน์.....
มูลนิธิเด็กและแม่เลี้ยงเดี่ยว

๒. บุคลากรของมูลนิธิ สมาคม หรือองค์กรภาคเอกชน

๒.๑ จำนวนบุคลากรในการปฏิบัติงานที่ได้รับเงินเดือน.....-.....คน (วุฒิต่ำกว่าปริญญาตรี
.....คน วุฒิปริญญาตรี.....5.....คน และสูงกว่าปริญญาตรี.....-.....คน ในจำนวนนี้มีผู้ที่
ได้รับปริญญาทางสังคมสงเคราะห์ศาสตร์.....1.....คน)

๒.๒ จำนวนอาสาสมัครในการปฏิบัติ.....10.....คน
- ปฏิบัติงานประจำ.....5.....คน (วุฒิต่ำกว่าปริญญาตรี.....-.....คน วุฒิปริญญาตรี
.....5.....คน และสูงกว่าปริญญาตรี.....-.....คน)

- ปฏิบัติงานไม่ประจำ.....5.....คน

๒.๓ ที่ปรึกษาที่มีความรู้เกี่ยวกับการจัดสวัสดิการสังคมและสังคมสงเคราะห์.....2.....คน ระบุ
รายชื่อและที่ติดต่อ

๑) ชื่อ นายสมเกียรติ นามสกุล มากมี วุฒิ ปริญญาตรี
 ภาระสภาระณการดำเนินงาน.....นักสังคมสงเคราะห์..... สถานที่ทำงานองค์การบริหารส่วนตำบลติเยียม
 ที่ติดต่อ.....องค์การบริหารส่วนตำบลติเยียม
 โทรศัพท์.02-6789999 โทรสาร.....-..... มือถือ.095-4567890.E-mail address.abcd@gmail.com

๒) ชื่อ นางเมตตา นามสกุล ใจดี วุฒิ ปริญญาตรี
 ภาระสภาระณการดำเนินงาน.....นักสังคมสงเคราะห์..... สถานที่ทำงานองค์การบริหารส่วนตำบลลาดคูมูมิ
 ที่ติดต่อ.....องค์การบริหารส่วนตำบลลาดคูมูมิ
 โทรศัพท์.02-6789999 โทรสาร.....-..... มือถือ.095-4567890.E-mail address.abcd@gmail.com

๓) ชื่อ.....นามสกุล.....วุฒิ.....
 ภาระสภาระณการดำเนินงาน..... สถานที่ทำงาน.....
 ที่ติดต่อ.....
 โทรศัพท์..... โทรสาร..... มือถือ.....E-mail address.....

๓. กลุ่มเป้าหมายในการจัดสวัสดิการสังคมของมูลนิธิ สมาคมหรือองค์กรภาคเอกชน (กรณีมากกว่า ๑
 ชื่อ โปรดเรียงลำดับจากมากไปหาน้อย ไม่เกิน ๓ ลำดับ)

เด็ก ระบุ รายละเอียด.สวัสดิการสังคมที่จัดให้เด็ก เช่น การดูแลสุขภาพจิต.....
 การดูแลสุขภาพร่างกาย การศึกษา การพัฒนาศักยภาพ เป็นต้น

เยาวชน ระบุ รายละเอียด.สวัสดิการสังคมที่จัดให้เยาวชน เช่น การดูแลสุขภาพจิต
 การดูแลสุขภาพร่างกาย การศึกษา การพัฒนาศักยภาพ การฝึกอาชีพ เป็นต้น

สตรี ระบุ รายละเอียด.สวัสดิการสังคมที่จัดให้สตรี เช่น การให้ความรู้การเลี้ยง
 ทารกและเด็กตามช่วงวัย การตรวจและปรับสภาพจิตใจ การพัฒนาอาชีพ การฝึกอาชีพ เป็นต้น

คนชรา/ผู้สูงอายุ ระบุ รายละเอียด.....

ผู้พิการและทุพพลภาพ ระบุ รายละเอียด.....

ผู้ยากไร้ ระบุ รายละเอียด.สวัสดิการสังคมที่จัดให้สตรีที่ยากไร้ เช่น การให้อาหาร.....

รายละเอียดการกรอกแบบท้ายคำขอรับรอง เป็นองค์กรสาธารณประโยชน์ ตามแบบ ก.ส.ค.1 และ ก.ส.ค.2

- ๒ -

- บุคคลเร่ร่อน ระบุ รายละเอียด.....
 - ผู้ถูกละเมิดทางเพศ ระบุ รายละเอียด.....
 - ผู้ต้องโทษ ระบุ รายละเอียด.....
 - ผู้ว่างงาน ระบุ รายละเอียด.....
 - ผู้ประสบภัยพิบัติ ระบุ รายละเอียด.....
 - ผู้ติดเชื้อเอชไอวี ระบุ รายละเอียด.....
 - ครอบครัว ระบุ รายละเอียด. สวัสดิการสังคมที่จัดให้สมาชิกในครอบครัว. เช่น การดูแลสุขภาพจิตแม่และเด็ก. การพัฒนาและส่งเสริมความสัมพันธ์ในครอบครัว. การดูแลปัจจัย 4 เป็นต้น
 - แรงงานนอกระบบ ระบุ รายละเอียด.....
 - แรงงานข้ามชาติและแรงงานต่างด้าว ระบุ รายละเอียด.....
 - ผู้ที่มีปัญหาสถานะบุคคล/คนไร้สัญชาติ/ชนกลุ่มน้อย ระบุ รายละเอียด.....
 - ผู้ที่อยู่ในกระบวนการยุติธรรม ระบุ รายละเอียด.....
 - คนจากจังหวัดชายแดนภาคใต้ ระบุ รายละเอียด.....
 - คนไทยในต่างประเทศ ระบุ รายละเอียด.....
 - บุคคลที่มีความหลากหลายทางเพศ ระบุ รายละเอียด.....
 - ผู้ด้อยโอกาสหรือกลุ่มเปราะบางอื่น ระบุกลุ่มเป้าหมาย
- รายละเอียด

รายละเอียดการกรอกแบบท้ายคำขอรับรอง เป็นองค์กรสาธารณประโยชน์ ตามแบบ ก.ส.ค.1 และ ก.ส.ค.2

- ๓ -

๔. สาขาในการจัดสวัสดิการสังคมของมูลนิธิ สมาคม หรือองค์กรภาคเอกชน (กรณียกกว่า ๑ ข้อ โปรดเรียงลำดับจากมากไปหาน้อย ไม่เกิน ๓ ลำดับ)

การศึกษา ระบุ รายละเอียดสวัสดิการสังคมที่จัดให้ด้านการศึกษา เช่น ทุนการศึกษา นักเรียนดีจวกรอคนครัวแม่เลี้ยงเดี่ยว จัดโครงการเรียนพิเศษเสริมและพัฒนาศักยภาพตัวนักขา เป็นต้น.....

สุขภาพอนามัย ระบุ รายละเอียดสวัสดิการสังคมที่จัดให้ด้านสุขภาพอนามัย เช่น การตรวจสุขภาพแม่และเด็ก ตั้งแต่ตั้งครรภ์จนถึงคลอดบุตร ตรวจพัฒนาการของเด็ก เป็นต้น.....

ที่อยู่อาศัย ระบุ รายละเอียด สวัสดิการสังคมที่จัดให้ด้านที่อยู่อาศัย เช่น การตรวจสภาพที่อยู่อาศัย ความปลอดภัย และซ่อมแซมบ้านเก่า ทูรด์โทรม และไม่ปลอดภัยสำหรับแม่และเด็ก.....

การฝึกอาชีพ ระบุ รายละเอียด สวัสดิการสังคมที่จัดให้ด้านการฝึกอาชีพ เช่น ส่งเสริมการฝึกอาชีพ ด้านอาหารคาว อาหารหวาน งานฝีมือ เป็นต้น.....

การประกอบอาชีพ ระบุ รายละเอียด.....

นันทนาการ ระบุ รายละเอียด.....

กระบวนการยุติธรรม ระบุ รายละเอียด.....

การบริการสังคมทั่วไป ระบุ รายละเอียด.....

อื่นๆ ระบุ สาขา..... ระบุ รายละเอียด.....

๕. ลักษณะหรือรูปแบบ และวิธีการในการดำเนินการจัดสวัสดิการสังคมของมูลนิธิ สมาคม หรือองค์กรภาคเอกชน

๕.๑ ลักษณะการดำเนินงาน (กรณียกกว่า ๑ ข้อ โปรดเรียงลำดับจากมากไปหาน้อย ไม่เกิน ๓ ลำดับ)

การส่งเสริม ระบุ รายละเอียด ส่งเสริมการฝึกอาชีพ การเรียน การเลี้ยงดูบุตร การส่งเสริมสุขภาพร่างกายและจิตใจทั้งแม่และเด็ก.....

การพัฒนา ระบุ รายละเอียด.....

การสงเคราะห์ ระบุ รายละเอียด การสงเคราะห์แม่และเด็กที่ประสบปัญหา การเป็นแม่เลี้ยงเดี่ยว ด้านสุขภาพ ด้านจิตใจ เป็นต้น.....

การคุ้มครอง ระบุ รายละเอียด.....

การป้องกัน ระบุ รายละเอียด.....

การแก้ไข ระบุ รายละเอียด ให้ความช่วยเหลือและร่วมแก้ไขปัญหาที่เกิดขึ้น แม่และเด็ก ทั้งการเลี้ยงดูบุตร อาชีพ การศึกษา การดำเนินชีวิต เป็นต้น.....

รายละเอียดการกรอกแบบท้ายคำขอรับรอง เป็นองค์กรสาธารณประโยชน์ ตามแบบ ก.ส.ค.1 และ ก.ส.ค.2

- ๔ -

การบำบัดฟื้นฟู ระบุ รายละเอียด

อื่นๆ ระบุ ลักษณะงาน ระบุ รายละเอียดงานที่ปฏิบัติ

๕.๒ รูปแบบการให้บริการ (ตอบได้มากกว่า ๑ ข้อ)

เงิน ระบุ รายละเอียด ทุนการศึกษา เงินลงทุนการประกอบอาชีพ

วัสดุ สิ่งของ ระบุ รายละเอียด ปัจจัย 4 ที่จำเป็นต่อครอบครัวแม่เลี้ยงเดี่ยว

บริการ ระบุ รายละเอียด การตรวจสุขภาพร่างกายและจิตใจ
การให้ความรู้อบรม ด้านอาชีพ เป็นต้น

อื่นๆ ระบุ รายละเอียด

๕.๓ วิธีการดำเนินงาน (ตอบได้มากกว่า ๑ ข้อ)

งานสังคมสงเคราะห์เฉพาะราย ระบุ รายละเอียด ตรวจสอบแม่เลี้ยงเดี่ยว
ที่ยังขาดโอกาสในการช่วยเหลือ และประสานเพื่อให้การช่วยเหลือ

งานสังคมสงเคราะห์กลุ่มชน ระบุ รายละเอียด

การจัดระเบียบชุมชน/การพัฒนาชุมชน ระบุ รายละเอียด

การกระทำทางสังคม (การพิทักษ์ วัฒนธรรม คุ่มครองสิทธิ) ระบุ รายละเอียด

การบริหารงานด้านสวัสดิการสังคม (นโยบาย แผน ข้อมูล ทุน สนับสนุน ประสานงาน)
ระบุ รายละเอียด มีการจัดทำแผน และปรับปรุงแผนอย่างต่อเนื่อง เพื่อสอดคล้องและช่วยเหลืออย่างตรงประเด็น

การศึกษาวิจัย ระบุ รายละเอียด ศึกษาวิจัยปัญหาที่อาจส่งผลกระทบต่อแม่
และเด็กจากการเป็นครอบครัวแม่เลี้ยงเดี่ยว

อื่นๆ ระบุ วิธีการ ระบุ รายละเอียด

๖. การดำเนินงานของมูลนิธิ สมาคม หรือองค์กรภาคเอกชน มีการส่งเสริมและสนับสนุนให้บุคคล
ครอบครัว ชุมชน องค์กรปกครองส่วนท้องถิ่น องค์กรวิชาชีพ สถาบันศาสนา และองค์กรอื่นให้มีส่วนร่วมใน
การจัดสวัสดิการสังคมหรือไม่ (ตอบได้มากกว่า ๑ ข้อ)

บุคคล ระบุ รายละเอียด

ครอบครัว ระบุ รายละเอียด

ชุมชน ระบุ รายละเอียด

รายละเอียดการกรอกแบบท้ายคำขอรับรอง เป็นองค์กรสาธารณประโยชน์ ตามแบบ ก.ส.ค.1 และ ก.ส.ค.2

- ๕ -

องค์กรปกครองส่วนท้องถิ่น ระบุ รายละเอียด... เข้าร่วมร่วมในการจัดกิจกรรมและให้บริการ และการเตรียมวางแผนเพื่อให้ความช่วยเหลือและพัฒนาแม่และเด็ก

องค์กรวิชาชีพ ระบุ รายละเอียด... เข้าร่วมร่วมในการตรวจสภาพร่างกายและจิตใจแม่และเด็ก และกรอกร่วมวางแผนเพื่อให้ความช่วยเหลือและพัฒนาแม่และเด็ก

สถาบันศาสนา ระบุ รายละเอียด.....

อื่นๆ ระบุ รายละเอียด.....

๗. การประกอบกิจการเพื่อสังคม

(กรณีที่องค์กรสาธารณประโยชน์มีการดำเนินงานในลักษณะการประกอบกิจการเพื่อสังคม (Social Enterprise) คือ การมีกิจกรรมหารายได้มาใช้ในการดำเนินงานขององค์กร แต่ไม่ได้มีการนำผลประโยชน์ที่ได้มาแบ่งปันในหมู่ผู้ประกอบการ แต่นำมาใช้ในกิจกรรมเพื่อสาธารณะตามวัตถุประสงค์ขององค์กร ขอให้ระบุรายละเอียด)

กิจการที่ประกอบการ ระบุ รายละเอียดการจัดงานทอดผ้าป่าสามัคคี, การระดมทุนบริจาค การขายสินค้างานฝีมือของแม่เลี้ยงเดี่ยว การจัดกิจกรรมนันทนาการเพื่อขอรับการสนับสนุน

มีการเสียภาษีหรือไม่ ระบุ รายละเอียด.....

มีการจดทะเบียนในรูปธุรกิจหรือไม่ ระบุ รายละเอียด.....

รายได้แต่ละปี ระบุ จำนวนเงิน บาท จากการประกอบกิจการที่ได้รับหลังจากหักค่าใช้จ่าย

อื่นๆ ระบุ รายละเอียด.....

๘. พื้นที่ปฏิบัติงาน (ระบุรายชื่อจังหวัด / อำเภอ).....จังหวัดเพชรบูรณ์

(ลงชื่อ)..... ชำนาญ

(ชำนาญ เชี่ยวชาญ)

ตำแหน่ง ประธานมูลนิธิแม่และเลี้ยงเดี่ยว

วันที่ 9 / มกราคม / 2564

รายละเอียดการกรอกหนังสือรับรอง ผลการดำเนินงาน กรณีองค์กรภาคเอกชน

หนังสือรับรอง

- ตัวอย่าง -

หนังสือรับรองผลการดำเนินงานด้านการจัดสวัสดิการสังคมในกรณีองค์กรภาคเอกชนมิได้เป็นนิติบุคคล

ที่ เขตห้วยขวาง.....

วันที่ 5 เดือน มกราคม พ.ศ. 2564.....

ข้าพเจ้า (นาย/นาง/นางสาว)..... สมบัติ.....นามสกุล มากทรัพย์.....อายุ 42 ปี
อยู่บ้านเลขที่ 44 หมู่ที่ 7 ตำบล/แขวง สามเสนนอก อำเภอ/เขต ห้วยขวาง
จังหวัด กรุงเทพมหานคร รหัสไปรษณีย์ 10310.....โทรศัพท์ 02-6956203 โทรสาร.....
ตำแหน่งในหน่วยงาน/องค์กร.....ผู้อำนวยการเขตห้วยขวาง.....

ขอรับรองว่า (ระบุองค์กร).....ชมรมผู้สูงอายุหลังเกษียณ
ก่อตั้งขึ้นเมื่อวันที่ 5 เดือน เมษายน พ.ศ. 2555.....มีสำนักงานตั้งอยู่เลขที่ 55/5 หมู่ที่.....
ตำบล/แขวง สามเสนนอก.....อำเภอ/เขต ห้วยขวาง.....จังหวัด กรุงเทพมหานคร
รหัสไปรษณีย์ 10310.....โทรศัพท์ 02-3456789 โทรสาร.....

มีผลการดำเนินงานด้านการจัดสวัสดิการสังคม ในเรื่อง การส่งเสริม และสนับสนุนด้านสุขภาพ
อนามัยในผู้สูงอายุ การให้ความรู้ด้านگردดูแลตนเอง และกรรนำเพ็ญประโยชน์ให้แก่สังคม.....

ซึ่งเป็นไปตามหลักเกณฑ์ วิธีการ และเงื่อนไขที่คณะกรรมการส่งเสริมการจัดสวัสดิการสังคม
แห่งชาติกำหนดแล้ว

(ลงชื่อ).....สมบัติ.....

(.....สมบัติ มากทรัพย์.....)

ผู้รับรอง

หมายเหตุ ผู้ให้การรับรองต้องเป็นหัวหน้าหน่วยงานราชการ หรือผู้มีอำนาจนามแทนนิติบุคคล

รายละเอียดการทอกรายงานผล การปฏิบัติงานขององค์กรสาธารณประโยชน์

แบบรายงานผล

- ตัวอย่าง 1 -

แบบ ก.ส.ค.๔

แบบรายงานผลการปฏิบัติงานขององค์กรสาธารณประโยชน์

รอบการรายงาน

ตุลาคม - มีนาคม พ.ศ. 2564.

เมษายน - กันยายน พ.ศ.

๑. ชื่อองค์กรสาธารณประโยชน์.....มูลนิธิเด็กและแม่เลี้ยงเดี่ยว.....ทะเบียนเลขที่ 1111
จังหวัด.....กรุงเทพมหานคร.....โทร

๒. ผลการดำเนินงานในรอบ ๖ เดือนที่ผ่านมา

ที่	โครงการ / กิจกรรม	ผู้ได้รับประโยชน์ (กลุ่มเป้าหมาย/คน)	พื้นที่ดำเนินการ	งบประมาณ ค่าใช้จ่ายในการ ดำเนินงาน
1.	โครงการกีฬาสร้างสรรค์	เด็ก เยาวชน และคน ในชุมชน	เขตห้วยขวางและ พื้นที่ใกล้เคียง	20,000 บาท
2.	โครงการสอนการเลี้ยงลูกสำหรับ แม่เลี้ยงเดี่ยว	แม่เลี้ยงเดี่ยว และแม่ มือใหม่ในชุมชน	เขตห้วยขวางและ พื้นที่ใกล้เคียง	10,000 บาท
3.	กิจกรรมสันถนาการเพื่อการพัฒนา ความสัมพันธ์ ระหว่างแม่และเด็ก และพัฒนาการเด็ก	แม่ และเด็ก	เขตห้วยขวางและ พื้นที่ใกล้เคียง	10,000 บาท

* งบประมาณค่าใช้จ่ายขององค์กรทั้งหมด ในรอบ 6 เดือนที่ผ่านมา

*

รายละเอียดการทรวางงานผล

การปฏิบัติงานขององค์กรสาธารณประโยชน์

- ๒ -

๓. แผนการดำเนินงานตามโครงการ/กิจกรรมสำคัญในระยะเวลา ๖ เดือนข้างหน้า

ที่	โครงการ / กิจกรรม	วัน/เวลา /สถานที่	ผู้ได้รับประโยชน์ (กลุ่มเป้าหมาย/คน)	พื้นที่ดำเนินการ	งบประมาณค่าใช้จ่ายในการดำเนินงาน
1.	โครงการฝึกอาชีพสำหรับทำงานที่บ้าน	เดือนพฤษภาคม ศาลาประชาคม วัดมงคลชัย	แม่ตั้งครรภ์ แม่เลี้ยงเดี่ยว และแม่มือใหม่	เขตห้วยขวางและพื้นที่ใกล้เคียง	25,000 บาท
2.	โครงการสอนการเลี้ยงลูกสำหรับแม่เลี้ยงเดี่ยวและแม่มือใหม่	เดือนมิถุนายน อาคารอเนกประสงค์ โรงเรียนสตรีวิทยา	แม่เลี้ยงเดี่ยว และแม่มือใหม่	เขตห้วยขวางและพื้นที่ใกล้เคียง	20,000 บาท
3.	กิจกรรมสันถวาทารเพื่อการพัฒนาความสัมพันธ์ระหว่างแม่และเด็กและการส่งเสริมพัฒนาการเด็ก	แม่ และเด็ก	แม่เลี้ยงเดี่ยว และแม่มือใหม่	เขตห้วยขวางและพื้นที่ใกล้เคียง	20,000 บาท

๔. บุคลากรและเจ้าหน้าที่

- ๔.๑ จำนวนบุคลากรประจำ (รับเงินเดือน) 5 คน
 (จำนวนนักสังคมสงเคราะห์วิชาชีพ 2 คน)
- ๔.๒ จำนวนอาสาสมัครที่ปฏิบัติงานเป็นประจำ (ไม่รวมกรรมการ) 10 คน

๕. การดำเนินงานด้านการเงิน

- ๕.๑ งบประมาณค่าใช้จ่ายขององค์กรทั้งหมดในรอบ ๖ เดือนที่ผ่านมา จำนวนเงิน ~~40,000~~ บาท
- ๕.๒ สถานะการเงิน ณ วันที่ 31 มีนาคม 2564 จำนวนเงิน 2,007,089 บาท
- ในระยะเวลา ๖ เดือนที่ผ่านมา จำนวนเงิน ~~40,000~~ บาท
 - งบประมาณจากการบริจาค จำนวนเงิน 20,000 บาท
 - งบประมาณจากการจัดกิจกรรมหารายได้ จำนวนเงิน 30,000 บาท
- ระบุกิจกรรม..... การขายผ้าปิ้งมือ เช่น ผ้าพันคอ ผ้าถุง เสื้อ เป็นต้น
- งบประมาณสนับสนุนจากจากหน่วยงานภายนอก จำนวนเงิน บาท
 - ระบุแหล่งทุน.....

๖. ปัญหาอุปสรรคและข้อเสนอแนะในการดำเนินงาน

ขาดอุปกรณ์สำหรับเด็กทารก เช่น นมกระป๋อง ผ้าอ้อม แพมเพิส เป็นต้น สื่อการเรียนการสอน และของเล่นส่งเสริมพัฒนาการเด็ก และบุคลากรทางการแพทย์ในการตรวจส่งเสริมสุขภาพแม่และเด็ก

รายละเอียดการกรอกรายงานผล การปฏิบัติงานขององค์กรสาธารณประโยชน์

- ๓ -

๗. อื่นๆ

.....
.....
.....
.....

ลงชื่อ **ติรณา** ผู้รายงาน
(...นางสาว**ติรณา ปัญญา**...)
ตำแหน่ง.....**ผู้ประสานงานมูลนิธิ**.....
โทรศัพท์. **0.2555.5555** มือถือ

รายละเอียดการทรวางงานผล

การปฏิบัติงานขององค์กรสาธารณประโยชน์

แบบรายงานผล

- ตัวอย่าง 2 -

แบบ ก.ส.ค.๔

แบบรายงานผลการปฏิบัติงานขององค์กรสาธารณประโยชน์

รอบการรายงาน

ตุลาคม - มีนาคม พ.ศ. 2564.

เมษายน - กันยายน พ.ศ.

๑. ชื่อองค์กรสาธารณประโยชน์..... ชมรมผู้สูงอายุหลังเกษียณ..... ทะเบียนเลขที่..... 2222
จังหวัด..... กรุงเทพมหานคร..... โทร.....

๒. ผลการดำเนินงานในรอบ ๖ เดือนที่ผ่านมา

ที่	โครงการ / กิจกรรม	ผู้ได้รับประโยชน์ (กลุ่มเป้าหมาย/คน)	พื้นที่ดำเนินการ	งบประมาณ ค่าใช้จ่ายในการ ดำเนินงาน
1.	โครงการพัฒนาศักยภาพผู้สูงอายุ ในชุมชนห้วยขวาง	ผู้สูงอายุในชุมชน	เขตห้วยขวาง	15,000 บาท
2.	กิจกรรมชุมชนสีเขียว	คนในชุมชน	เขตห้วยขวาง	10,000 บาท
3.	กิจกรรมเยี่ยมเยียนผู้สูงอายุที่เป็น ผู้ป่วยติดเตียง	ผู้สูงอายุที่ป่วยติดเตียง	เขตห้วยขวางและ พื้นที่ใกล้เคียง	20,000 บาท *
* งบประมาณค่าใช้จ่ายขององค์กรทั้งหมด ในรอบ 6 เดือนที่ผ่านมา				

รายละเอียดการทรรายงานผล การปฏิบัติงานขององค์กรสาธารณประโยชน์

- ๒ -

๓. แผนการดำเนินงานตามโครงการ/กิจกรรมสำคัญในระยะเวลา ๖ เดือนข้างหน้า

ที่	โครงการ / กิจกรรม	วัน/เวลา /สถานที่	ผู้ได้รับประโยชน์ (กลุ่มเป้าหมาย/คน)	พื้นที่ดำเนินการ	งบประมาณค่าใช้จ่ายในการดำเนินงาน
1.	โครงการพัฒนาศักยภาพผู้สูงอายุ	เดือนพฤษภาคม	ผู้สูงอายุ	เขตห้วยขวางและพื้นที่ใกล้เคียง	15,000 บาท
2.	กิจกรรมชุมชนสีขาว	เดือนกรกฎาคม	คนในชุมชน	เขตห้วยขวางและพื้นที่ใกล้เคียง	10,000 บาท
3.	กิจกรรมเยี่ยมเยียนผู้สูงอายุที่เป็นผู้ป่วยติดเตียง	เดือนเมษายนถึงเดือนกันยายน	ผู้สูงอายุที่เป็นผู้ป่วยติดเตียง	เขตห้วยขวางและพื้นที่ใกล้เคียง	20,000 บาท

๔. บุคลากรและเจ้าหน้าที่

- ๔.๑ จำนวนบุคลากรประจำ (รับเงินเดือน) 7 คน
(จำนวนนักสังคมสงเคราะห์วิชาชีพ 3 คน)
- ๔.๒ จำนวนอาสาสมัครที่ปฏิบัติงานเป็นประจำ (ไม่รวมกรรมการ) 5 คน

๕. การดำเนินงานด้านการเงิน

- ๕.๑ งบประมาณค่าใช้จ่ายขององค์กรทั้งหมด ในรอบ ๖ เดือนที่ผ่านมา จำนวนเงิน ~~45,000~~ บาท
- ๕.๒ สถานะการเงิน ณ วันที่ 31 มีนาคม 2564 จำนวนเงิน 807,087 บาท
- ในระยะเวลา ๖ เดือนที่ผ่านมา จำนวนเงิน ~~45,000~~ บาท
- งบประมาณจากการบริจาค จำนวนเงิน 10,000 บาท
- งบประมาณจากการจัดกิจกรรมหารายได้ จำนวนเงิน 5,000 บาท
- ระบุกิจกรรม ร้องเพลงสร้างความบันเทิงเพื่อขอรับบริจาคตามโรงพยาบาลและหน่วยงานราชการต่างๆ
- งบประมาณสนับสนุนจากหน่วยงานภายนอก จำนวนเงิน - บาท
- ระบุแหล่งทุน.....

๖. ปัญหาอุปสรรคและข้อเสนอแนะในการดำเนินงาน

ขาดอุปกรณ์สำหรับผู้สูงอายุ เช่น แพมเพิสผู้สูงอายุ แผ่นรองขับผู้ป่วยติดเตียง เป็นต้น ขาดอาสาสมัคร
ลงตรวจเยี่ยม ขาดบุคลากรทางการแพทย์ในการลงพื้นที่ตรวจส่งเสริมสุขภาพผู้สูงอายุ

รายละเอียดการทรวางงานผล การปฏิบัติงานขององค์กรสาธารณประโยชน์

- ๓ -

๗. อื่นๆ

.....
.....
.....
.....

ลงชื่อ **สามารถ** ผู้รายงาน
(นาย**สามารถ** **เอี่ยมสะอาด**)
ตำแหน่ง..... **ผู้ประสานงานองค์กร**.....
โทรศัพท์. **0 2752 4532** มือถือ -



คำสั่งคณะกรรมการส่งเสริมการจัดสวัสดิการสังคมแห่งชาติ

ที่ ๗ /๒๕๕๘

เรื่อง แต่งตั้งคณะกรรมการรับรองมูลนิธิ สมาคม หรือองค์กรภาคเอกชน
เป็นองค์กรสาธารณประโยชน์ และรับรององค์กรภาคประชาชนเป็นองค์กรสวัสดิการชุมชน

อนุสนิคำสั่งคณะกรรมการส่งเสริมการจัดสวัสดิการสังคมแห่งชาติ ที่ ๑/๒๕๕๑ ลงวันที่ ๒๑ เมษายน ๒๕๕๑ เรื่อง แต่งตั้งคณะกรรมการรับรองมูลนิธิ สมาคม หรือองค์กรภาคเอกชนเป็นองค์กรสาธารณประโยชน์ และรับรององค์กรภาคประชาชนเป็นองค์กรสวัสดิการชุมชน นั้น

อาศัยอำนาจตามความในมาตรา ๑๔ ประกอบมาตรา ๓๔ แห่งพระราชบัญญัติส่งเสริมการจัดสวัสดิการสังคม พ.ศ. ๒๕๔๖ และมาตรา ๔๐/๑ แก้ไขเพิ่มเติม (ฉบับที่ ๒) พ.ศ. ๒๕๕๐ ประกอบกับมติที่ประชุมคณะกรรมการส่งเสริมการจัดสวัสดิการสังคมแห่งชาติ ครั้งที่ ๑/๒๕๕๘ เมื่อวันที่ ๑๖ มกราคม ๒๕๕๘ จึงยกเลิกคำสั่งคณะกรรมการส่งเสริมการจัดสวัสดิการสังคมแห่งชาติ ๑/๒๕๕๑ ลงวันที่ ๒๑ เมษายน ๒๕๕๑ และแต่งตั้งคณะกรรมการรับรองมูลนิธิ สมาคม หรือองค์กรภาคเอกชนเป็นองค์กรสาธารณประโยชน์ และรับรององค์กรภาคประชาชนเป็นองค์กรสวัสดิการชุมชน ดังต่อไปนี้

๑. แต่งตั้งคณะกรรมการรับรองมูลนิธิ สมาคม หรือองค์กรภาคเอกชนเป็นองค์กรสาธารณประโยชน์ และรับรององค์กรภาคประชาชนเป็นองค์กรสวัสดิการชุมชน ในเขตกรุงเทพมหานคร โดยมีองค์ประกอบ ดังนี้

- | | | |
|-----|---|---------------------|
| ๑.๑ | ผู้ว่าราชการกรุงเทพมหานคร | ประธานอนุกรรมการ |
| ๑.๒ | ผู้อำนวยการสำนักพัฒนาสังคม กรุงเทพมหานคร | รองประธานอนุกรรมการ |
| ๑.๓ | ผู้แทนกรมพัฒนาสังคมและสวัสดิการ | อนุกรรมการ |
| ๑.๔ | ผู้แทนสถาบันพัฒนาองค์กรชุมชน (องค์การมหาชน) | อนุกรรมการ |
| ๑.๕ | ผู้ทรงคุณวุฒิ ซึ่งผู้ว่าราชการกรุงเทพมหานครแต่งตั้ง จำนวนห้าคน ซึ่งเป็นผู้มีความรู้และประสบการณ์ ด้านองค์กรภาคเอกชน จำนวนสองคน และผู้ที่มีความรู้และประสบการณ์ด้านองค์กรภาคประชาชน จำนวนสองคน | อนุกรรมการ |
| ๑.๖ | ผู้อำนวยการสำนักงานการสงเคราะห์และสวัสดิภาพสังคม กรุงเทพมหานคร | และเลขานุการ |
| ๑.๗ | เจ้าหน้าที่สำนักพัฒนาสังคม กรุงเทพมหานคร ที่ได้รับมอบหมาย | และผู้ช่วยเลขานุการ |
| ๑.๘ | เจ้าหน้าที่สำนักงานคณะกรรมการส่งเสริมการจัดสวัสดิการสังคมแห่งชาติ กรมพัฒนาสังคมและสวัสดิการ ที่ได้รับมอบหมาย | และผู้ช่วยเลขานุการ |

/๒. แต่งตั้ง ...

๒. แต่งตั้งคณะกรรมการรับรองมูลนิธิ สมาคม หรือองค์กรภาคเอกชนเป็นองค์กรสาธารณประโยชน์ และรับรององค์กรภาคประชาชนเป็นองค์กรสวัสดิการชุมชน ในเขตจังหวัด โดยมีองค์ประกอบ ดังนี้

- | | | |
|------|--|-----------------------------------|
| ๒.๑ | ผู้ว่าราชการจังหวัด | ประธานอนุกรรมการ |
| ๒.๒ | พัฒนาสังคมและความมั่นคงของมนุษย์จังหวัด | รองประธานอนุกรรมการ |
| ๒.๓ | ปลัดจังหวัด | อนุกรรมการ |
| ๒.๔ | ท้องถิ่นจังหวัด | อนุกรรมการ |
| ๒.๕ | วัฒนธรรมจังหวัด | อนุกรรมการ |
| ๒.๖ | หัวหน้าสำนักงานจังหวัด | อนุกรรมการ |
| ๒.๗ | อัยการจังหวัด | อนุกรรมการ |
| ๒.๘ | ผู้แทนสถาบันพัฒนาองค์กรชุมชน (องค์การมหาชน) | อนุกรรมการ |
| ๒.๙ | ผู้ทรงคุณวุฒิ ซึ่งผู้ว่าราชการจังหวัดแต่งตั้ง จำนวนห้าคน
ซึ่งเป็นผู้มีความรู้และประสบการณ์ด้านองค์กรภาคเอกชน
จำนวนสองคน และผู้ที่มีความรู้และประสบการณ์
ด้านองค์กรภาคประชาชน จำนวนสองคน | อนุกรรมการ |
| ๒.๑๐ | เจ้าหน้าที่สำนักงานพัฒนาสังคมและความมั่นคงของมนุษย์จังหวัด
ที่ได้รับมอบหมาย | อนุกรรมการ
และเลขานุการ |
| ๒.๑๑ | เจ้าหน้าที่สำนักงานพัฒนาสังคมและความมั่นคงของมนุษย์จังหวัด
ที่ได้รับมอบหมาย จำนวนสองคน | อนุกรรมการ
และผู้ช่วยเลขานุการ |

๓. อำนาจหน้าที่

ให้คณะกรรมการตามข้อ ๑ และ ๒ มีอำนาจหน้าที่ ดังนี้

๓.๑ รับรองและเพิกถอนการรับรองมูลนิธิ สมาคม หรือองค์กรภาคเอกชนเป็นองค์กรสาธารณประโยชน์ และองค์กรภาคประชาชนเป็นองค์กรสวัสดิการชุมชน

๓.๒ กำกับดูแลและตรวจสอบการดำเนินงานขององค์กรสาธารณประโยชน์และองค์กรสวัสดิการชุมชนที่ได้รับการรับรองในเขตจังหวัด ให้เป็นไปตามพระราชบัญญัตินี้ และตามระเบียบที่คณะกรรมการกำหนด

๓.๓ แต่งตั้งคณะทำงานหรือเจ้าหน้าที่เพื่อช่วยปฏิบัติงานได้ตามความจำเป็น

๓.๔ ปฏิบัติงานอื่นๆ ที่เกี่ยวข้องหรือตามที่ได้รับมอบหมายจากคณะกรรมการส่งเสริมการจัดสวัสดิการสังคมแห่งชาติ คณะกรรมการส่งเสริมการจัดสวัสดิการสังคมกรุงเทพมหานคร และคณะกรรมการส่งเสริมการจัดสวัสดิการสังคมจังหวัด

ทั้งนี้ ตั้งแต่บัดนี้เป็นต้นไป

สั่ง ณ วันที่ ๒๖ พฤษภาคม พ.ศ. ๒๕๕๘



(นายยงยุทธ ยุทธวงศ์)

รองนายกรัฐมนตรี

ประธานกรรมการส่งเสริมการจัดสวัสดิการสังคมแห่งชาติ

ข้อกำหนดคณะกรรมการส่งเสริมการจัดสวัสดิการสังคมแห่งชาติ
ว่าด้วยหลักเกณฑ์ วิธีการ และเงื่อนไขในการยื่นคำขอและการรับรองเป็นองค์กรสาธารณประโยชน์
พ.ศ. ๒๕๕๕

อาศัยอำนาจตามความในมาตรา ๑๓ (๑๕) และมาตรา ๓๔ วรรคสอง แห่งพระราชบัญญัติส่งเสริมการจัดสวัสดิการสังคม พ.ศ. ๒๕๔๖ ซึ่งแก้ไขเพิ่มเติมโดยพระราชบัญญัติส่งเสริมการจัดสวัสดิการสังคม (ฉบับที่ ๒) พ.ศ. ๒๕๕๐ คณะกรรมการส่งเสริมการจัดสวัสดิการสังคมแห่งชาติ จึงออกข้อกำหนดไว้ ดังต่อไปนี้

ข้อ ๑ ข้อกำหนดนี้เรียกว่า “ข้อกำหนดคณะกรรมการส่งเสริมการจัดสวัสดิการสังคมแห่งชาติ ว่าด้วยหลักเกณฑ์ วิธีการ และเงื่อนไขในการยื่นคำขอและการรับรองเป็นองค์กรสาธารณประโยชน์ พ.ศ. ๒๕๕๕”

ข้อ ๒ ข้อกำหนดนี้ให้ใช้บังคับตั้งแต่วันถัดจากวันประกาศในราชกิจจานุเบกษาเป็นต้นไป

ข้อ ๓ ให้ยกเลิกข้อกำหนดคณะกรรมการส่งเสริมการจัดสวัสดิการสังคมแห่งชาติ ว่าด้วยหลักเกณฑ์ วิธีการ และเงื่อนไขในการยื่นคำขอและการรับรองเป็นองค์กรสาธารณประโยชน์ พ.ศ. ๒๕๔๘

ข้อ ๔ ในข้อกำหนดนี้

“มูลนิธิ หรือสมาคม” หมายความว่า มูลนิธิ หรือสมาคมที่จดทะเบียนตามประมวลกฎหมายแพ่งและพาณิชย์ หรือตามกฎหมายอื่น โดยมีวัตถุประสงค์ในการจัดสวัสดิการสังคม

“องค์กรภาคเอกชน” หมายความว่า องค์กรที่มีใช้ส่วนราชการ หน่วยงานของรัฐ รัฐวิสาหกิจ หรือองค์กรอื่นของรัฐ และเป็นองค์กรที่ดำเนินงานด้านการจัดสวัสดิการสังคม

“สำนักงาน” หมายความว่า สำนักงานคณะกรรมการส่งเสริมการจัดสวัสดิการสังคมแห่งชาติ

“ปลัดกระทรวง” หมายความว่า ปลัดกระทรวงการพัฒนาสังคมและความมั่นคงของมนุษย์

ข้อ ๕ ให้ปลัดกระทรวงเป็นผู้รักษาการตามข้อกำหนดนี้ และมีอำนาจกำหนดแบบ และแนวทางในการปฏิบัติตามข้อกำหนดนี้ รวมทั้งเป็นผู้วินิจฉัยชี้ขาดในกรณีที่มีปัญหาหรือข้อขัดแย้งเกี่ยวกับการปฏิบัติตามข้อกำหนดนี้

หมวด ๑

การยื่นคำขอรับรองเป็นองค์กรสาธารณประโยชน์ของมูลนิธิ หรือสมาคม

ข้อ ๖ มูลนิธิ หรือสมาคมที่มีความประสงค์จะยื่นคำขอให้รับรองเป็นองค์กรสาธารณประโยชน์ ต้องเป็นไปตามหลักเกณฑ์ วิธีการ และเงื่อนไข ดังต่อไปนี้

(๑) มูลนิธิ หรือสมาคม จะต้องดำเนินกิจการและมีผลงานด้านการจัดสวัสดิการสังคมต่อเนื่อง จนถึงวันยื่นคำขอไม่น้อยกว่าหกเดือน

(๒) มีสำนักงานใหญ่ตั้งอยู่ในท้องที่ที่จะยื่นคำขอไม่น้อยกว่าหกเดือน

(๓) มีบุคลากรหรืออาสาสมัครในการปฏิบัติงานประจำหรือมีที่ปรึกษาที่มีความรู้เกี่ยวกับการจัดสวัสดิการสังคมและสังคมสงเคราะห์

(๔) มีการกำหนดสาขาในการจัดสวัสดิการสังคมที่จะดำเนินการอย่างชัดเจน เช่น การบริการสังคม การศึกษา สุขภาพอนามัย ที่อยู่อาศัย การฝึกอาชีพ การประกอบอาชีพ นันทนาการ และกระบวนการยุติธรรม เป็นต้น

(๕) มีการกำหนดลักษณะหรือรูปแบบ และวิธีการในการดำเนินการจัดสวัสดิการสังคม เช่น การส่งเสริม การพัฒนา การสงเคราะห์ การคุ้มครอง การป้องกัน การแก้ไข และการบำบัดฟื้นฟู เป็นต้น

(๖) มีการส่งเสริมและสนับสนุนให้บุคคล ครอบครัว ชุมชน องค์กรปกครองส่วนท้องถิ่น องค์กรวิชาชีพ สถาบันศาสนา และองค์กรอื่นได้มีส่วนร่วมในการจัดสวัสดิการสังคม

ข้อ ๗ การยื่นคำขอรับรองเป็นองค์กรสาธารณประโยชน์ ให้ผู้มีอำนาจทำการแทนมูลนิธิหรือสมาคม หรือผู้ได้รับมอบอำนาจจากมูลนิธิหรือสมาคมยื่นคำขอตามแบบที่ปลัดกระทรวงกำหนด พร้อมด้วยเอกสารหลักฐาน ดังต่อไปนี้

(๑) สำเนาทะเบียนบ้าน และสำเนาบัตรประจำตัวประชาชนหรือสำเนาบัตรประจำตัวเจ้าหน้าที่ของรัฐที่มีคำรับรองว่าถูกต้อง

(๒) สำเนาข้อบังคับหรือระเบียบหรือตราสาร และสำเนาใบอนุญาตจัดตั้งมูลนิธิหรือสมาคม

(๓) รายชื่อคณะกรรมการของมูลนิธิหรือสมาคม

(๔) สำเนางบดุลหรือสำเนารายงานการเงินของมูลนิธิหรือสมาคม

(๕) แผนงานโครงการของมูลนิธิหรือสมาคม

(๖) ผลการดำเนินงานในระยะเวลายาวไม่น้อยกว่าหกเดือน

(๗) เอกสารหลักฐานที่แสดงถึงการกำหนดสาขาของงานสวัสดิการสังคม การกำหนดลักษณะหรือรูปแบบและวิธีการในการดำเนินงาน รวมทั้งเอกสารหลักฐานในการส่งเสริมและสนับสนุนตามข้อ ๖ (๖) ด้วย

การยื่นคำขอรับรองเป็นองค์กรสาธารณประโยชน์ มูลนิธิหรือสมาคมจะยื่นคำขอด้วยตนเองหรือส่งโดยทางไปรษณีย์ลงทะเบียนตอบรับก็ได้

ข้อ ๘ การยื่นคำขอตามข้อ ๗ ในเขตท้องที่กรุงเทพมหานครให้ยื่นคำขอที่สำนักพัฒนาสังคม กรุงเทพมหานคร และให้สำนักพัฒนาสังคม กรุงเทพมหานครตรวจสอบความถูกต้องแล้วส่งคำขอให้สำนักงานโดยไม่ชักช้า

ในเขตท้องที่อื่นให้ยื่นคำขอที่สำนักงานพัฒนาสังคมและความมั่นคงของมนุษย์จังหวัดแห่งท้องที่ ที่มูลนิธิหรือสมาคมนั้นตั้งอยู่ และให้สำนักงานพัฒนาสังคมและความมั่นคงของมนุษย์จังหวัดที่รับคำขอตรวจสอบความถูกต้องแล้วส่งคำขอให้สำนักงานโดยไม่ชักช้า

หมวด ๒

การยื่นคำขอรับรองเป็นองค์กรสาธารณประโยชน์ขององค์กรภาคเอกชน

ข้อ ๙ องค์กรภาคเอกชนที่มีผลงานด้านการจัดสวัสดิการสังคมจะยื่นคำขอให้รับรองเป็นองค์กรสาธารณประโยชน์ต้องเป็นไปตามหลักเกณฑ์ วิธีการ และเงื่อนไข ดังต่อไปนี้

(๑) เป็นองค์กรภาคเอกชนที่จัดตั้งขึ้นเพื่อวัตถุประสงค์ในการจัดสวัสดิการสังคม ซึ่งจะต้องดำเนินกิจการและมีผลงานด้านการจัดสวัสดิการสังคมต่อเนื่องจนถึงวันยื่นคำขอไม่น้อยกว่าหนึ่งปี

(๒) มีส่วนราชการหรือหน่วยงานของรัฐที่ดำเนินงานด้านการจัดสวัสดิการสังคมหรือมูลนิธิหรือสมาคมตามข้อ ๔ รับรองผลการดำเนินงานด้านการจัดสวัสดิการสังคม

(๓) มีสำนักงานใหญ่ตั้งอยู่ในท้องที่ที่จะยื่นคำขอไม่น้อยกว่าหนึ่งปี

(๔) มีบุคลากรหรืออาสาสมัครในการปฏิบัติงานประจำหรือมีที่ปรึกษาที่มีความรู้เกี่ยวกับการจัดสวัสดิการสังคมและสังคมสงเคราะห์

(๕) มีการกำหนดสาขาในการจัดสวัสดิการสังคมที่จะดำเนินการอย่างชัดเจน เช่น การบริการสังคม การศึกษา สุขภาพอนามัย ที่อยู่อาศัย การฝึกอาชีพ การประกอบอาชีพ นันทนาการ และกระบวนการยุติธรรม เป็นต้น

(๖) มีการกำหนดลักษณะหรือรูปแบบ และวิธีการในการดำเนินการจัดสวัสดิการสังคม เช่น การส่งเสริม การพัฒนา การสงเคราะห์ การคุ้มครอง การป้องกัน การแก้ไข และการบำบัดฟื้นฟู เป็นต้น

(๗) มีการส่งเสริมและสนับสนุนให้บุคคล ครอบครัว ชุมชน องค์กรปกครองส่วนท้องถิ่น องค์กรวิชาชีพ สถาบันศาสนา และองค์กรอื่นได้มีส่วนร่วมในการจัดสวัสดิการสังคม

ข้อ ๑๐ การยื่นคำขอรับรองเป็นองค์กรสาธารณประโยชน์ ให้ผู้แทนองค์กรภาคเอกชนยื่นคำขอตามแบบที่ปลัดกระทรวงกำหนดพร้อมด้วยเอกสารหลักฐาน ดังต่อไปนี้

(๑) สำเนาทะเบียนบ้าน และสำเนาบัตรประจำตัวประชาชนหรือสำเนาบัตรประจำตัวเจ้าหน้าที่ของรัฐที่มีคำรับรองว่าถูกต้อง

(๒) สำเนาข้อบังคับหรือระเบียบขององค์กรภาคเอกชน

(๓) สำเนารายงานการเงินซึ่งประธานกรรมการหรือหัวหน้าผู้บริหารให้คำรับรอง

(๔) แผนงานโครงการขององค์กรภาคเอกชน

(๕) ผลการดำเนินงานในระยะเวลาไม่น้อยกว่าหนึ่งปี

(๖) เอกสารหลักฐานที่แสดงถึงภารกิจกำหนดสาขาของงานสวัสดิการสังคม การกำหนดลักษณะหรือรูปแบบและวิธีการในการดำเนินงาน รวมทั้งเอกสารหลักฐานในการส่งเสริมและสนับสนุนตามข้อ ๙ (๗) ด้วย

องค์กรภาคเอกชนจะยื่นคำขอด้วยตนเองหรือส่งโดยทางไปรษณีย์ลงทะเบียนตอบรับก็ได้ และให้นำความในข้อ ๘ มาใช้บังคับโดยอนุโลม

หมวด ๓

การรับรองเป็นองค์กรสาธารณประโยชน์

ข้อ ๑๑ ในการขอรับรองเป็นองค์กรสาธารณประโยชน์ ถ้าได้ปฏิบัติครบถ้วนตามที่กำหนดในหมวด ๑ หรือหมวด ๒ และแผนงานโครงการของมูลนิธิ สมาคม หรือองค์กรภาคเอกชนนั้นไม่ขัดต่อกฎหมาย หรือวัตถุประสงค์ของมูลนิธิ สมาคมหรือองค์กรภาคเอกชน ให้สำนักงานเสนอต่อคณะกรรมการเพื่อรับรองเป็นองค์กรสาธารณประโยชน์ และให้ออกใบสำคัญแสดงการรับรองเป็นองค์กรสาธารณประโยชน์ตามแบบที่ปลัดกระทรวงกำหนดให้แก่มูลนิธิ สมาคมหรือองค์กรภาคเอกชนนั้น

มูลนิธิสมาคมหรือองค์กรภาคเอกชนที่ได้รับการรับรองเป็นองค์กรสาธารณประโยชน์แล้วสามารถใช้ข้อความว่า “องค์กรสาธารณประโยชน์” ในวงเล็บท้ายชื่อได้

ข้อ ๑๒ การเปลี่ยนชื่อองค์กรสาธารณประโยชน์ ให้องค์กรสาธารณประโยชน์นั้นแจ้งต่อสำนักงาน เพื่อแก้ไขทะเบียนองค์กรสาธารณประโยชน์และประกาศการเปลี่ยนชื่อขององค์กรสาธารณประโยชน์ในราชกิจจานุเบกษาต่อไป

ข้อ ๑๓ การเปลี่ยนแปลงที่ตั้งสำนักงานใหญ่ ให้องค์กรสาธารณประโยชน์นั้นแจ้งต่อสำนักงานพัฒนาสังคมและความมั่นคงของมนุษย์จังหวัดแห่งท้องที่ที่ตั้งอยู่ใหม่ และให้สำนักงานพัฒนาสังคมและความมั่นคงของมนุษย์จังหวัดที่รับแจ้งส่งคำขอให้สำนักงานโดยไม่ชักช้า เพื่อแก้ไขทะเบียนองค์กรสาธารณประโยชน์

ข้อ ๑๔ ในกรณีที่ใบสำคัญแสดงการรับรองเป็นองค์กรสาธารณประโยชน์สูญหาย ถูกทำลาย และชำรุดในสาระสำคัญ ให้องค์กรสาธารณประโยชน์ยื่นคำขอต่อสำนักงาน เพื่อให้สำนักงานจัดทำใบแทนใบสำคัญแสดงการรับรององค์กรสาธารณประโยชน์ต่อไป

ข้อ ๑๕ ในกรณีที่องค์กรสาธารณประโยชน์เลิกกิจการ ให้องค์กรสาธารณประโยชน์แจ้งต่อสำนักงานภายในสามสิบวันนับแต่วันเลิกกิจการ เพื่อให้สำนักงานประกาศการยกเลิกการรับรองเป็นองค์กรสาธารณประโยชน์ในราชกิจจานุเบกษา

ข้อ ๑๖ กรณีตามข้อ ๑๒ ข้อ ๑๓ ข้อ ๑๔ และข้อ ๑๕ ให้นำความในข้อ ๘ มาใช้บังคับโดยอนุโลม

ข้อ ๑๗ ในกรณีที่สำนักงานเห็นว่าการขอรับรองเป็นองค์กรสาธารณประโยชน์มิได้ปฏิบัติให้ถูกต้องครบถ้วนตามข้อ ๑๑ วรรคหนึ่ง หรือคณะกรรมการไม่รับรองเป็นองค์กรสาธารณประโยชน์ ให้สำนักงานแจ้งสำนักพัฒนาสังคม กรุงเทพมหานครหรือสำนักงานพัฒนาสังคมและความมั่นคงของมนุษย์จังหวัดแล้วแต่กรณี เพื่อแจ้งให้ผู้ยื่นคำขอทราบ

ประกาศ ณ วันที่ ๑๒ มีนาคม พ.ศ. ๒๕๕๕

พลเอก ยุทธศักดิ์ ศศิประภา

รองนายกรัฐมนตรี

ประธานกรรมการส่งเสริมการจัดสวัสดิการสังคมแห่งชาติ

ระเบียบคณะกรรมการส่งเสริมการจัดสวัสดิการสังคมแห่งชาติ

ว่าด้วยการกำกับ ดูแล ตรวจสอบการดำเนินงาน หลักเกณฑ์และวิธีการรายงาน
การใช้จ่ายเงินขององค์กรสาธารณประโยชน์และองค์กรสวัสดิการชุมชน
(ฉบับที่ ๒)

พ.ศ. ๒๕๕๙

อาศัยอำนาจตามความในมาตรา ๑๓ (๑๖) มาตรา ๓๗ และมาตรา ๔๐/๒ แห่งพระราชบัญญัติส่งเสริมการจัดสวัสดิการสังคม พ.ศ. ๒๕๔๖ ซึ่งแก้ไขเพิ่มเติมโดยพระราชบัญญัติส่งเสริมการจัดสวัสดิการสังคม (ฉบับที่ ๒) พ.ศ. ๒๕๕๐ คณะกรรมการส่งเสริมการจัดสวัสดิการสังคมแห่งชาติ จึงวางระเบียบไว้ ดังต่อไปนี้

ข้อ ๑ ระเบียบนี้เรียกว่า “ระเบียบคณะกรรมการส่งเสริมการจัดสวัสดิการสังคมแห่งชาติ ว่าด้วยการกำกับ ดูแล ตรวจสอบการดำเนินงาน หลักเกณฑ์และวิธีการรายงานการใช้จ่ายเงินขององค์กรสาธารณประโยชน์และองค์กรสวัสดิการชุมชน (ฉบับที่ ๒) พ.ศ. ๒๕๕๙”

ข้อ ๒ ระเบียบนี้ให้ใช้บังคับตั้งแต่วันถัดจากวันประกาศในราชกิจจานุเบกษาเป็นต้นไป

ข้อ ๓ ให้ยกเลิกความในข้อ ๖ แห่งระเบียบคณะกรรมการส่งเสริมการจัดสวัสดิการสังคมแห่งชาติ ว่าด้วยการกำกับ ดูแล ตรวจสอบการดำเนินงาน หลักเกณฑ์และวิธีการรายงานการใช้จ่ายเงินขององค์กรสาธารณประโยชน์หรือองค์กรสวัสดิการชุมชน พ.ศ. ๒๕๕๕ และให้ใช้ความต่อไปนี้แทน

“ข้อ ๖ การแก้ไขเพิ่มเติมแผนงาน โครงการขององค์กรสาธารณประโยชน์หรือองค์กรสวัสดิการชุมชน ตามข้อ ๕ วรรคสาม ให้เป็นไปตามมติของที่ประชุมคณะกรรมการดำเนินงานขององค์กรสาธารณประโยชน์หรือองค์กรสวัสดิการชุมชนนั้น โดยต้องไม่เปลี่ยนแปลงวัตถุประสงค์หลักของแผนงานโครงการที่ได้รับอนุมัติและแจ้งให้สำนักพัฒนาสังคม กรุงเทพมหานคร หรือสำนักงานพัฒนาสังคมและความมั่นคงของมนุษย์จังหวัด หรือสถานทูตไทย แล้วแต่กรณี พิจารณาเพื่อเสนอคณะกรรมการบริหารกองทุนพิจารณาอนุมัติหรือตามที่คณะกรรมการบริหารกองทุนมอบหมายให้อนุมัติ แล้วแจ้งผลให้องค์กรสาธารณประโยชน์หรือองค์กรสวัสดิการชุมชนทราบโดยไม่ชักช้า”

ข้อ ๔ ให้ยกเลิกความในข้อ ๗ แห่งระเบียบคณะกรรมการส่งเสริมการจัดสวัสดิการสังคมแห่งชาติ ว่าด้วยการกำกับ ดูแล ตรวจสอบการดำเนินงาน หลักเกณฑ์และวิธีการรายงานการใช้จ่ายเงินขององค์กรสาธารณประโยชน์หรือองค์กรสวัสดิการชุมชน พ.ศ. ๒๕๕๕ และให้ใช้ความต่อไปนี้แทน

“ข้อ ๗ ให้องค์กรสาธารณประโยชน์หรือองค์กรสวัสดิการชุมชนรายงานผลการปฏิบัติงาน และหรือรายงานการใช้จ่ายเงินที่ได้รับอุดหนุนจากกองทุนส่งเสริมการจัดสวัสดิการสังคมตามแบบที่ปลัดกระทรวงการพัฒนาสังคมและความมั่นคงของมนุษย์กำหนด ภายในสามสิบวันนับแต่วันสิ้นเดือนมีนาคม และวันสิ้นเดือนกันยายนของทุกปี

กรณีองค์กรสาธารณประโยชน์หรือองค์กรสวัสดิการชุมชนที่ได้รับเงินอุดหนุนจากกองทุนส่งเสริมการจัดสวัสดิการสังคม และมีระยะเวลาดำเนินการไม่เกินหนึ่งร้อยแปดสิบวัน ให้รายงานภายในสามสิบวันนับแต่วันเสร็จสิ้นโครงการ โดยในเขตท้องที่กรุงเทพมหานครให้ส่งรายงานต่อสำนักพัฒนาสังคม กรุงเทพมหานคร ในเขตท้องที่อื่นให้ส่งรายงานต่อสำนักงานพัฒนาสังคมและความมั่นคงของมนุษย์จังหวัดแห่งท้องที่นั้น ในต่างประเทศให้ส่งรายงานต่อสถานทูตไทย

องค์กรสาธารณประโยชน์หรือองค์กรสวัสดิการชุมชนจะส่งรายงานด้วยตนเองหรือส่งโดยทางไปรษณีย์ลงทะเบียนตอบรับก็ได้

ให้สำนักพัฒนาสังคม กรุงเทพมหานคร หรือสำนักงานพัฒนาสังคมและความมั่นคงของมนุษย์จังหวัดแล้วแต่กรณี ส่งรายงานดังกล่าวต่อสำนักงานคณะกรรมการส่งเสริมการจัดสวัสดิการสังคมแห่งชาติ ภายในกำหนดสิบห้าวันนับแต่วันที่ได้รับรายงาน สำหรับในต่างประเทศ ให้สถานทูตไทยส่งรายงานต่อสำนักงานคณะกรรมการส่งเสริมการจัดสวัสดิการสังคมแห่งชาติ ภายในกำหนดสามสิบวันนับแต่วันที่ได้รับรายงาน”

ข้อ ๕ ให้ยกเลิกความในข้อ ๙ แห่งระเบียบคณะกรรมการส่งเสริมการจัดสวัสดิการสังคมแห่งชาติว่าด้วยการกำกับ ดูแล ตรวจสอบการดำเนินงาน หลักเกณฑ์และวิธีการรายงานการใช้จ่ายเงินขององค์กรสาธารณประโยชน์หรือองค์กรสวัสดิการชุมชน พ.ศ. ๒๕๕๕ และให้ใช้ความต่อไปนี้แทน

“ข้อ ๙ เมื่อพนักงานเจ้าหน้าที่ในเขตท้องที่ใดได้กระทำการกำกับ ดูแลและตรวจสอบองค์กรสาธารณประโยชน์หรือองค์กรสวัสดิการชุมชนอย่างใดอย่างหนึ่งดังกล่าวข้างต้นแล้ว ให้ทำบันทึกเป็นหนังสือรายงานผลการปฏิบัติงานต่อสำนักพัฒนาสังคม กรุงเทพมหานคร หรือสำนักงานพัฒนาสังคมและความมั่นคงของมนุษย์จังหวัด หรือสถานทูตไทย แล้วแต่กรณี เพื่อเสนอต่อคณะกรรมการส่งเสริมการจัดสวัสดิการสังคมแห่งชาติ อย่างน้อยปีละหนึ่งครั้ง”

ประกาศ ณ วันที่ ๑๒ มกราคม พ.ศ. ๒๕๕๙

พลเรือเอก ธรรมศักดิ์ ที่พัฒนาภัย

รองนายกรัฐมนตรี

ประธานกรรมการส่งเสริมการจัดสวัสดิการสังคมแห่งชาติ

สิทธิประโยชน์และหน้าที่ขององค์กรสาธารณประโยชน์
ตามพระราชบัญญัติส่งเสริมการจัดสวัสดิการสังคม พ.ศ. ๒๕๔๖
ซึ่งแก้ไขเพิ่มเติมโดยพระราชบัญญัติส่งเสริมการจัดสวัสดิการสังคม (ฉบับที่ ๒) พ.ศ. ๒๕๕๐

พระราชบัญญัติส่งเสริมการจัดสวัสดิการสังคม มีจุดประสงค์เพื่อให้การรับรองและส่งเสริมสนับสนุน การดำเนินงานของมูลนิธิหรือสมาคมที่มีวัตถุประสงค์ในการจัดสวัสดิการสังคม หรือองค์กรภาคเอกชน ที่มีผลงานเกี่ยวกับการจัดสวัสดิการสังคม ให้เข้ามามีส่วนร่วมและได้รับการส่งเสริมสนับสนุนตามกฎหมาย ในรูปองค์กรสาธารณประโยชน์

มูลนิธิ สมาคม หรือองค์กรภาคเอกชน ที่ได้รับการรับรองเป็นองค์กรสาธารณประโยชน์ตามกฎหมาย จะได้รับสิทธิประโยชน์ มีหน้าที่ที่ต้องปฏิบัติ และอาจถูกเพิกถอนการรับรองเป็นองค์กรสาธารณประโยชน์ได้ ดังนี้

สิทธิประโยชน์

๑. ได้รับการรับรองสถานะเป็นองค์กรสาธารณประโยชน์ตามกฎหมาย โดยได้รับใบสำคัญแสดงการเป็น องค์กรสาธารณประโยชน์ การประกาศแจ้งในราชกิจจานุเบกษา รวมทั้งสามารถใช้คำว่า (องค์กรสาธารณประโยชน์) ต่อท้ายชื่อองค์กรได้

๒. มีสิทธิเสนอชื่อผู้แทน เพื่อให้องค์กรสาธารณประโยชน์เลือกกันเองเป็นกรรมการในคณะกรรมการ ส่งเสริมการจัดสวัสดิการสังคมแห่งชาติ คณะกรรมการส่งเสริมการจัดสวัสดิการสังคมจังหวัด และ คณะกรรมการส่งเสริมการจัดสวัสดิการสังคมกรุงเทพมหานคร รวมทั้งได้รับการสรรหาเพื่อเป็นกรรมการ ในคณะกรรมการบริหารกองทุนส่งเสริมการจัดสวัสดิการสังคม

นอกจากนี้ยังจะได้รับการพิจารณาแต่งตั้งให้เป็นอนุกรรมการในคณะอนุกรรมการชุดต่าง ๆ

๓. สิทธิประโยชน์ที่ได้ในการเป็นกรรมการและอนุกรรมการ ได้แก่ การได้รับเบี้ยประชุม และค่าใช้จ่าย ในการเดินทางเข้าร่วมประชุม สถานะของผู้แทนองค์กรสาธารณประโยชน์ในกรณีเป็นกรรมการ ในคณะกรรมการชุดต่าง ๆ หรือเป็นประธานคณะอนุกรรมการจะเทียบเท่าข้าราชการระดับ ๑๐ และกรณี เป็นอนุกรรมการ มีสถานะเทียบเท่าข้าราชการระดับ ๘

๔. เข้าร่วมประชุม สัมมนาและการอบรมที่จัดให้มีขึ้นตามกฎหมาย

๕. ขอรับการรับรองมาตรฐานการปฏิบัติงานด้านการจัดสวัสดิการสังคม ทั้งในส่วนขององค์กร นักสังคมสงเคราะห์ และอาสาสมัครขององค์กรสาธารณประโยชน์

๖. เสนอโครงการเพื่อขอรับเงินอุดหนุนจากกองทุนส่งเสริมการจัดสวัสดิการสังคม

๗. สิทธิประโยชน์อื่น ๆ เช่น

๗.๑ องค์กรสาธารณประโยชน์สามารถรับข้าราชการและเจ้าหน้าที่ของรัฐ ที่ได้รับสิทธิการลา ไปปฏิบัติงานอาสาสมัครโดยไม่ถือเป็นวันลา และให้ถือเป็นวันปฏิบัติราชการได้ ไม่เกิน ๕ วันทำการต่อปี เข้าเป็นอาสาสมัครปฏิบัติงานในองค์กรได้

๗.๒ อาสาสมัครต่างประเทศที่เข้ามาช่วยงานองค์กรสาธารณประโยชน์ ได้รับหนังสือรับรอง การอยู่ในราชอาณาจักร

๗.๓ การไฟฟ้านครหลวงและการประปาส่วนภูมิภาค คัดค่าไฟฟ้าและค่าน้ำประปา ในอัตราคงที่ระดับต่ำสุด แก่องค์กรสาธารณประโยชน์

หน้าที่

๑. ปฏิบัติตามข้อกำหนด ระเบียบ ประกาศ แผน แนวทางการจัดสวัสดิการสังคมและมาตรฐานการจัดสวัสดิการสังคมตามกฎหมาย

๒. ให้ความร่วมมือในการให้ข้อมูลและรายงานผลการปฏิบัติงาน

การเพิกถอนการรับรองเป็นองค์กรสาธารณประโยชน์

หากมีพฤติการณ์ในการจัดสวัสดิการสังคมไม่สุจริต หรือจงใจไม่ปฏิบัติตามระเบียบหรือไม่มีผลงานตามมาตรฐานที่คณะกรรมการส่งเสริมการจัดสวัสดิการสังคมแห่งชาติกำหนด ให้คณะกรรมการมีอำนาจเพิกถอนการรับรองและให้ประกาศรายชื่อในราชกิจจานุเบกษา และส่งเงินอุดหนุนที่ได้รับคืน

คำขอที่...../.....
 รัับวันที่...../...../.....
 ลงชื่อ.....ผู้รับคำขอ

คำขอรับรองเป็นองค์กรสาธารณประโยชน์ กรณีมูลนิธิ หรือสมาคม
 ตามพระราชบัญญัติส่งเสริมการจัดสวัสดิการสังคม พ.ศ. ๒๕๔๖ ซึ่งแก้ไขเพิ่มเติมโดย
 พระราชบัญญัติส่งเสริมการจัดสวัสดิการสังคม (ฉบับที่ ๒) พ.ศ. ๒๕๕๐

เขียนที่.....
 วันที่.....เดือน..... พ.ศ.

ข้าพเจ้า.....ขอยื่นคำขอต่อคณะกรรมการ
 ส่งเสริมการจัดสวัสดิการสังคมแห่งชาติ เพื่อขอรับรองมูลนิธิ หรือสมาคม เป็นองค์กรสาธารณประโยชน์ตาม
 มาตรา ๑๓ (๑๕) และมาตรา ๓๔ วรรคสอง แห่งพระราชบัญญัติส่งเสริมการจัดสวัสดิการสังคม พ.ศ. ๒๕๔๖
 ซึ่งแก้ไขเพิ่มเติมโดยพระราชบัญญัติส่งเสริมการจัดสวัสดิการสังคม (ฉบับที่ ๒) พ.ศ. ๒๕๕๐ ดังรายละเอียด
 ต่อไปนี้

๑. ชื่อมูลนิธิ หรือสมาคม.....

๒. วันเดือนปีที่ก่อตั้ง.....

๓. วัตถุประสงค์ของมูลนิธิ หรือสมาคม.....

๔. ที่ตั้งสำนักงานใหญ่ของมูลนิธิ หรือสมาคม เลขที่..... หมู่ที่.....

ตรอก/ซอย ถนน ตำบล/แขวง.....
 อำเภอ/เขต..... จังหวัด..... รหัสไปรษณีย์.....
 โทรศัพท์..... โทรสาร..... มือถือ.....
 Website..... E-mail address.....

สำนักงานสาขา (ถ้ามี) ของมูลนิธิ หรือสมาคม เลขที่..... หมู่ที่.....

ตรอก/ซอย ถนน ตำบล/แขวง.....
 อำเภอ/เขต..... จังหวัด..... รหัสไปรษณีย์.....
 โทรศัพท์..... โทรสาร..... มือถือ.....
 Website..... E-mail address.....

ให้แนบแผนที่ที่ตั้งของสำนักงานใหญ่และสำนักงานสาขา

พร้อมกับคำขอนี้ ข้าพเจ้าได้แนบเอกสารหลักฐาน มาเพื่อประกอบการพิจารณา ดังต่อไปนี้

- (๑) สำเนาทะเบียนบ้าน และสำเนาบัตรประชาชน หรือสำเนาบัตรประจำตัวเจ้าหน้าที่ของรัฐที่มีคำรับรองว่าถูกต้อง
- (๒) สำเนาข้อบังคับ หรือระเบียบ หรือตราสาร และสำเนาใบอนุญาตจัดตั้งมูลนิธิ หรือสมาคม
- (๓) รายชื่อคณะกรรมการของมูลนิธิ หรือสมาคม
- (๔) สำเนางบดุล หรือสำเนารายงานการเงินของมูลนิธิ หรือสมาคม
- (๕) แผนงานโครงการของมูลนิธิ หรือสมาคม
- (๖) ผลการดำเนินงานในระยะเวลายาวไม่น้อยกว่าหกเดือน
- (๗) เอกสารตามแบบท้ายคำขอรับรองเป็นองค์กรสาธารณประโยชน์

ขอรับรองเอกสารและข้อความข้างต้นเป็นความจริงทุกประการ

(ลงชื่อ).....ผู้ยื่นคำขอ

(.....)

ตำแหน่ง

*ผู้ยื่นคำขอ ต้องเป็นผู้บริหารของมูลนิธิ สมาคม หรือผู้ที่ได้รับมอบหมายให้มีอำนาจ โดยมีหนังสือมอบหมายเป็นทางการ ได้แก่ ประธานมูลนิธิ หรือนายกสมาคม

ความเห็นของเจ้าหน้าที่

(สำนักงานพัฒนาสังคมและความมั่นคงของมนุษย์จังหวัด / สำนักพัฒนาสังคม กรุงเทพมหานคร ที่รับผิดชอบ)

.....
.....
.....
.....
.....

(ลงชื่อ).....เจ้าหน้าที่

(.....)

ตำแหน่ง

วันที่...../...../.....

*เจ้าหน้าที่ หมายถึง หัวหน้ากลุ่ม หรือเจ้าหน้าที่ตั้งแต่ระดับปฏิบัติการขึ้นไปที่ได้รับมอบหมาย

มติของคณะอนุกรรมการรับรองมูลนิธิ สมาคม หรือองค์กรเอกชนเป็นองค์กรสาธารณประโยชน์ และรับรอง
องค์กรภาคประชาชนเป็นองค์กรสวัสดิการชุมชน (อนุกรรมการฯ ดังกล่าวได้รับมอบหมายอำนาจจากคณะกรรมการ
ส่งเสริมการจัดสวัสดิการสังคมแห่งชาติ)

การประชุม ครั้งที่...../..... เมื่อวันที่.....เดือน.....พ.ศ.

มติที่ประชุม

รับรอง เหตุผล

.....

ไม่รับรอง เหตุผล

.....

คำขอที่...../.....
รับวันที่...../...../.....
ลงชื่อ.....ผู้รับคำขอ

คำขอรับรองเป็นองค์กรสาธารณประโยชน์ กรณีองค์กรภาคเอกชน
ตามพระราชบัญญัติส่งเสริมการจัดสวัสดิการสังคม พ.ศ. ๒๕๔๖ ซึ่งแก้ไขเพิ่มเติมโดย
พระราชบัญญัติส่งเสริมการจัดสวัสดิการสังคม (ฉบับที่ ๒) พ.ศ. ๒๕๕๐

เขียนที่.....

วันที่.....เดือน..... พ.ศ.

ข้าพเจ้า.....ขอยื่นคำขอต่อคณะกรรมการส่งเสริมการจัดสวัสดิการสังคมแห่งชาติ เพื่อขอรับรององค์กรภาคเอกชน เป็นองค์กรสาธารณประโยชน์ตามมาตรา ๑๓ (๑๕) และมาตรา ๓๔ วรรคสอง แห่งพระราชบัญญัติส่งเสริมการจัดสวัสดิการสังคม พ.ศ. ๒๕๔๖ ซึ่งแก้ไขเพิ่มเติมโดยพระราชบัญญัติส่งเสริมการจัดสวัสดิการสังคม (ฉบับที่ ๒) พ.ศ. ๒๕๕๐ ดังรายละเอียดต่อไปนี้

๑. ชื่อองค์กรภาคเอกชน.....

๒. วันเดือนปีที่ก่อตั้ง.....

๓. วัตถุประสงค์ขององค์กรภาคเอกชน.....

๔. ที่ตั้งสำนักงานใหญ่ขององค์กรภาคเอกชน เลขที่..... หมู่ที่.....

ตรอก/ซอย	ถนน	ตำบล/แขวง.....
----------------	-----------	----------------

อำเภอ/เขต.....	จังหวัด.....	รหัสไปรษณีย์.....
----------------	--------------	-------------------

โทรศัพท์.....	โทรสาร.....	มือถือ.....
---------------	-------------	-------------

Website.....	E-mail address.....
--------------	---------------------

สำนักงานสาขา (ถ้ามี) ของมูลนิธิ หรือสมาคม เลขที่..... หมู่ที่.....

ตรอก/ซอย	ถนน	ตำบล/แขวง.....
----------------	-----------	----------------

อำเภอ/เขต.....	จังหวัด.....	รหัสไปรษณีย์.....
----------------	--------------	-------------------

โทรศัพท์.....	โทรสาร.....	มือถือ.....
---------------	-------------	-------------

Website.....	E-mail address.....
--------------	---------------------

ให้แนบแผนที่ตั้งส่งไปของสำนักงานใหญ่และสำนักงานสาขา

๕. องค์กรของท่าน มีลักษณะการดำเนินงานในรูปแบบการประกอบกิจการเพื่อสังคมเป็นหลัก (Social Enterprise)

 มี ไม่มี

- พร้อมทั้งคำขอนี้ ข้าพเจ้าได้แนบเอกสารหลักฐาน มาเพื่อประกอบการพิจารณา ดังต่อไปนี้
- (๑) สำเนาทะเบียนบ้าน และสำเนาบัตรประชาชน หรือสำเนาบัตรประจำตัวเจ้าหน้าที่ของรัฐที่มีคำรับรองว่าถูกต้อง
 - (๒) สำเนาข้อบังคับ หรือระเบียบขององค์กรภาคเอกชน และรายชื่อคณะกรรมการขององค์กรภาคเอกชน
 - (๓) รายชื่อคณะกรรมการขององค์กรภาคเอกชน
 - (๔) สำเนารายงานการเงินซึ่งประธานกรรมการ หรือหัวหน้าผู้บริหารให้คำรับรอง
 - (๕) แผนงานโครงการขององค์กรภาคเอกชน
 - (๖) ผลการดำเนินงานในระยะเวลาไม่น้อยกว่าหนึ่งปี
 - (๗) หนังสือรับรองผลการดำเนินงานด้านการจัดสวัสดิการสังคมในกรณีองค์กรภาคเอกชนมิได้เป็นนิติบุคคล
 - (๘) เอกสารตามแบบท้ายคำขอรับรองเป็นองค์กรสาธารณประโยชน์

ขอรับรองเอกสารและข้อความข้างต้นเป็นความจริงทุกประการ

(ลงชื่อ).....ผู้ยื่นคำขอ
(.....)
ตำแหน่ง.....

*ผู้ยื่นคำขอ ต้องเป็นผู้บริหารขององค์กรภาคเอกชน หรือผู้ที่ได้รับมอบหมายให้มีอำนาจ โดยมีหนังสือมอบหมายเป็นทางการ ได้แก่ ประธานชมรม ประธานกลุ่ม

ความเห็นของเจ้าหน้าที่

(สำนักงานพัฒนาสังคมและความมั่นคงของมนุษย์จังหวัด / สำนักพัฒนาสังคม กรุงเทพมหานคร ที่รับผิดชอบ)

.....
.....
.....
.....

(ลงชื่อ).....เจ้าหน้าที่
(.....)
ตำแหน่ง,
วันที่...../...../.....

*เจ้าหน้าที่ หมายถึง หัวหน้ากลุ่ม หรือเจ้าหน้าที่ตั้งแต่ระดับปฏิบัติการขึ้นไปที่ได้รับมอบหมาย

มติของคณะอนุกรรมการรับรองมูลนิธิ สมาคม หรือองค์กรเอกชนเป็นองค์กรสาธารณประโยชน์ และรับรอง
องค์กรภาคประชาชนเป็นองค์กรสวัสดิการชุมชน (อนุกรรมการฯ ดังกล่าวได้รับมอบหมายอำนาจจากคณะกรรมการ
ส่งเสริมการจัดสวัสดิการสังคมแห่งชาติ)

การประชุม ครั้งที่...../..... เมื่อวันที่.....เดือน.....พ.ศ.....

มติที่ประชุม

รับรอง เหตุผล

ไม่รับรอง เหตุผล

แบบท้ายคำขอรับรองเป็นองค์กรสาธารณประโยชน์ ตามแบบ ก.ส.ค.๑ และ ก.ส.ค.๒

๑. ข้อมูลนิติ สมาคม หรือองค์กรภาคเอกชนที่ขอรับรองเป็นองค์กรสาธารณประโยชน์.....

๒. บุคลากรของมูลนิธิ สมาคม หรือองค์กรภาคเอกชน

๒.๑ จำนวนบุคลากรในการปฏิบัติงานที่ได้รับเงินเดือน..... คน (วุฒิต่ำกว่าปริญญาตรี
.....คน วุฒิปริญญาตรี.....คน และสูงกว่าปริญญาตรี.....คน ในจำนวนนี้มีผู้ที่
ได้รับปริญญาทางสังคมสงเคราะห์ศาสตร์.....คน)

๒.๒ จำนวนอาสาสมัครในการปฏิบัติ.....คน

- ปฏิบัติงานประจำ.....คน (วุฒิต่ำกว่าปริญญาตรี.....คน วุฒิปริญญาตรี
.....คน และสูงกว่าปริญญาตรี.....คน)

- ปฏิบัติงานไม่ประจำ.....คน

๒.๓ ที่ปรึกษาที่มีความรู้เกี่ยวกับการจัดสวัสดิการสังคมและสังคมสงเคราะห์.....คน ระบุ
รายชื่อและที่ติดต่อ

๑) ชื่อ.....นามสกุล.....วุฒิ.....

ประสบการณ์การทำงาน.....สถานที่ทำงาน.....

ที่ติดต่อ.....

โทรศัพท์.....โทรสาร.....มือถือ.....E-mail address.....

๒) ชื่อ.....นามสกุล.....วุฒิ.....

ประสบการณ์การทำงาน.....สถานที่ทำงาน.....

ที่ติดต่อ.....

โทรศัพท์.....โทรสาร.....มือถือ.....E-mail address.....

๓) ชื่อ.....นามสกุล.....วุฒิ.....

ประสบการณ์การทำงาน.....สถานที่ทำงาน.....

ที่ติดต่อ.....

โทรศัพท์.....โทรสาร.....มือถือ.....E-mail address.....

๓. กลุ่มเป้าหมายในการจัดสวัสดิการสังคมของมูลนิธิ สมาคมหรือองค์กรภาคเอกชน (กรณีมากกว่า ๑
ข้อ โปรดเรียงลำดับจากมากไปหาน้อย ไม่เกิน ๓ ลำดับ)

เด็ก ระบุ รายละเอียด.....

เยาวชน ระบุ รายละเอียด.....

สตรี ระบุ รายละเอียด.....

คนชรา/ผู้สูงอายุ ระบุ รายละเอียด.....

ผู้พิการและทุพพลภาพ ระบุ รายละเอียด.....

ผู้ยากไร้ ระบุ รายละเอียด.....

- บุคคลเร่ร่อน ระบุ รายละเอียด.....
.....
- ผู้ถูกละเมิดทางเพศ ระบุ รายละเอียด.....
.....
- ผู้ต้องโทษ ระบุ รายละเอียด.....
.....
- ผู้ว่างงาน ระบุ รายละเอียด.....
.....
- ผู้ประสบภัยพิบัติ ระบุ รายละเอียด.....
.....
- ผู้ติดเชื้อเอชไอวี ระบุ รายละเอียด.....
.....
- ครอบครัว ระบุ รายละเอียด.....
.....
- แรงงานนอกระบบ ระบุ รายละเอียด.....
.....
- แรงงานข้ามชาติและแรงงานต่างด้าว ระบุ รายละเอียด.....
.....
- ผู้ที่มีปัญหาสถานบุคคล/คนไร้สัญชาติ/ชนกลุ่มน้อย ระบุ รายละเอียด.....
.....
- ผู้ที่อยู่ในกระบวนการยุติธรรม ระบุ รายละเอียด.....
.....
- คนจากจังหวัดชายแดนภาคใต้ ระบุ รายละเอียด.....
.....
- คนไทยในต่างประเทศ ระบุ รายละเอียด.....
.....
- บุคคลที่มีความหลากหลายทางเพศ ระบุ รายละเอียด.....
.....
- ผู้ด้อยโอกาสหรือกลุ่มเป้าหมายอื่น ระบุกลุ่มเป้าหมาย
รายละเอียด
-
-

๔. สาขาในการจัดสวัสดิการสังคมของมูลนิธิ สมาคม หรือองค์กรภาคเอกชน (กรณีมากกว่า ๑ ข้อ โปรดเรียงลำดับจากมากไปหาน้อย ไม่เกิน ๓ ลำดับ)

- การศึกษา ระบุ รายละเอียด.....
- สุขภาพอนามัย ระบุ รายละเอียด.....
- ที่อยู่อาศัย ระบุ รายละเอียด.....
- การฝึกอาชีพ ระบุ รายละเอียด.....
- การประกอบอาชีพ ระบุ รายละเอียด.....
- นันทนาการ ระบุ รายละเอียด.....
- กระบวนการยุติธรรม ระบุ รายละเอียด.....
- การบริการสังคมทั่วไป ระบุ รายละเอียด.....
- อื่นๆ ระบุ สาขา..... ระบุ รายละเอียด.....

๕. ลักษณะหรือรูปแบบ และวิธีการในการดำเนินการจัดสวัสดิการสังคมของมูลนิธิ สมาคม หรือ องค์กรภาคเอกชน

๕.๑ ลักษณะการดำเนินงาน (กรณีมากกว่า ๑ ข้อ โปรดเรียงลำดับจากมากไปหาน้อย ไม่เกิน ๓ ลำดับ)

- การส่งเสริม ระบุ รายละเอียด
- การพัฒนา ระบุ รายละเอียด.....
- การสงเคราะห์ ระบุ รายละเอียด
- การคุ้มครอง ระบุ รายละเอียด
- การป้องกัน ระบุ รายละเอียด
- การแก้ไข ระบุ รายละเอียด

การบำบัดฟื้นฟู ระบุ รายละเอียด

อื่นๆ ระบุ ลักษณะงาน ระบุ รายละเอียดงานที่ปฏิบัติ

๕.๒ รูปแบบการให้บริการ (ตอบได้มากกว่า ๑ ข้อ)

เงิน ระบุ รายละเอียด.....

วัสดุ สิ่งของ ระบุ รายละเอียด.....

บริการ ระบุ รายละเอียด.....

อื่นๆ ระบุ รายละเอียด.....

๕.๓ วิธีการดำเนินงาน (ตอบได้มากกว่า ๑ ข้อ)

งานสังคมสงเคราะห์เฉพาะราย ระบุ รายละเอียด.....

งานสังคมสงเคราะห์กลุ่มชน ระบุ รายละเอียด.....

การจัดระเบียบชุมชน/การพัฒนาชุมชน ระบุ รายละเอียด

การกระทำทางสังคม (การพิทักษ์ รณรงค์ คุ่มครองสิทธิ) ระบุ รายละเอียด.....

การบริหารงานด้านสวัสดิการสังคม (นโยบาย แผน ข้อมูลทุนสนับสนุน ประสานงาน)
ระบุ รายละเอียด.....

การศึกษาวิจัย ระบุ รายละเอียด.....

อื่นๆ ระบุ วิธีการ ระบุ รายละเอียด.....

๖. การดำเนินงานของมูลนิธิ สมาคม หรือองค์กรภาคเอกชน มีการส่งเสริมและสนับสนุนให้บุคคล
ครอบครัว ชุมชน องค์กรปกครองส่วนท้องถิ่น องค์กรวิชาชีพ สถาบันศาสนา และองค์กรอื่นให้มีส่วนร่วมใน
การจัดสวัสดิการสังคมหรือไม่ (ตอบได้มากกว่า ๑ ข้อ)

บุคคล ระบุ รายละเอียด.....

ครอบครัว ระบุ รายละเอียด.....

ชุมชน ระบุ รายละเอียด.....

องค์กรปกครองส่วนท้องถิ่น ระบุ รายละเอียด.....

องค์กรวิชาชีพ ระบุ รายละเอียด.....

สถาบันศาสนา ระบุ รายละเอียด.....

อื่นๆ ระบุ รายละเอียด.....

๗. การประกอบกิจการเพื่อสังคม

(กรณีที่ยังคงสาธารณประโยชน์มีการดำเนินงานในลักษณะการประกอบกิจการเพื่อสังคม (Social Enterprise) คือ การมีกิจกรรมหารายได้มาใช้ในการดำเนินงานขององค์กร แต่ไม่ได้มีการนำผลประโยชน์ที่ได้มาแบ่งปันกันในกลุ่มผู้ประกอบการ แต่นำมาใช้ในกิจกรรมเพื่อสาธารณะตามวัตถุประสงค์ขององค์กร ขอให้ระบุรายละเอียด)

กิจการที่ประกอบการ ระบุ รายละเอียด.....

มีการเสียภาษีหรือไม่ ระบุ รายละเอียด.....

มีการจดทะเบียนในรูปธุรกิจหรือไม่ ระบุ รายละเอียด.....

รายได้แต่ละปี ระบุ จำนวนเงิน บาท จากการประกอบการที่ได้รับหลังจากหักค่าใช้จ่าย

อื่นๆ ระบุ รายละเอียด.....

๘. พื้นที่ปฏิบัติงาน (ระบุรายชื่อจังหวัด / อำเภอ).....

(ลงชื่อ).....

(.....)

ตำแหน่ง.....

วันที่...../...../.....

คำชี้แจง

- สวัสดิการสังคม ตามพระราชบัญญัติส่งเสริมการจัดสวัสดิการสังคม พ.ศ.๒๕๔๖ มาตรา ๓ หมายความว่า ระบบการจัดบริการทางสังคมซึ่งเกี่ยวกับการป้องกัน การแก้ไขปัญหา การพัฒนา และการส่งเสริมความมั่นคงทางสังคม เพื่อตอบสนองความจำเป็นขั้นพื้นฐานของประชาชน ให้มีคุณภาพชีวิตที่ดีและพึ่งตนเองได้อย่างทั่วถึง เหมาะสม เป็นธรรม และให้เป็นไปตามมาตรฐาน ทั้งทางด้านการศึกษา สุขภาพอนามัย ที่อยู่อาศัย การทำงานและการมีรายได้ นันทนาการ กระบวนการยุติธรรม และบริการทางสังคมทั่วไป โดยคำนึงถึงศักดิ์ศรีความเป็นมนุษย์ สิทธิที่ประชาชนจะต้องได้รับและการมีส่วนร่วมในการจัดสวัสดิการสังคมทุกระดับ

- แบบทำยคำขอรับรองเป็นองค์กรสาธารณประโยชน์ ตามแบบ ก.ส.ค. ๑ และแบบ ก.ส.ค.๒ ข้อ ๒.๒ จำนวนอาสาสมัครในการปฏิบัติ

อาสาสมัคร ในที่นี้ หมายถึง บุคคลที่อาสาสมัครเข้าร่วมปฏิบัติงานเกี่ยวกับการบริหารจัดการสำนักงาน เพื่อให้มูลนิธิ สมาคม หรือองค์กรภาคเอกชน สามารถปฏิบัติงานได้ โดยมีได้รับเงินเดือนประจำ

- กิจการเพื่อสังคม (Social Enterprise) ตามระเบียบสำนักนายกรัฐมนตรีว่าด้วยการส่งเสริมกิจการเพื่อสังคมแห่งชาติ พ.ศ. ๒๕๕๔ หมายความว่า การที่ภาคเอกชนซึ่งเป็นคน บุคคล กลุ่มบุคคล หรือชุมชน ได้ประกอบกิจการหรือดำเนินการโดยมีเป้าหมายอย่างชัดเจนตั้งแต่เริ่มต้นเพื่อแก้ไขปัญหาและพัฒนาชุมชน สังคม หรือสิ่งแวดล้อมเป็นหลัก และมีรายรับจากการขาย การผลิตสินค้า หรือการให้บริการซึ่งมิได้มุ่งสร้างกำไรสูงสุดต่อผู้ถือหุ้นหรือเจ้าของกิจการหรือการดำเนินการ รวมทั้งมีลักษณะพิเศษ ดังต่อไปนี้

(๑) มีกระบวนการผลิต การดำเนินการ หรือการดำเนินการในส่วนของผลิตภัณฑ์ หรือบริการซึ่งมีได้ก่อให้เกิดผลเสียในระยะยาวต่อสุขภาพะ สังคม และสิ่งแวดล้อม

(๒) มีการนำปรัชญาเศรษฐกิจพอเพียงมาใช้

(๓) มีศักยภาพที่จะมีความยั่งยืนทางการเงินได้ด้วยตนเอง

(๔) ผลกำไรส่วนใหญ่จากการประกอบกิจการหรือการดำเนินการถูกนำไปขยายผลเพื่อการ บรรลุเป้าหมายในการแก้ไขปัญหาและพัฒนาชุมชน สังคม หรือสิ่งแวดล้อม หรือคืนผลประโยชน์ให้แก่สังคม

(๕) สามารถมีรูปแบบองค์กรที่หลากหลาย

(๖) มีการกำกับดูแลกิจการที่ดี

หนังสือรับรองผลการดำเนินงานด้านการจัดสวัสดิการสังคมในกรณีองค์กรภาคเอกชนมิได้เป็นนิติบุคคล

ที่.....
วันที่.....เดือน.....พ.ศ.

ข้าพเจ้า (นาย/นาง/นางสาว).....นามสกุล.....อายุ.....ปี
อยู่บ้านเลขที่.....หมู่ที่.....ตำบล/แขวง.....อำเภอ/เขต.....
จังหวัด.....รหัสไปรษณีย์.....โทรศัพท์.....โทรสาร.....
ตำแหน่งในหน่วยงาน/องค์กร.....

ขอรับรองว่า (ระบุองค์กร).....
ก่อตั้งขึ้นเมื่อวันที่.....เดือน.....พ.ศ. มีสำนักงานตั้งอยู่เลขที่.....หมู่ที่.....
ตำบล/แขวง.....อำเภอ/เขต.....จังหวัด.....
รหัสไปรษณีย์.....โทรศัพท์.....โทรสาร.....

มีผลการดำเนินงานด้านการจัดสวัสดิการสังคม ในเรื่อง.....
.....
.....

ซึ่งเป็นไปตามหลักเกณฑ์ วิธีการ และเงื่อนไขที่คณะกรรมการส่งเสริมการจัดสวัสดิการสังคม
แห่งชาติกำหนดแล้ว

(ลงชื่อ).....
(.....)
ผู้รับรอง

หมายเหตุ ผู้ให้การรับรองต้องเป็นหัวหน้าหน่วยงานราชการ หรือผู้มีอำนาจลงนามแทนนิติบุคคล

แบบรายงานผลการปฏิบัติงานขององค์กรสาธารณประโยชน์

รอบการรายงาน

 ตุลาคม - มีนาคม พ.ศ. เมษายน - กันยายน พ.ศ.

๑. ชื่อองค์กรสาธารณประโยชน์..... ทะเบียนเลขที่.....
 จังหวัด..... โทร

๒. ผลการดำเนินงานในรอบ ๖ เดือนที่ผ่านมา

ที่	โครงการ / กิจกรรม	ผู้ได้รับประโยชน์ (กลุ่มเป้าหมาย/คน)	พื้นที่ดำเนินการ	งบประมาณ ค่าใช้จ่ายในการ ดำเนินงาน

๓. แผนการดำเนินงานตามโครงการ/กิจกรรมสำคัญในระยะเวลา ๖ เดือนข้างหน้า

ที่	โครงการ / กิจกรรม	วัน/เวลา /สถานที่	ผู้ได้รับประโยชน์ (กลุ่มเป้าหมาย/คน)	พื้นที่ดำเนินการ	งบประมาณค่าใช้จ่ายในการดำเนินงาน

๔. บุคลากรและเจ้าหน้าที่

- ๔.๑ จำนวนบุคลากรประจำ (รับเงินเดือน) คน
(จำนวนนักสังคมสงเคราะห์วิชาชีพ คน)
- ๔.๒ จำนวนอาสาสมัครที่ปฏิบัติงานเป็นประจำ (ไม่รวมกรรมการ) คน

๕. การดำเนินงานด้านการเงิน

- ๕.๑ งบประมาณค่าใช้จ่ายขององค์กรทั้งหมดในรอบ ๖ เดือนที่ผ่านมา จำนวนเงิน บาท
- ๕.๒ สถานะการเงิน ณ วันที่..... จำนวนเงิน บาท
- ในระยะเวลา ๖ เดือนที่ผ่านมา จำนวนเงิน บาท
 - งบประมาณจากการบริจาค จำนวนเงิน บาท
 - งบประมาณจากการจัดกิจกรรมหารายได้ จำนวนเงิน บาท
 - ระบูกิจการ.....
 - งบประมาณสนับสนุนจากจากหน่วยงานภายนอก จำนวนเงิน บาท
 - ระบุแหล่งทุน.....

๖. ปัญหาอุปสรรคและข้อเสนอแนะในการดำเนินงาน

.....

.....

.....

.....

๗. อื่นๆ

.....
.....
.....
.....
.....

ลงชื่อ ผู้รายงาน
(.....)

ตำแหน่ง.....

โทรศัพท์..... มือถือ.....

แนวทางการให้ข้าราชการ เจ้าหน้าที่ของรัฐ ปฏิบัติงานอาสาสมัคร

องค์กรสาธารณประโยชน์ที่ประสงค์จะรับข้าราชการ และเจ้าหน้าที่ของรัฐ เข้าปฏิบัติงานเป็นอาสาสมัครขององค์กร ให้จัดทำข้อมูลรายละเอียดเนื้อหาของงาน ตามแบบแสดงความประสงค์รับข้าราชการ และเจ้าหน้าที่ของรัฐปฏิบัติงาน อาสาสมัคร (แบบฟอร์มตามหน้า 72) และจัดส่งสำนักงานคณะกรรมการส่งเสริม การจัดสวัสดิการสังคมแห่งชาติ (สำนักงาน ก.ส.ค.) เพื่อประกาศประชาสัมพันธ์ ให้ส่วนราชการต่าง ๆ ได้ทราบ

เมื่อวันที่ 30 มกราคม 2550 คณะรัฐมนตรีมีมติเห็นชอบอนุญาตให้ ข้าราชการ และเจ้าหน้าที่ของรัฐลาไปปฏิบัติงานอาสาสมัครที่เป็นประโยชน์ แก่ประชาชน สังคม และประเทศชาติ ด้วยความสมัครใจ โดยไม่ถือเป็นวันลา และถือเป็นวันปฏิบัติราชการได้ไม่เกิน 5 วันทำการต่อปี ทั้งนี้ จะต้องไม่มีผลทำให้ เกิดความเสียหายต่องานราชการ และต้องได้รับอนุญาตจากผู้บังคับบัญชา

แบบแสดงความประสงค์รับข้าราชการ เจ้าหน้าที่ของรัฐปฏิบัติงานอาสาสมัคร

ชื่อองค์กรสวัสดิการสังคม

องค์กรสาธารณประโยชน์

หน่วยงานของรัฐ (ที่ดำเนินงานด้านสวัสดิการสังคม).....

หน่วยงานอื่น ๆ ระบุ.....

ชื่อผู้ติดต่อประสานงาน.....

ตำแหน่ง.....โทรศัพท์.....

มือถือ.....e-mail.....

กรณีข้าราชการประสงค์ปฏิบัติงานเป็นอาสาสมัครในหน่วยงานของท่าน อินดีรับหรือไม่

รับ ไม่รับ

กรณีมีพนักงาน ลูกจ้างสถานประกอบการเอกชน หรือประชาชนทั่วไปประสงค์ปฏิบัติงานอาสาสมัครใน
หน่วยงานท่าน อินดีรับหรือไม่

รับ ไม่รับ

เนื่องจากต้องการให้ข้าราชการและเจ้าหน้าที่ปฏิบัติงานเป็นอาสาสมัครในหน่วยงานของท่าน

คำลับ	เนื้อหา	รายละเอียด	คุณสมบัติเฉพาะที่ ต้องการ

ลงชื่อ.....

(.....)

ตำแหน่ง.....

วัน/เดือน/ปี.....

ใบสมัครอาสาสมัคร

ชื่อ - นามสกุล ตำแหน่ง

หน่วยงาน.....

ที่ติดต่อ โทร

โทรสาร มือถือ e-mail

อายุ ปี ศาสนา ระดับการศึกษา

สถานภาพการสมรส ความสามารถพิเศษ

ประสบการณ์การทำงานอาสาสมัคร

ประสงค์ปฏิบัติงานอาสาสมัครให้แก่หน่วยงาน

งานที่ต้องการปฏิบัติ.....

พื้นที่ที่ประสงค์ปฏิบัติงาน

ระยะเวลาที่ประสงค์ปฏิบัติงาน ระหว่างวันที่.....ถึง วันที่.....รวม วัน

ข้อมูลอื่น ๆ.....

ลงชื่อ ผู้สมัคร
(.....)
วันที่.....เดือน.....พ.ศ.

ใบตอบรับการเป็นอาสาสมัคร

ข้าพเจ้า ตำแหน่ง

หน่วยงาน โทร

ยินดีรับ นาย/นาง/นางสาว ปฏิบัติงานอาสาสมัคร
ระหว่างวันที่ ถึงวันที่ รวม วัน
สถานที่ปฏิบัติงาน

งานที่ปฏิบัติ

ยังไม่มีความพร้อมที่จะรับ นาย/นาง/นางสาว.....ปฏิบัติงานอาสาสมัคร

ลงชื่อ

(.....)
วันที่.....เดือน.....พ.ศ.

แบบรายงานผลการปฏิบัติงาน

ตามมติเห็นชอบคณะรัฐมนตรี ณ วันที่ 30 มกราคม 2550 ว่าด้วย ข้อเสนอการให้และการช่วยเหลือสังคม

ข้าพเจ้า นาย/นาง/นางสาว..... ตำแหน่ง.....

สังกัด หน่วยงาน/กรม..... กระทรวง.....

ได้รับอนุญาตให้ปฏิบัติงานอาสาสมัคร ณ..... ระหว่าง

วันที่.....ถึงวันที่.....

รายงานผลการปฏิบัติงานดังนี้

๑. การกิจที่ได้รับมอบหมาย.....

.....

๒. ผลการปฏิบัติงาน.....

.....

.....

.....

ขอรับรองว่าเป็นความจริงทุกประการ

ลงชื่อ.....

(.....)

วันที่/...../.....

การรับรองและประเมินผลการปฏิบัติงาน

(สำหรับหน่วยงานที่รับข้าราชการเจ้าหน้าที่ไปปฏิบัติงานอาสาสมัคร)

ข้าพเจ้า นาย/นาง/นางสาว..... ขอรับรองว่า

นาย/นาง/นางสาว..... ได้ปฏิบัติงานอาสาสมัครให้แก่

หน่วยงาน..... ตามภารกิจและผลการปฏิบัติงานดังกล่าวข้างต้นจริง

ความคิดเห็นต่อการปฏิบัติงานของข้าราชการเจ้าหน้าที่.....

.....

ลงชื่อ.....

ตำแหน่ง.....

วันที่/...../.....

- หมายเหตุ :
1. การลงนามในหนังสือรับรองการปฏิบัติงาน กรณีองค์กรสาธารณประโยชน์ให้ผู้บริหารหรือผู้ได้รับมอบหมายเป็นผู้ลงนาม กรณีส่วนราชการให้หัวหน้าหน่วยงานไม่ต่ำกว่าระดับ 8 หรือเทียบเท่า
 2. ให้หน่วยงานที่รับอาสาสมัครนำแบบรายงานผลการปฏิบัติงาน การรับรองและประเมินผลการปฏิบัติงานปิดของส่งให้หัวหน้าหน่วยงานที่ส่งข้าราชการเจ้าหน้าที่ของรัฐบาลไปปฏิบัติงานอาสาสมัคร

ประกาศการประปานครหลวง

เรื่อง การกำหนดอัตราค่าน้ำประปาสำหรับองค์กรสาธารณประโยชน์
และองค์กรสวัสดิการชุมชน

โดยที่การประปานครหลวงพิจารณาเห็นสมควรกำหนดอัตราค่าน้ำประปาสำหรับองค์กรสาธารณประโยชน์และองค์กรสวัสดิการชุมชน ที่จัดตั้งขึ้นโดยมีวัตถุประสงค์ในการดำเนินงานด้านการจัดสวัสดิการสังคม และได้รับการรับรองให้เป็นองค์กรสาธารณประโยชน์และองค์กรสวัสดิการชุมชนตามพระราชบัญญัติส่งเสริมการจัดสวัสดิการสังคม พ.ศ. ๒๕๔๖ และฉบับที่แก้ไขเพิ่มเติม เพื่อเป็นการสนับสนุนการดำเนินงานและช่วยลดภาระค่าใช้จ่ายให้กับองค์กรสาธารณประโยชน์และองค์กรสวัสดิการชุมชนตามนโยบายด้านความรับผิดชอบต่อสังคมของการประปานครหลวง

อาศัยอำนาจตามความในมาตรา ๑๓ (๔) และมาตรา ๓๑ แห่งพระราชบัญญัติการประปาฯ พ.ศ. ๒๕๑๐ ซึ่งแก้ไขเพิ่มเติมโดยพระราชบัญญัติการประปาฯ (ฉบับที่ ๕) พ.ศ. ๒๕๓๕ ให้ยกเลิกประกาศการประปาฯ เรื่อง การกำหนดอัตราค่าน้ำประปาสำหรับองค์กรสาธารณประโยชน์ ประกาศ ณ วันที่ ๘ มีนาคม พ.ศ. ๒๕๕๖ และกำหนดเงื่อนไขและอัตราค่าน้ำประปาสำหรับองค์กรสาธารณประโยชน์และองค์กรสวัสดิการชุมชนตามหลักเกณฑ์ดังต่อไปนี้

๑. องค์กรสาธารณประโยชน์และองค์กรสวัสดิการชุมชนที่ต้องการขอรับสิทธิจะต้องเป็นองค์กรที่ได้รับการรับรองตามพระราชบัญญัติส่งเสริมการจัดสวัสดิการสังคม พ.ศ. ๒๕๔๖ และฉบับที่แก้ไขเพิ่มเติม
๒. องค์กรสาธารณประโยชน์และองค์กรสวัสดิการชุมชนที่ต้องการขอรับสิทธิจะต้องเป็นผู้ทำสัญญาการใช้ร่วมกับประปาฯ และมีสถานที่ใช้น้ำเป็นสถานที่ทำการถาวรในเขตการให้บริการของการประปาฯ
๓. ให้กำหนดอัตราค่าน้ำประปาสำหรับองค์กรสาธารณประโยชน์และองค์กรสวัสดิการชุมชนสำหรับปริมาณการใช้น้ำประปา ส่วนที่ไม่เกิน ๕๐ ลูกบาศก์เมตร ให้คิดค่าน้ำประปาตามอัตราประเภทที่ ๑ ที่พักอาศัย และปริมาณการใช้น้ำประปา ส่วนที่เกิน ๕๐ ลูกบาศก์เมตรขึ้นไป ให้คิดค่าน้ำประปาตามอัตราขายเหมาประเภทที่ ๑ ทั้งนี้ อัตราดังกล่าวเป็นไปตามที่การประปาฯ กำหนด

ผู้ขอรับสิทธิตามประกาศนี้ให้แจ้งความประสงค์ขอรับสิทธิกับการประปานครหลวงได้ตั้งแต่วันที่
เป็นต้นไป

จึงประกาศให้ทราบโดยทั่วกัน

ประกาศ ณ วันที่ ๑๖ กรกฎาคม พ.ศ. ๒๕๕๗

ณรงค์ศักดิ์ วัฒนฐานะ

ผู้ว่าการการประปานครหลวง

ประกาศการไฟฟ้าส่วนภูมิภาค

เรื่อง การทบทวนอัตราค่าไฟฟ้า
ตามหลักเกณฑ์การกำหนดอัตราค่าไฟฟ้าปี ๒๕๕๘

ด้วย คณะกรรมการกำกับกิจการพลังงาน มีมติเมื่อวันที่ ๕ กันยายน ๒๕๖๑ เห็นชอบให้ทบทวนอัตราการจัดเก็บเงินอุดหนุนค่าไฟฟ้าฟรีและทบทวนอัตราค่าไฟฟ้า ตามหลักเกณฑ์การกำหนดอัตราค่าไฟฟ้าปี ๒๕๕๘ เป็นผลให้อัตราค่าพลังงานไฟฟ้าตามประกาศการไฟฟ้าส่วนภูมิภาค เรื่อง โครงสร้างอัตราค่าไฟฟ้าปี ๒๕๕๘ สำหรับผู้ใช้ไฟฟ้าประเภทกิจการขนาดกลาง กิจการขนาดใหญ่ กิจการเฉพาะอย่าง องค์กรที่ไม่แสวงหากำไร ไฟฟ้าชั่วคราว อัตราค่าไฟฟ้าสำรอง และอัตราค่าไฟฟ้าที่สามารถลดจ่ายไฟฟ้าได้ ลดลง ๐.๐๒๕๘ บาทต่อหน่วย โดยมีผลบังคับใช้ตั้งแต่ค่าไฟฟ้าประจำเดือนพฤศจิกายน ๒๕๖๑ เป็นต้นไป

การไฟฟ้าส่วนภูมิภาคจึงขอประกาศ เรื่อง การทบทวนอัตราค่าไฟฟ้า ตามหลักเกณฑ์การกำหนดอัตราค่าไฟฟ้าปี ๒๕๕๘ ตามมติคณะกรรมการกำกับกิจการพลังงาน เมื่อวันที่ ๕ กันยายน ๒๕๖๑ สำหรับอัตราค่าไฟฟ้าตามประกาศตามเว็บไซต์ได้ที่ www.pea.co.th และสอบถามรายละเอียดเพิ่มเติมได้ที่การไฟฟ้าส่วนภูมิภาคในท้องถิ่นหรือที่สำนักงานใหญ่ การไฟฟ้าส่วนภูมิภาค โทร ๐-๒๕๙๐-๙๑๒๕ ๐-๒๕๙๐-๙๑๒๗ และ Call Center โทร ๑๑๒๙

จึงเรียนมาเพื่อทราบโดยทั่วกัน

ประกาศ ณ วันที่ ๒๘ กันยายน พ.ศ. ๒๕๖๑

เสริมสกุล คล้ายแก้ว

ผู้ว่าการการไฟฟ้าส่วนภูมิภาค

ประเภทที่ 6 ออกรั้วที่ไม่แสวงหากำไร

สำหรับการใช้ไฟฟ้าขององค์กรที่มีวัตถุประสงค์ในการให้บริการโดยไม่คิดค่าตอบแทน โดยต่อผ่านเครื่องวัดไฟฟ้าเครื่องเดียว แต่ไม่รวมถึง ส่วนราชการ สำนักงาน หรือหน่วยงานอื่นใดของรัฐ องค์กรปกครองส่วนท้องถิ่น รัฐวิสาหกิจ สถานทูต สถานที่พักการของหน่วยงานราชการต่างประเทศ และสถานที่พักการของกิจการระหว่างประเทศ

6.1 อัตราปกติ

	ค่าพลังงานไฟฟ้า (บาท/หน่วย)	ค่าบริการ (บาท/เดือน)
6.1.1 แร่งตันตั้งแต่ 69 กิโลวัตต์ขึ้นไป	3.4149	312.24
6.1.2 แร่งตัน 22 – 33 กิโลวัตต์	3.5849	312.24
6.1.3 แร่งตันต่ำกว่า 22 กิโลวัตต์		20.00
10 หน่วยแรก (หน่วยที่ 0 – 10)	2.8013	
เกิน 10 หน่วยขึ้นไป (หน่วยที่ 11 เป็นต้นไป)	3.8919	

6.2 อัตราตามช่วงเวลาของการใช้ (Time of Use Rate : TOU)

	ค่าความต้องการพลังไฟฟ้า (บาท/กิโลวัตต์)	ค่าพลังงานไฟฟ้า (บาท/หน่วย)		ค่าบริการ (บาท/เดือน)
	Peak	Peak	Off Peak	
6.2.1 แร่งตันตั้งแต่ 69 กิโลวัตต์ขึ้นไป	74.14	4.1025	2.5849	312.24
6.2.2 แร่งตัน 22 – 33 กิโลวัตต์	132.93	4.1839	2.6037	312.24
6.2.3 แร่งตันต่ำกว่า 22 กิโลวัตต์	210.00	4.3297	2.6369	312.24

อัตราขั้นต่ำ : ประเภทที่ 6.2 ค่าไฟฟ้าต่ำสุดต้องไม่ต่ำกว่าร้อยละ 70 ของค่าความต้องการพลังไฟฟ้าสูงสุดในรอบ 12 เดือนที่ผ่านมาสิ้นสุดในเดือนปัจจุบัน
หมายเหตุ 1. กรณีติดตั้งเครื่องวัดไฟฟ้าทางด้านแรงต่ำของหม้อแปลงซึ่งเป็นสมบัติของผู้ใช้ไฟฟ้า ให้คำนวณกิโลวัตต์และหน่วยคิดเงินเพิ่มขึ้นอีกร้อยละ 2 เพื่อครอบคลุมการสูญเสียในหม้อแปลงไฟฟ้าซึ่งมิได้วัดรวมไว้ด้วย

2. ประเภทที่ 6.2 เป็นอัตราเลือก ทั้งนี้ ผู้ใช้ไฟฟ้าจะต้องชำระค่าใช้จ่ายตามที่การไฟฟ้าส่วนภูมิภาคกำหนด และหากเลือกใช้ไปแล้วไม่น้อยกว่า 12 เดือน สามารถแจ้งความประสงค์ขอเปลี่ยนไปใช้อัตราประเภทที่ 6.1 ได้

รายชื่อและที่อยู่

- 1 สำนักงานพัฒนาสังคมและความมั่นคงของมนุษย์จังหวัดกระบี่
ถ.ท่าเรือ ต.ไสไทย อ.เมืองกระบี่ จ.กระบี่ 81000 (โทรศัพท์ 0 7561 1044)
- 2 สำนักงานพัฒนาสังคมและความมั่นคงของมนุษย์จังหวัดกาญจนบุรี
ถ.แสงชูโต ต.ปากแพรก อ.เมืองกาญจนบุรี จ.กาญจนบุรี 71000 (โทรศัพท์ 0 3451 2455)
- 3 สำนักงานพัฒนาสังคมและความมั่นคงของมนุษย์จังหวัดกาฬสินธุ์
ศาลากลางจังหวัด ชั้น 1 ถ.เลี่ยงเมืองหัวคู อ.เมืองกาฬสินธุ์
จ.กาฬสินธุ์ 46000 (โทรศัพท์ 0 4381 1437)
- 4 สำนักงานพัฒนาสังคมและความมั่นคงของมนุษย์จังหวัดกำแพงเพชร
ศาลากลางจังหวัด ชั้น 1 ถ.กำแพงเพชร-สุโขทัย ต.หนองปลิง
อ.เมืองกำแพงเพชร จ.กำแพงเพชร 62000 (โทรศัพท์ 0 5570 5030)
- 5 สำนักงานพัฒนาสังคมและความมั่นคงของมนุษย์จังหวัดขอนแก่น
ถ.ศูนย์ราชการ ชั้น 1 ศาลากลางจังหวัด อ.เมืองขอนแก่น
จ.ขอนแก่น 40000 (โทรศัพท์ 0 4323 7080)
- 6 สำนักงานพัฒนาสังคมและความมั่นคงของมนุษย์จังหวัดจันทบุรี
1212/21 ถ.ท่าแฉลบ ต.ตลาด อ.เมืองจันทบุรี จ.จันทบุรี 22000 (โทรศัพท์ 0 3931 2552)
- 7 สำนักงานพัฒนาสังคมและความมั่นคงของมนุษย์จังหวัดฉะเชิงเทรา
ถ.เรืองวุฒิ ต.หน้าเมือง อ.เมืองฉะเชิงเทรา จ.ฉะเชิงเทรา 24000 (โทรศัพท์ 0 3851 1634)
- 8 สำนักงานพัฒนาสังคมและความมั่นคงของมนุษย์จังหวัดชัยนาท
ศาลากลางจังหวัด ชั้น 1 หลังใหม่ ถ.พรหมประเสริฐ
ต.ในเมือง อ.เมืองชัยนาท จ.ชัยนาท 17000 (โทรศัพท์ 0 5641 1103)
- 9 สำนักงานพัฒนาสังคมและความมั่นคงของมนุษย์จังหวัดชัยภูมิ
98 หมู่ที่ 8 ถ.นิเวศรัตน์-ปรางกู๋ ต.ในเมือง
อ.เมืองชัยภูมิ จ.ชัยภูมิ 36000 (โทรศัพท์ 0 4405 6550 - 3)
- 10 สำนักงานพัฒนาสังคมและความมั่นคงของมนุษย์จังหวัดชลบุรี
ศาลากลางจังหวัด ถ.มนตเสวี ต.บางปลาสร้อย
อ.เมืองชลบุรี จ.ชลบุรี 20000 (โทรศัพท์ 0 3827 7877)
- 11 สำนักงานพัฒนาสังคมและความมั่นคงของมนุษย์จังหวัดเชียงราย
ศาลากลางจังหวัด ชั้น 1 หลังใหม่ ถ.แม่ฟ้าหลวง
ต.ริมกก อ.เมืองเชียงราย จ.เชียงราย 57100 (โทรศัพท์ 0 5315 0153)

ณ เดือน กันยายน 2564

รายชื่อและที่อยู่

12. สำนักงานพัฒนาสังคมและความมั่นคงของมนุษย์จังหวัดเชียงใหม่
อาคารอำนวยการ ศาลากลางจังหวัด ถ.โชตนา
ต.ช้างเผือก อ.เมืองเชียงใหม่ จ.เชียงใหม่ 50300 (โทรศัพท์ 0 5311 2716)
13. สำนักงานพัฒนาสังคมและความมั่นคงของมนุษย์จังหวัดชุมพร
อาคารศาลากลางจังหวัด ชั้น 1 ถ.ไตรรัตน์
ต.นาชะอัง อ.เมืองชุมพร จ.ชุมพร 86000 (โทรศัพท์ 0 7751 1710)
14. สำนักงานพัฒนาสังคมและความมั่นคงของมนุษย์จังหวัดตรัง
ศาลากลางจังหวัด ชั้น 1 ถ.พิทลุง อ.เมืองตรัง จ.ตรัง 92000 (โทรศัพท์ 0 7521 8366)
15. สำนักงานพัฒนาสังคมและความมั่นคงของมนุษย์จังหวัดตาก
910 หมู่ที่ 9 ต.น้ำร้อน อ.เมืองตาก จ.ตาก 63000 (โทรศัพท์ 0 5551 1425)
16. สำนักงานพัฒนาสังคมและความมั่นคงของมนุษย์จังหวัดตราด
ศาลากลางจังหวัด ถ.ราษฎร์นิยม อ.เมืองตราด จ.ตราด 23000 (โทรศัพท์ 0 3951 1588)
17. สำนักงานพัฒนาสังคมและความมั่นคงของมนุษย์จังหวัดนนทบุรี
ศาลากลางจังหวัด ถ.รัตนวิเศษ ต.บางกระสอ
อ.เมืองนนทบุรี จ.นนทบุรี 11000 (โทรศัพท์ 02 580 0737-8)
18. สำนักงานพัฒนาสังคมและความมั่นคงของมนุษย์จังหวัดนครราชสีมา
ศาลากลางจังหวัด ถ.มหาไถไทย อ.เมือง จ.นครราชสีมา 30000 (โทรศัพท์ 0 4425 5732)
19. สำนักงานพัฒนาสังคมและความมั่นคงของมนุษย์จังหวัดนครพนม
ศาลากลางหลังใหม่ ชั้น 1 ถ.อภิบาลปัญญา
ต.ในเมือง อ.เมืองนครพนม จ.นครพนม 48000 (โทรศัพท์ 0 4251 1022)
20. สำนักงานพัฒนาสังคมและความมั่นคงของมนุษย์จังหวัดนครนายก
ศาลากลางจังหวัด ถ.สุวรรณศร อ.เมือง จ.นครนายก 26000 (โทรศัพท์ 0 3731 1480)
21. สำนักงานพัฒนาสังคมและความมั่นคงของมนุษย์จังหวัดนครปฐม
ศาลากลาง ชั้น 1 (ส่วนต่อขยาย) ม.6 ต.ถนนขาด
อ.เมืองนครปฐม จ.นครปฐม 73000 (โทรศัพท์ 0 3434 0015 -6)
22. สำนักงานพัฒนาสังคมและความมั่นคงของมนุษย์จังหวัดนครสวรรค์
ชั้น 1 ศาลากลางจังหวัดนครสวรรค์ ถ.สวรรค์วิถี อ.เมืองนครสวรรค์
จ.นครสวรรค์ 60000 (โทรศัพท์ 0 5680 3532 - 5)
ณ เดือน กันยายน 2564

รายชื่อและที่อยู่

23. สำนักงานพัฒนาสังคมและความมั่นคงของมนุษย์จังหวัดนครศรีธรรมราช
ศาลากลางจังหวัด (หลังใหม่) ถ.ราชดำเนิน
ต.ในเมือง อ.เมืองนครศรีธรรมราช จ.นครศรีธรรมราช 80000 (โทรศัพท์ 0 7535 6165)
24. สำนักงานพัฒนาสังคมและความมั่นคงของมนุษย์จังหวัดนราธิวาส
ศูนย์ราชการอาคารกระทรวงแรงงาน ชั้น 1 ต.ลำภู
อ.เมืองนราธิวาส จ.นราธิวาส 96000 (โทรศัพท์ 0 7353 2105 - 6)
25. สำนักงานพัฒนาสังคมและความมั่นคงของมนุษย์จังหวัดน่าน
ศาลากลางจังหวัดน่าน ศูนย์ราชการจังหวัดน่าน ชั้น 1
ต.ไชยสถาน อ.เมืองน่าน จ.น่าน 55000 (โทรศัพท์ 0 5471 6401 - 4)
26. สำนักงานพัฒนาสังคมและความมั่นคงของมนุษย์จังหวัดบุรีรัมย์
ศูนย์ราชการจังหวัด ต.เสม็ด อ.เมืองบุรีรัมย์ จ.บุรีรัมย์ 31000 (โทรศัพท์ 0 4466 6550)
27. สำนักงานพัฒนาสังคมและความมั่นคงของมนุษย์จังหวัดบึงกาฬ
ศาลากลางจังหวัด ต.บึงกาฬ อ.เมืองบึงกาฬ จ.บึงกาฬ 38000 (โทรศัพท์ 0 4249 2462 - 3)
28. สำนักงานพัฒนาสังคมและความมั่นคงของมนุษย์จังหวัดปทุมธานี
ศาลากลางจังหวัด ถ.ปทุมธานีเฉลิมพระเกียรติ
ต.บางปรอก อ.เมืองปทุมธานี จ.ปทุมธานี 12000 (โทรศัพท์ 0 2581 6043)
29. สำนักงานพัฒนาสังคมและความมั่นคงของมนุษย์จังหวัดประจวบคีรีขันธ์
ศาลากลางจังหวัด ถ.สละชีพ อ.เมืองประจวบคีรีขันธ์
จ.ประจวบคีรีขันธ์ 77000 (โทรศัพท์ 0 3261 1349)
30. สำนักงานพัฒนาสังคมและความมั่นคงของมนุษย์จังหวัดปัตตานี
ศาลากลางจังหวัด ถ.เดชา ต.สะบารัง อ.เมืองปัตตานี
จ.ปัตตานี 94000 (โทรศัพท์ 0 7333 3762 - 3)
31. สำนักงานพัฒนาสังคมและความมั่นคงของมนุษย์จังหวัดปราจีนบุรี
ศูนย์ราชการจังหวัด ถ.สุวินทวงศ์
ต.ไม้เค็ด อ.เมืองปราจีนบุรี จ.ปราจีนบุรี 25230 (โทรศัพท์ 0 3748 2407- 8)
32. สำนักงานพัฒนาสังคมและความมั่นคงของมนุษย์จังหวัดพะเยา
ศาลากลางจังหวัด (หลังเก่า) ชั้น 1 ถ.พหลโยธิน
ต.บ้านต๋อม อ.เมืองพะเยา จ.พะเยา 56000 (โทรศัพท์ 0 5444 9658)
33. สำนักงานพัฒนาสังคมและความมั่นคงของมนุษย์จังหวัดพระนครศรีอยุธยา
ศาลากลางจังหวัด ถ.สายเอเชีย ต.คลองสวนพลู
อ.พระนครศรีอยุธยา จ.พระนครศรีอยุธยา 13000 (โทรศัพท์ 0 3534 5367)

ณ เดือน กันยายน 2564

รายชื่อและที่อยู่

34. สำนักงานพัฒนาสังคมและความมั่นคงของมนุษย์จังหวัดพังงา
10/10 อาคารศูนย์ราชการ ชั้น 1 ต.ถ้ำน้ำผุด อ.เมืองพังงา
จ.พังงา 82000 (โทรศัพท์ 0 7641 2179)
35. สำนักงานพัฒนาสังคมและความมั่นคงของมนุษย์จังหวัดพัทลุง
ศาลากลางจังหวัด ถ.รามศวร์ ต.คูหาสวรรค์
อ.เมืองพัทลุง จ.พัทลุง 93000 (โทรศัพท์ 0 7461 3289)
36. สำนักงานพัฒนาสังคมและความมั่นคงของมนุษย์จังหวัดแพร่
ศาลากลางจังหวัด ถ.ไชยบูรณ์ ต.ในเวียง อ.เมืองแพร่ จ.แพร่ 54000 (โทรศัพท์ 0 5451 1572-3)
37. สำนักงานพัฒนาสังคมและความมั่นคงของมนุษย์จังหวัดพิจิตร
ศาลากลางจังหวัดพิจิตร ถ.พิจิตร-ตะพานหิน ต.ท่าหลวง
อ.เมืองพิจิตร จ.พิจิตร 66000 (โทรศัพท์ 0 5661 1130)
38. สำนักงานพัฒนาสังคมและความมั่นคงของมนุษย์จังหวัดพิษณุโลก
ศาลากลางจังหวัดพิษณุโลก ชั้น 1 ถ.วังจันทน์ ต.ในเมือง
อ.เมืองพิษณุโลก จ.พิษณุโลก 65000 (โทรศัพท์ 0 5525 9565)
39. สำนักงานพัฒนาสังคมและความมั่นคงของมนุษย์จังหวัดเพชรบุรี
อาคารศาลากลางจังหวัดเพชรบุรี ชั้น 1 ต.คลองกระแซง
อ.เมืองเพชรบุรี จ.เพชรบุรี 76000 (โทรศัพท์ 0 3242 6091)
40. สำนักงานพัฒนาสังคมและความมั่นคงของมนุษย์จังหวัดเพชรบูรณ์
999/11 หมู่ที่ 5 ต.สะเดียง อ.เมืองเพชรบูรณ์ จ.เพชรบูรณ์ 67000 (โทรศัพท์ 0 5672 5743)
41. สำนักงานพัฒนาสังคมและความมั่นคงของมนุษย์จังหวัดภูเก็ต
ศาลากลางจังหวัด ถ.นิรศร ต.ตลาดใหญ่ อ.เมืองภูเก็ต จ.ภูเก็ต 83000 (โทรศัพท์ 0 7621 2762)
42. สำนักงานพัฒนาสังคมและความมั่นคงของมนุษย์จังหวัดมหาสารคาม
ศาลากลางจังหวัด ชั้น 1 ถ.เลียงเมืองสารคาม-ร้อยเอ็ด
ต.แวงน่าง อ.เมืองมหาสารคาม จ.มหาสารคาม 44000 (โทรศัพท์ 0 4377 7121)
43. สำนักงานพัฒนาสังคมและความมั่นคงของมนุษย์จังหวัดมุกดาหาร
ศาลากลางจังหวัด ถ.วิวิธสุการ ต.มุกดาหาร
อ.เมืองมุกดาหาร จ.มุกดาหาร 49000 (โทรศัพท์ 0 4261 1442)
44. สำนักงานพัฒนาสังคมและความมั่นคงของมนุษย์จังหวัดแม่ฮ่องสอน
ศาลากลางจังหวัด (หลังใหม่) ชั้น 1 ถ.ขุนลุมประพาส
ต.จองคำ อ.เมืองแม่ฮ่องสอน จ.แม่ฮ่องสอน 58000 (โทรศัพท์ 0 5361 1261)
ณ เดือน กันยายน 2564

รายชื่อและที่อยู่

45. สำนักงานพัฒนาสังคมและความมั่นคงของมนุษย์จังหวัดยโสธร
ศาลากลางจังหวัด ถ.แจ้งสนิท ต.ในเมือง อ.เมืองยโสธร
จ.ยโสธร 35000 (โทรศัพท์ 0 4571 1579)
46. สำนักงานพัฒนาสังคมและความมั่นคงของมนุษย์จังหวัดยะลา
ศาลากลางจังหวัด ถ.สุชายางค์ อ.เมืองยะลา จ.ยะลา 95000 (โทรศัพท์ 0 7320 3509)
47. สำนักงานพัฒนาสังคมและความมั่นคงของมนุษย์จังหวัดระนอง
ศูนย์ราชการจังหวัด ม.3 ถ.เพชรเกษม ต.บางริน
อ.เมืองระนอง จ.ระนอง 85000 (โทรศัพท์ 0 7780 0130)
48. สำนักงานพัฒนาสังคมและความมั่นคงของมนุษย์จังหวัดระยอง
ศูนย์ราชการ ชั้น 1 ถ.สุขุมวิท ต.เนินพระ
อ.เมืองระยอง จ.ระยอง 21150 (โทรศัพท์ 0 3869 4073, 0 3869 4075)
49. สำนักงานพัฒนาสังคมและความมั่นคงของมนุษย์จังหวัดราชบุรี
ศาลากลางจังหวัด ถ.อำเภอ ต.หน้าเมือง อ.เมืองราชบุรี
จ.ราชบุรี 70000 (โทรศัพท์ 0 3233 7620)
50. สำนักงานพัฒนาสังคมและความมั่นคงของมนุษย์จังหวัดร้อยเอ็ด
ศาลากลางจังหวัด ถ.เทวาทิบาล ต.ในเมือง อ.เมืองร้อยเอ็ด
จ.ร้อยเอ็ด 45000 (โทรศัพท์ 0 4351 1996)
51. สำนักงานพัฒนาสังคมและความมั่นคงของมนุษย์จังหวัดลพบุรี
ศาลากลางจังหวัด (ชั้น 1) ถ.นารายณ์มหาราช
ต.ทะเลชุบศร อ.เมืองลพบุรี จ.ลพบุรี 15000 (โทรศัพท์ 0 3677 0206)
52. สำนักงานพัฒนาสังคมและความมั่นคงของมนุษย์จังหวัดลำปาง
ศูนย์ราชการ ถ.วชิราวุธดำเนิน อ.เมือง จ.ลำปาง 52000 (โทรศัพท์ 0 5426 5043)
53. สำนักงานพัฒนาสังคมและความมั่นคงของมนุษย์จังหวัดลำพูน
ศาลากลางจังหวัด ถ.อินทยงยศ ต.ในเมือง
อ.เมืองลำพูน จ.ลำพูน 51000 (โทรศัพท์ 0 5351 1188)
54. สำนักงานพัฒนาสังคมและความมั่นคงของมนุษย์จังหวัดเลย
ศาลากลางจังหวัดหลังเก่า ชั้น 1 ถ.มลิวรรณ ต.กุดป่อง อ.เมืองเลย
จ.เลย 42000 (โทรศัพท์ 0 4281 1645)
55. สำนักงานพัฒนาสังคมและความมั่นคงของมนุษย์จังหวัดศรีสะเกษ
203/9 ถ.กสิกรรม ม.9 ต.โพธิ์ อ.เมืองศรีสะเกษ จ.ศรีสะเกษ 33000 (โทรศัพท์ 0 4561 1474)

ณ เดือน กันยายน 2564

รายชื่อและที่อยู่

56. สำนักงานพัฒนาสังคมและความมั่นคงของมนุษย์จังหวัดสกลนคร
ศาลากลางจังหวัดหลังใหม่ ชั้น 1 ถ.ศูนย์ราชการ
อ.เมืองสกลนคร จ.สกลนคร 47000 (โทรศัพท์ 0 4271 1439)
57. สำนักงานพัฒนาสังคมและความมั่นคงของมนุษย์จังหวัดสตุล
ศาลากลาง ชั้น 1 ถ.สตูลธานี ต.พิมาน อ.เมืองสตุล จ.สตุล 91000 (โทรศัพท์ 0 7471 1375)
58. สำนักงานพัฒนาสังคมและความมั่นคงของมนุษย์จังหวัดสมุทรปราการ
ศาลากลางจังหวัดสมุทรปราการ อาคารศาลาประชาคม ชั้น 2 ถ.สุทธิภิมรมย์
ต.ปากน้ำ อ.เมืองสมุทรปราการ จ.สมุทรปราการ 10270 (โทรศัพท์ 0 2382 6046)
59. สำนักงานพัฒนาสังคมและความมั่นคงของมนุษย์จังหวัดสมุทรสงคราม
ศาลากลางจังหวัด ชั้น 1หลังใหม่ ถ.เอกชัย
ต.แม่กลอง อ.เมืองสมุทรสงคราม จ.สมุทรสงคราม 75000 (โทรศัพท์ 0 3471 2614)
60. สำนักงานพัฒนาสังคมและความมั่นคงของมนุษย์จังหวัดสมุทรสาคร
ศาลากลางจังหวัด ชั้น 1 ถ.เศรษฐกิจ ต.มหาชัย
อ.เมืองสมุทรสาคร จ.สมุทรสาคร 74000 (โทรศัพท์ 0 3441 1041)
61. สำนักงานพัฒนาสังคมและความมั่นคงของมนุษย์จังหวัดสระแก้ว
ศาลากลางจังหวัด ชั้น 2 อ.เมืองสระแก้ว จ.สระแก้ว 27000 (โทรศัพท์ 0 3742 5068)
62. สำนักงานพัฒนาสังคมและความมั่นคงของมนุษย์จังหวัดสระบุรี
ศาลากลางจังหวัด ชั้น 1 ต.ตะกุด อ.เมืองสระบุรี จ.สระบุรี 18000 (โทรศัพท์ 0 3634 0779)
63. สำนักงานพัฒนาสังคมและความมั่นคงของมนุษย์จังหวัดสิงห์บุรี
ศาลากลางจังหวัดสิงห์บุรี ชั้น 1 ถ.สิงห์บุรี-บางพาน
ต.บางมัญ อ.เมืองสิงห์บุรี จ.สิงห์บุรี 16000 (โทรศัพท์ 0 3650 7162 - 3)
64. สำนักงานพัฒนาสังคมและความมั่นคงของมนุษย์จังหวัดสุโขทัย
ศาลากลางจังหวัด ชั้น 1 ถ.นิกรเกษม อ.เมืองสุโขทัย จ.สุโขทัย 64000 (โทรศัพท์ 0 5561 1234)
65. สำนักงานพัฒนาสังคมและความมั่นคงของมนุษย์จังหวัดสุพรรณบุรี
ศาลากลางจังหวัด ชั้น 1 ถ.สุพรรณบุรี-ชัยนาท
ต.สนามชัย อ.เมืองสุพรรณบุรี จ.สุพรรณบุรี 72000 (โทรศัพท์ 0 3553 5386 - 7)
66. สำนักงานพัฒนาสังคมและความมั่นคงของมนุษย์จังหวัดสุราษฎร์ธานี
39/7 ม. 9 ต.ขุนทะเล อ.เมืองสุราษฎร์ธานี จ.สุราษฎร์ธานี 84100 (โทรศัพท์ 0 7735 5081)

ณ เดือน กันยายน 2564

รายชื่อและที่อยู่

67. สำนักงานพัฒนาสังคมและความมั่นคงของมนุษย์จังหวัดสุรินทร์
800 ม.20 ต.นอกเมือง อ.เมืองสุรินทร์ จ.สุรินทร์ 32000 (โทรศัพท์ 0 4455 8408)
68. สำนักงานพัฒนาสังคมและความมั่นคงของมนุษย์จังหวัดสงขลา
ศาลากลางจังหวัดสงขลา ถ.ราชดำเนิน ต.บ่อยาง
อ.เมืองสงขลา จ.สงขลา 90000 (โทรศัพท์ 0 7431 1188)
69. สำนักงานพัฒนาสังคมและความมั่นคงของมนุษย์จังหวัดหนองคาย
ศาลากลางจังหวัด ชั้น 2 ต.หนองกอมเกาะ อ.เมืองหนองคาย
จ.หนองคาย 43000 (โทรศัพท์ 0 4241 1027)
70. สำนักงานพัฒนาสังคมและความมั่นคงของมนุษย์จังหวัดหนองบัวลำภู
ศาลากลางจังหวัด ชั้น 1 อ.เมืองหนองบัวลำภู จ.หนองบัวลำภู 39000 (โทรศัพท์ 0 4231 2030)
71. สำนักงานพัฒนาสังคมและความมั่นคงของมนุษย์จังหวัดอ่างทอง
ศาลากลาง ต.บางแก้ว อ.เมืองอ่างทอง จ.อ่างทอง 14000 (โทรศัพท์ 0 3561 6156 - 7)
72. สำนักงานพัฒนาสังคมและความมั่นคงของมนุษย์จังหวัดอุทัยธานี
ศาลากลางจังหวัด (หลังใหม่) ชั้น 1 ถ.ศรีอุทัย
ต.อุทัยใหม่ อ.เมืองอุทัยธานี จ.อุทัยธานี 61000 (โทรศัพท์ 0 5651 1229)
73. สำนักงานพัฒนาสังคมและความมั่นคงของมนุษย์จังหวัดอุดรดิตถ์
ศาลากลางจังหวัด ถ.ประชานิมิต ต.ท่าอิฐ อ.เมืองอุดรดิตถ์
จ.อุดรดิตถ์ 53000 (โทรศัพท์ 0 5541 4061)
74. สำนักงานพัฒนาสังคมและความมั่นคงของมนุษย์จังหวัดอุดรธานี
ศาลากลางจังหวัด ถ.อธิปัตย์ อ.เมืองอุดรธานี จ.อุดรธานี 41000 (โทรศัพท์ 0 4232 5615)
75. สำนักงานพัฒนาสังคมและความมั่นคงของมนุษย์จังหวัดอุบลราชธานี
เลขที่ 555 ชั้น 1 อาคารศาลากลางจังหวัดหลังใหม่ ถนนแจ้งสนิท
ต.แจระแม อ.เมืองอุบลราชธานี จ.อุบลราชธานี 34000 (โทรศัพท์ 0 4534 4579)
76. สำนักงานพัฒนาสังคมและความมั่นคงของมนุษย์จังหวัดอำนาจเจริญ
ศาลากลางจังหวัด ชั้น 2 ถ.ชยางกูร ต.โนนหนามแท่ง
อ.เมืองอำนาจเจริญ จ.อำนาจเจริญ 37000 (โทรศัพท์ 0 4552 3126)
77. สำนักพัฒนาสังคม กรุงเทพมหานคร
4029/25-26 ถ.มิตรไมตรี 3 แขวงดินแดง
เขตดินแดง จ.กรุงเทพมหานคร (โทรศัพท์ 0 2245 5169 - 70)

ณ เดือน กันยายน 2564

กรมพัฒนาสังคมและสวัสดิการ

สำนักงานคณะกรรมการส่งเสริมการจัดสวัสดิการสังคมแห่งชาติ
(สำนักงาน ก.ส.ค.)



เลขที่ 1034 ถนนกรุงเกษม แขวงคลองมหานาค
เขตป้อมปราบศัตรูพ่าย กรุงเทพฯ 10100

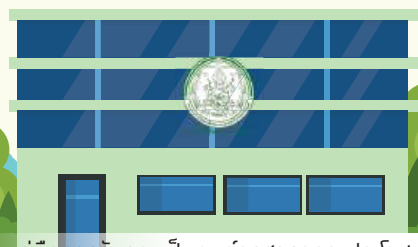


0 2659 6302



welfarepromote@gmail.com

ณ เดือน กันยายน 2564



สำนักงานคณะกรรมการส่งเสริมการจัดสวัสดิการสังคมแห่งชาติ
กรมพัฒนาสังคมและสวัสดิการ

เลขที่ 1034 ถนนกรุงเกษม แขวงคลองมอหานาค
เขตป้อมปราบศัตรูพ่าย กรุงเทพมหานคร 10100

E-mail : welfarepromote@gmail.com

Tel. 02-659-6302

Fax. 0 2659 6369 , 0 2281 5030

